



รายงานประจำปี ๒๕๖๗

ANNUAL REPORT 2024



“ ตรวจสอบบัญชี และส่งเสริมการทำบัญชี
เพื่อสร้างความเข้มแข็ง โปร่งใส
แก่สหกรณ์และเกษตรกร ”

คำนำ

สำนักงานตรวจบัญชีสหกรณ์เชียงราย เป็นหน่วยงานบริหารราชการส่วนกลาง สังกัดกรมตรวจบัญชีสหกรณ์ กระทรวงเกษตรและสหกรณ์ มีพื้นที่รับผิดชอบในเขตจังหวัดเชียงราย มีภารกิจหลักในการตรวจสอบบัญชีสหกรณ์และกลุ่มเกษตรกร เพื่อเสริมสร้างความเข้มแข็ง ให้สามารถพึ่งพาตนเองได้อย่างมั่นคงและยั่งยืน ในรอบปีที่ผ่านมาได้มุ่งพัฒนาระบบการบริหารจัดการด้านการเงินการบัญชีของสหกรณ์ กลุ่มเกษตรกรและวิสาหกิจชุมชน ควบคู่ไปกับการเพิ่มประสิทธิภาพด้านเทคโนโลยีสารสนเทศให้มีความทันสมัยมากยิ่งขึ้นโดยสนับสนุนให้สหกรณ์ใช้โปรแกรมระบบบัญชี และพัฒนานวัตกรรมเครื่องมือสารสนเทศทางการเงินอย่างต่อเนื่องเพื่อให้สหกรณ์และกลุ่มเกษตรกรใช้เป็นข้อมูลประกอบการตัดสินใจในการบริหารจัดการ เพื่อให้สหกรณ์มั่นคงสมาชิกมีกำลังใจและระบบสหกรณ์ยั่งยืน

นอกจากนี้ ยังเป็นกลไกสำคัญในการขับเคลื่อนและเสริมสร้างภูมิปัญญาทางบัญชีให้แก่เกษตรกรเยาวชน และประชาชนทั่วไป เพื่อให้รู้จักตนเอง รู้รายรับ รายจ่าย รู้ต้นทุนการผลิต กำไรหรือขาดทุนจากการประกอบอาชีพ สามารถวิเคราะห์ลดต้นทุนการผลิต การหาแหล่งเงินได้และมีการออม ส่งผลให้เกิดการพัฒนาคุณภาพชีวิตของตนเองและชุมชน รายงานประจำปีฉบับนี้ ได้รวบรวมผลการดำเนินงานที่สำคัญของสำนักงานตรวจบัญชีสหกรณ์เชียงรายในปีงบประมาณ 2567 หวังเป็นอย่างยิ่งว่ารายงานประจำปีฉบับนี้จะเป็นประโยชน์ต่อทุกท่านตามสมควร

สำนักงานตรวจบัญชีสหกรณ์เชียงราย

กุมภาพันธ์ 2568



“การเป็นข้าราชการนั้น สำคัญที่สุดคือต้องมีความสุจริต.
กล่าวคือ ต้องทำแต่สิ่งที่ดีที่ถูกต้องพูดแต่สิ่งที่ดีที่เหมาะสม และคิดแต่สิ่งที่ดีที่เป็นธรรม.
จึงขอให้ข้าราชการทุกคน ปลุกฝังอบรมคุณธรรมข้อนี้ให้เจริญงอกงาม.”

พระบรมราโชวาทเนื่องในวันข้าราชการพลเรือน ประจำปี 2566
ณ พระที่นั่งอัมพรสถาน พระราชวังดุสิต
วันที่ 22 มีนาคม พุทธศักราช 2566

กรมตรวจบัญชีสหกรณ์

วิสัยทัศน์ กรมตรวจบัญชีสหกรณ์ 2566-2570

“ตรวจสอบบัญชี และส่งเสริมการทำบัญชี เพื่อสร้างความเข้มแข็ง โปร่งใส แก่สหกรณ์และเกษตรกร”

ค่านิยมหลัก

“มีมาตรฐาน โปร่งใส ใส่ใจผู้รับบริการ”



พันธกิจ

๑. ตรวจสอบบัญชีสหกรณ์และกลุ่มเกษตรกร
๒. กำกับและควบคุมคุณภาพงานสอบบัญชีสหกรณ์และกลุ่มเกษตรกรให้เป็นไปตามมาตรฐาน
๓. พัฒนาเทคโนโลยีการตรวจสอบบัญชีสหกรณ์และกลุ่มเกษตรกร
๔. พัฒนาการบริหารจัดการด้านการเงินการบัญชีแก่สหกรณ์ กลุ่มเกษตรกรและวิสาหกิจชุมชน
๕. ถ่ายทอดความรู้และเผยแพร่ข้อมูลด้านการเงินการบัญชีแก่สหกรณ์ กลุ่มเกษตรกรวิสาหกิจชุมชน เกษตรกร และประชาชน

เป้าหมาย

๑. สหกรณ์ กลุ่มเกษตรกร และวิสาหกิจชุมชนมีความเข้มแข็งด้านการเงินการบัญชี
๒. เกษตรกรมีภูมิคุ้มกันทางการเงิน
๓. การบริหารจัดการอย่างมีประสิทธิภาพก้าวสู่องค์กรดิจิทัล

ประเด็น และแนวทางการพัฒนา

ประเด็นที่ 1 : พัฒนาความเข้มแข็งด้านการเงินการบัญชีแก่สหกรณ์ กลุ่มเกษตรกร และวิสาหกิจชุมชน

1. พัฒนาระบบการตรวจสอบบัญชี เพื่อเพิ่มความเชื่อมั่นและโปร่งใสให้กับสหกรณ์และกลุ่มเกษตรกร
2. พัฒนาระบบกำกับดูแลและควบคุมคุณภาพการสอบบัญชีสหกรณ์
3. พัฒนาความสามารถด้านการเงินการบัญชีและการควบคุมภายในแก่สหกรณ์ กลุ่มเกษตรกร และวิสาหกิจชุมชน
4. พัฒนาระบบการรายงานภาวะเศรษฐกิจทางการเงินของสหกรณ์ โดยใช้เทคโนโลยีดิจิทัล
5. พัฒนานวัตกรรม เทคโนโลยีด้านการบัญชีและการสอบบัญชีสหกรณ์และกลุ่มเกษตรกร

ประเด็นที่ 2 : ส่งเสริมและพัฒนาศักยภาพการจัดการทำบัญชีรายบุคคล

1. สร้างความตระหนักรู้ประโยชน์การจัดการทำบัญชี
2. ส่งเสริมการจัดการทำบัญชีรับ – จ่ายในครัวเรือน
3. ส่งเสริมการจัดการทำและใช้ข้อมูลบัญชีต้นทุนประกอบอาชีพ
4. ส่งเสริมการจัดการทำบัญชีแก่กลุ่มเป้าหมายตามโครงการอันเนื่องมาจากพระราชดำริ
5. ส่งเสริมการพัฒนาเครือข่ายด้านบัญชี

ประเด็นที่ 3 : พัฒนาระบบการบริหารจัดการและการให้บริการสู่องค์กรดิจิทัล

1. พัฒนาโครงสร้างและระบบการบริหารจัดการองค์กรให้ตอบสนองต่อการเปลี่ยนแปลง
2. สร้างและพัฒนาบุคลากรให้ความรู้ ความสามารถสูงปรับตัวต่อการเปลี่ยนแปลง และเข้าถึงเทคโนโลยีดิจิทัล
3. ยกกระดับการดำเนินการด้านคุณธรรม และความโปร่งใสขององค์กร
4. พัฒนารูปแบบการให้บริการประชาชนด้วยการบริหารจัดการองค์กรที่ใช้เทคโนโลยีดิจิทัลและนวัตกรรม
5. พัฒนาเทคโนโลยีดิจิทัลเพื่อการบริหารองค์กร
6. เพิ่มประสิทธิภาพและความปลอดภัยระบบคอมพิวเตอร์และระบบเครือข่าย
7. เผยแพร่ข่าวสารและประชาสัมพันธ์เชิงรุกในรูปแบบใหม่ (New Normal)
8. ส่งเสริมและสนับสนุนการวิจัยและพัฒนา
9. สร้างภาคีเครือข่ายและการมีส่วนร่วมของทุกภาคส่วน

สำนักงานตรวจบัญชีสหกรณ์เชียงราย



สำนักงานตรวจบัญชีสหกรณ์เชียงราย ตั้งอยู่เลขที่ 1107/42 ถ.ไกรสรสิทธิ์ ต.รอบเวียง จ.เชียงราย เป็นหน่วยงานราชการ สังกัดสำนักงานตรวจบัญชีสหกรณ์ที่ 7 (เชียงใหม่) กรมตรวจบัญชีสหกรณ์ กระทรวงเกษตรและสหกรณ์ ซึ่งได้จัดตั้งสำนักงานเมื่อเดือน กุมภาพันธ์ 2525 โดยครั้งแรกชื่อ"สำนักงานตรวจสอบกิจการสถาบันเกษตรกรจังหวัดเชียงราย"ต่อมา ปี พ.ศ. 2526 ได้เปลี่ยนชื่อเป็น"สำนักงานตรวจบัญชีสหกรณ์จังหวัดเชียงราย" และในปี พ.ศ. 2527 ได้ตัดคำว่า "จังหวัด"ออก ชื่อ"สำนักงานตรวจบัญชีสหกรณ์เชียงราย" จวบจนถึงปัจจุบัน โดยเป็นไปตามนโยบายการกระจายจากส่วนกลางไปสู่ส่วนภูมิภาค เนื่องจากปริมาณงานด้านจำนวนสหกรณ์และกลุ่มเกษตรกร รวมทั้งการดำเนินธุรกิจเพิ่มมากขึ้น และเพื่อการให้คำแนะนำการบริหารด้านการเงินการบัญชี การสอบบัญชีเพื่อแสดงความเห็นต่องบการเงินได้อย่างรวดเร็วมีประสิทธิภาพยิ่งขึ้น รวมทั้งสหกรณ์และกลุ่มเกษตรกรได้แจ้งผลการดำเนินงานให้แก่สมาชิกในที่ประชุมใหญ่สามัญประจำปีได้ทันตามที่กฎหมายกำหนด

สำนักงานตรวจบัญชีสหกรณ์เชียงราย ยังคงมีหน้าที่ในการให้คำแนะนำการบริหารด้านการเงินการบัญชี เช่นเดิมซึ่งเป็นการแบ่งงานส่วนหนึ่ง ทำให้สำนักงานตรวจบัญชีสหกรณ์เชียงราย ได้ให้คำแนะนำ และตรวจสอบบัญชีสหกรณ์และกลุ่มเกษตรกรอื่นได้เพิ่มมากขึ้นนอกจากงานสอบบัญชีสหกรณ์และกลุ่มเกษตรกรแล้ว กรมตรวจบัญชีสหกรณ์ยังได้รับมอบหมายให้เป็นหน่วยงานหนึ่งที่สอนแนะนำการจัดทำบัญชีรายบุคคล ซึ่งเป็นไปตามนโยบายรัฐบาลที่เน้นการแก้ไขปัญหาค่าความยากจนให้แก่ประชาชน โดยให้ประชาชนรู้จักการจัดทำบัญชี รายรับ-จ่าย ในครัวเรือนและการประกอบอาชีพ เพื่อรู้ต้นทุนในการประกอบอาชีพ ลดรายจ่าย เพิ่มรายได้ และรู้จักการเก็บออม เพื่อเป็นการสร้างภูมิคุ้มกันที่เข้มแข็งให้กับตนเอง

สำนักงานตรวจบัญชีสหกรณ์เชียงราย เลขที่ 1107/42 ถนนไกรสรสิทธิ์ ตำบลเวียง อำเภอเมือง
จังหวัดเชียงราย 57000 โทรศัพท์ 053- 744698 โทรสาร 053- 744278 E-Mail Address: Cadcr@cad.co.th
Website: <http://chiangrai.cad.go.th>



หน้าที่และความรับผิดชอบ

สำนักงานตรวจบัญชีสหกรณ์ จัดตั้งขึ้นโดยมีจุดมุ่งหมายเพื่อปฏิบัติงานด้านการตรวจสอบบัญชีสหกรณ์และกลุ่มเกษตรกร รวมทั้งช่วยเหลือแนะนำ และให้การศึกษาอบรมด้านการเงินการบัญชีแก่สหกรณ์และกลุ่มเกษตรกร เพื่อให้สามารถพัฒนาการบริหารงานของสถาบันเกษตรกรให้มีประสิทธิภาพตามความมุ่งหมายของทางราชการ กรมตรวจบัญชีสหกรณ์จึงได้กำหนดหน้าที่ความรับผิดชอบของสำนักงานตรวจบัญชีสหกรณ์ไว้ดังต่อไปนี้

1. การวางรูปแบบบัญชี

- เพื่อให้สหกรณ์และกลุ่มเกษตรกรที่จดทะเบียนใหม่มีกิจกรรมที่เกิดขึ้นใหม่หรือปรับปรุงแบบบัญชีมีรูปแบบการจัดทำบัญชีที่เหมาะสมกับลักษณะการดำเนินงานและการควบคุมภายในที่ตรงรวมทั้งเหมาะสมกับธุรกิจที่เปลี่ยนแปลงใหม่

- เพื่อช่วยให้สหกรณ์และกลุ่มเกษตรกรสามารถทราบถึงการจัดเตรียมสมุดบัญชีการรวบรวมเอกสารหลักฐานประกอบการลงบัญชีและบันทึกรายการบัญชีได้

- เพื่อช่วยให้สหกรณ์และกลุ่มเกษตรกรสามารถจัดทำบัญชีได้อย่างถูกต้องและเหมาะสมกับธุรกิจของสหกรณ์และกลุ่มเกษตรกร

2. การสอบบัญชีสหกรณ์และกลุ่มเกษตรกร

- การควบคุมการสอบบัญชีสหกรณ์และกลุ่มเกษตรกรให้มีคุณภาพเป็นไปตามมาตรฐาน การสอบบัญชีที่ รับรองทั่วไป (Cooperative Quality Control : CAQC) และถูกต้องตามกฎหมาย ระเบียบของนายทะเบียนสหกรณ์และคำแนะนำของกรมตรวจบัญชีสหกรณ์ โดยให้คำแนะนำปรึกษาควบคุมการปฏิบัติงานของผู้ช่วยและสอบทานการปฏิบัติงานสอบบัญชีให้เป็นโดยถูกต้องตามแนวการสอบบัญชี

- ดำเนินการสอบบัญชีสหกรณ์และกลุ่มเกษตรกรให้สำเร็จลุล่วงตามแผนการปฏิบัติงานสอบบัญชีเป็นไปตามความมุ่งหมายของทางราชการและนโยบายของกรมตรวจบัญชีสหกรณ์

- ตรวจสอบบัญชีเพื่อพิจารณาให้ความเห็นต่องบการเงินประจำปีของสหกรณ์และกลุ่มเกษตรกร

- กำกับดูแลสหกรณ์และกลุ่มเกษตรกรที่เข้าข่ายเลิกตามกฎหมายและตรวจสอบบัญชีสหกรณ์และกลุ่มเกษตรกรที่ชำระบัญชี

- ประสานความร่วมมือและริเริ่มความพร้อมเพื่อการตรวจสอบบัญชีสหกรณ์โดยประสานความร่วมมือกับสหกรณ์ในการจัดส่งแผนการจัดทำงบการเงิน และหนังสือขอรับบริการตรวจสอบบัญชี ซึ่งจะช่วยให้การตรวจสอบบัญชีรวดเร็ว เสมอภาคและเป็นธรรม สร้างความเชื่อมั่นในการทำธุรกรรมและธุรกิจระหว่างสมาชิกกับสหกรณ์ และกลุ่มเกษตรกรโดยการขอคำยืนยันการทำธุรกรรมด้านสินเชื่อ เงินรับฝาก ทุนเรือนหุ้น และธุรกิจด้านอื่นๆ ระหว่างสมาชิกกับสหกรณ์และกลุ่มเกษตรกรให้การบริหารจัดการด้านการเงินของสหกรณ์และกลุ่มเกษตรกรมีความโปร่งใสและป้องกันการทุจริต

3. งานเทคโนโลยีสารสนเทศ

- ส่งเสริมและผลักดันให้สหกรณ์ใช้ระบบเทคโนโลยีสารสนเทศด้านการเงินการบัญชีโดยจัดให้มีหน่วยบริการ IT เคลื่อนที่ (IT Mobile) , IT Provider ดำเนินการให้บริการโปรแกรมระบบบัญชีสหกรณ์ครบวงจรแก่สหกรณ์ที่มีความพร้อมและสมัครใจใช้โปรแกรมระบบบัญชีสหกรณ์ที่พัฒนาโดยกรมตรวจบัญชีสหกรณ์

- ใช้โปรแกรม CATs/ACL ช่วยตรวจสอบบัญชีสหกรณ์ที่ใช้คอมพิวเตอร์
- บันทึกข้อมูลตามระบบงานและประมวลผลข้อมูลปฏิบัติงานตามกระบวนการตรวจสอบบัญชี
- ประมวลผลข้อมูลภาวะเศรษฐกิจทางการเงินของสหกรณ์และกลุ่มเกษตรกรเพื่อการบริหารงานของสหกรณ์และกลุ่มเกษตรกร และเพื่อการประกอบการพิจารณาของส่วนราชการหรือหน่วยงานที่เกี่ยวข้อง

4. การให้การศึกษอบรมให้ความรู้ด้านบัญชี เพื่อเสริมสร้างความเข้มแข็ง

- ประสานงานกับสำนักงานตรวจบัญชีสหกรณ์ที่ 7 เพื่อให้การศึกษอบรมเป็นไปตามนโยบายของกรมตรวจบัญชีสหกรณ์

- ร่วมบูรณาการในการศึกษอบรมบัญชีรับ-จ่ายในครัวเรือนกับหน่วยงานต่าง ๆ
- อบรมบัญชีรับ-จ่ายในครัวเรือน บัญชีต้นทุนประกอบอาชีพแก่สมาชิกสหกรณ์เกษตรกร เยาวชนนักเรียน และประชาชนทั่วไป

- อบรมอาสาสมัครเกษตรด้านบัญชี ให้ความพร้อมที่ถ่ายทอดความรู้

- สร้างเครือข่ายอาสาสมัครเกษตรด้านบัญชี

- จัดคลินิกเกษตรเคลื่อนที่และโครงการบำบัดทุกข์ บำรุงสุข สร้างรอยยิ้มให้ประชาชนกับหน่วยงานในจังหวัด สอนแนะนำการจัดทำบัญชีรับ-จ่ายในครัวเรือน

- เสริมสร้างความเข้มแข็งแก่วิสาหกิจชุมชน
- วางรูปแบบบัญชี
- วางระบบการควบคุมภายใน
- สอนแนะนำการจัดทำบัญชี/งบการเงิน
- สอนแนะนำการใช้ข้อมูลทางบัญชีไปใช้ประโยชน์ในการบริหารการเงิน

♦ อัตรากำลัง ♦

ปีงบประมาณ 2567

สำนักงานตรวจบัญชีสหกรณ์เชียงราย มีบุคลากรในการปฏิบัติงานด้านตรวจสอบบัญชี งานการเงิน งานพัสดุ งานสารบัญชี งานด้านวิชาการ งานโครงการตามนโยบายของรัฐบาล และงานด้านอื่น ๆ รวม 52 คน

ตำแหน่ง	ระดับ	จำนวน / คน
ผู้อำนวยการสำนักงานตรวจบัญชีสหกรณ์	ชำนาญการพิเศษ	1
นักวิชาการตรวจสอบบัญชี	ชำนาญการพิเศษ	2
นักวิชาการตรวจสอบบัญชี	ชำนาญการ	5
นักวิชาการตรวจสอบบัญชี	ปฏิบัติการ	9
นักวิชาการตรวจสอบบัญชี	พนักงานราชการ	21
เจ้าหน้าที่ระบบงานคอมพิวเตอร์	พนักงานราชการ	2
เจ้าหน้าที่ธุรการ	จ้างเหมาบริการ	2
เจ้าหน้าที่บันทึกข้อมูล	จ้างเหมาบริการ	1
เจ้าหน้าที่โครงการพัฒนามาตรฐานการบัญชีแก่สหกรณ์และกลุ่มเกษตรกร	จ้างเหมาบริการ	1
เจ้าหน้าที่โครงการระบบส่งเสริมเกษตรแบบแปลงใหญ่	จ้างเหมาบริการ	1
เจ้าหน้าที่โครงการส่งเสริมและพัฒนาวิสาหกิจชุมชน	จ้างเหมาบริการ	1
พนักงานขับรถยนต์	จ้างเหมาบริการ	5
พนักงานทำความสะอาด	จ้างเหมาบริการ	1
เจ้าหน้าที่รักษาความปลอดภัย	จ้างเหมาบริการ	1
รวม		53

● อัตรากำลังสำนักงานตรวจบัญชีสหกรณ์เชียงราย ●

◆ ผู้อำนวยการสำนักงานตรวจบัญชีสหกรณ์เชียงราย ◆



◆ ข้าราชการสำนักงานตรวจบัญชีสหกรณ์เชียงราย ◆

ระดับชำนาญการพิเศษ



ระดับชำนาญการ



ระดับปฏิบัติการ



ระดับปฏิบัติการ



นางสาวสมฤทัย อ่ององศ์
นักวิชาการตรวจสอบบัญชีปฏิบัติการ



นางสาววริษา ยอดปิ่น
นักวิชาการตรวจสอบบัญชีปฏิบัติการ



นางสาวไศกี สดสองสม
นักวิชาการตรวจสอบบัญชีปฏิบัติการ



นางสาวอารยา ชื่นใจ
นักวิชาการตรวจสอบบัญชีปฏิบัติการ



นางสาวโยทะกา สว่างทิพย์
นักวิชาการตรวจสอบบัญชีปฏิบัติการ



นายกัทกฤต คุณยศยิ่ง
นักวิชาการตรวจสอบบัญชีปฏิบัติการ

◆ พนักงานราชการสำนักงานตรวจบัญชีสหกรณ์เชียงราย ◆



◆ พนักงานราชการสำนักงานตรวจบัญชีสหกรณ์เชียงราย ◆



◆ พนักงานราชการสำนักงานตรวจบัญชีสหกรณ์เชียงราย ◆



◆ เจ้าหน้าที่ระบบงานคอมพิวเตอร์ ◆



◆ จ้างเหมาบริการสำนักงานตรวจบัญชีสหกรณ์เชียงราย ◆



♦ การเบิกจ่ายงบประมาณ ♦

ปีงบประมาณ 2567

สำนักงานตรวจบัญชีสหกรณ์เชียงราย ขอสรุปผลการปฏิบัติงานเกี่ยวกับการเบิกจ่ายงบประมาณ
ในรอบปีงบประมาณ พ.ศ 2567

ผลผลิต/กิจกรรม	งบประมาณที่ได้รับจัดสรรทั้งปี		รายจ่ายจริง	คงเหลือ
	งบดำเนินงาน	งบลงทุน		
<u>ผลผลิตที่ 1</u> สหกรณ์และสถาบันเกษตรกร ได้รับการพัฒนาและเสริมสร้างความเข้มแข็ง				
- งบดำเนินงาน	2,646,410.00	132,200.00	2,778,610.00	0.00
● โครงการศูนย์เรียนรู้การเพิ่ม ประสิทธิภาพการผลิตสินค้าเกษตร (ศพก.)	124,600.00	0.00	124,600.00	0.00
● โครงการส่งเสริมและพัฒนาอาชีพ แก้ไขปัญหาที่ดินทำกินของเกษตรกร	152,800.00	0.00	152,800.00	0.00
● โครงการตรวจสอบความถูกต้องใน การทำธุรกรรมทางการเงินระหว่าง สหกรณ์และสมาชิก	19,320.00	0.00	19,320.00	0.00
● โครงการฝึกอบรมเศรษฐกิจการเงิน ขั้นพื้นฐานแก่สมาชิกสหกรณ์	7,500.00	0.00	7,500.00	0.00
● โครงการกำกับด้านการเงินการ บัญชีของสหกรณ์ภาคเอกชน	11,600.00	0.00	11,600.00	0.00

ผลผลิต/กิจกรรม	งบประมาณที่ได้รับจัดสรรทั้งปี		รายจ่ายจริง	คงเหลือ
	งบดำเนินงาน	งบลงทุน		
<ul style="list-style-type: none"> โครงการพัฒนาเด็กและเยาวชนตามพระราชดำริสมเด็จพระกนิษฐาธิราชเจ้า กรมสมเด็จพระเทพรัตนราชสุดาฯ สยามบรมราชกุมารี 	220,760.00	0.00	220,760.00	0.00
<ul style="list-style-type: none"> โครงการส่งเสริมการเรียนรู้ด้านบัญชีในพื้นที่ศูนย์เรียนรู้เศรษฐกิจพอเพียงชุมชน 	4,180.00	0.00	4,180.00	0.00
<ul style="list-style-type: none"> โครงการคลินิกเกษตรเคลื่อนที่ 	18,250.00	0.00	18,250.00	0.00
<ul style="list-style-type: none"> โครงการเสริมสร้างการจัดทำบัญชีครัวเรือนเพื่อการจัดการเศรษฐกิจระดับครัวเรือน 	143,900.00	0.00	143,900.00	0.00
<ul style="list-style-type: none"> โครงการส่งเสริมอาสาสมัครเกษตร 	12,600.00	0.00	12,600.00	0.00
<ul style="list-style-type: none"> โครงการพัฒนาเกษตรกรรมยั่งยืน (ทฤษฎีใหม่) 	22,560.00	0.00	22,560.00	0.00
<ul style="list-style-type: none"> โครงการพัฒนาเกษตรกรรมยั่งยืน (เกษตรอินทรีย์) 	20,880.00	0.00	20,880.00	0.00
<ul style="list-style-type: none"> โครงการส่งเสริมและพัฒนาวิสาหกิจชุมชน 	115,240.00	0.00	115,240.00	0.00
<ul style="list-style-type: none"> โครงการระบบส่งเสริมการเกษตรแบบแปลงใหญ่ 	163,960.00	0.00	163,960.00	0.00
<ul style="list-style-type: none"> โครงการส่งเสริมประสิทธิภาพด้านการเงินการบัญชีของสหกรณ์ ฯ (ด้วยนวัตกรรม) 	6,700.00	0.00	6,700.00	0.00

ผลผลิต/กิจกรรม	งบประมาณที่ได้รับจัดสรรทั้งปี		รายจ่ายจริง	คงเหลือ
	งบดำเนินงาน	งบลงทุน		
● โครงการส่งเสริมและพัฒนาสถาบันเกษตรกร	107,040.00	0.00	107,040.00	0.00
● โครงการยกระดับสถาบันเกษตรกรให้เป็นผู้ประกอบการธุรกิจเกษตร	12,200.00	0.00	12,200.00	0.00
● โครงการพัฒนาเกษตรกรรายย่อย (ก.เกษตรผสมผสาน)	6,350.00	0.00	6,350.00	0.00
● โครงการบริหารจัดการการผลิตสินค้าเกษตรตามแผนที่เกษตรเพื่อการบริหารจัดการเชิงรุก (Agri - Map)	11,750.00	0.00	11,750.00	0.00
● โครงการส่งเสริมประสิทธิภาพด้านการเงินการบัญชีของสหกรณ์ ฯ	10,800.00	0.00	10,800.00	0.00
● โครงการพัฒนาผลิตภัณฑ์และมาตรฐานสินค้าเกษตรแปรรูป	4,300.00	0.00	4,300.00	0.00
● โครงการแก้ไขปัญหาหนี้สินและพัฒนาคุณภาพชีวิต	94,770.00	0.00	94,770.00	0.00
แผนงาน : บุคลากรภาครัฐ				
- งบบุคลากร	7,051,990.00	0.00	7,051,990.00	0.00
- งบดำเนินงาน	212,676.00	0.00	212,676.00	0.00

◆ ผลการปฏิบัติงานตามแผนปฏิบัติการ ◆

ประจำปีงบประมาณ 2567

สำนักงานตรวจบัญชีสหกรณ์เชียงราย ขอสรุปผลการปฏิบัติงานตรวจบัญชีสหกรณ์และกลุ่มเกษตรกร
ในรอบปีงบประมาณ พ.ศ. 2567

ประเภท	ยกมา (ปี 66)	เพิ่ม (ระหว่างปี 67)	ถอน (ระหว่างปี 67)	คงเหลือ	เลิก/ชำระ บัญชี
สหกรณ์	106	-	2	104	11
กลุ่มเกษตรกร	47	-	4	43	7
รวม	153	-	6	147	18

สหกรณ์และกลุ่มเกษตรกรที่รับผิดชอบทั้งสิ้น 2567

ลำดับที่	การจำแนก	สหกรณ์	กลุ่มเกษตรกร	รวมทั้งสิ้น
1.	กลุ่มพร้อมรับการตรวจสอบ (PA 1) - ตรวจสอบบัญชีประจำปี - ตกค้างการตรวจสอบบัญชี	103 1	43 -	146 1
2.	กลุ่มไม่พร้อมรับการตรวจสอบ (PA 2) - ตรวจสอบบัญชีประจำปี - ตกค้างการตรวจสอบบัญชี	- 2	- -	- 2
3.	กลุ่มจดทะเบียนจัดตั้งใหม่ (PA 2) - วางรูปแบบบัญชี - วางรูปแบบและตรวจสอบบัญชีประจำปี	- -	- -	- -
4.	กลุ่มอาจถูกสั่งเลิก/ต้องเลิกตามกฎหมาย (PA 2) - ตรวจสอบบัญชีประจำปี - ตกค้างการตรวจสอบบัญชี	- 1	- -	- 1
5.	เลิก / ชำระบัญชี	11	7	18
6.	จ้างภาคเอกชน	12	-	12
	รวม	130	50	180

สหกรณ์ / กลุ่มเกษตรกรที่ไม่สามารถตรวจสอบบัญชีประจำปีได้

ลำดับ	ประเภท	สหกรณ์	กลุ่ม เกษตรกร	รวม
1.	กลุ่มพร้อมรับการตรวจสอบ (PA 1)	1	-	1
2.	กลุ่มไม่พร้อมรับการตรวจสอบ (PA 2)	2	-	2
3.	กลุ่มติดตามความเคลื่อนไหว (PA 2)	1	-	1
	รวม	4	-	4

♦ โครงการตรวจสอบความถูกต้องในการทำธุรกรรมทางการเงินระหว่างสหกรณ์และสมาชิก ♦

ผลการปฏิบัติงานในปี 2567 ที่ผ่านมาของสำนักงานตรวจบัญชีสหกรณ์เชียงราย มีดังนี้

กิจกรรม	กลุ่มเป้าหมาย	การสอนแนะ การจัดทำบัญชี	
		แผน ปฏิบัติงาน	ผล ปฏิบัติงาน
- ยืนยันยอดกับสมาชิก	จำนวน (ราย)	276	276
- ติดตามประเมินผลสัมฤทธิ์	จำนวน (ราย)	14	14

♦ โครงการสนับสนุนการใช้โปรแกรมระบบจัดการกระดาษทำการ (Management System for CAD) ♦

ผลการปฏิบัติงานในปี 2567 ที่ผ่านมาของสำนักงานตรวจบัญชีสหกรณ์เชียงราย มีดังนี้

กิจกรรม	กลุ่มเป้าหมาย	การสอนแนะ การจัดทำบัญชี	
		แผน ปฏิบัติงาน	ผล ปฏิบัติงาน
การใช้โปรแกรมระบบจัดการกระดาษทำการ			
- ระบบประเมินความเสี่ยง	จำนวน (แห่ง)	5	5
- ระบบกระดาษทำการ	จำนวน (แห่ง)	5	5

◆ โครงการนำร่องการใช้งานโปรแกรมระบบกระดานทำการอิเล็กทรอนิกส์เต็มระบบ ◆

◆ (TeamSchedule, TeamTEC, และ TeamCentral) ◆

ผลการปฏิบัติงานในปี 2567 ที่ผ่านมาของสำนักงานตรวจบัญชีสหกรณ์เชียงราย มีดังนี้

กิจกรรม	กลุ่มเป้าหมาย	การสอนแนะ การจัดทำบัญชี	
		แผน ปฏิบัติงาน	ผล ปฏิบัติงาน
การใช้งานโปรแกรมระบบกระดานทำการอิเล็กทรอนิกส์เต็มระบบ - ระบบประเมินความเสี่ยง - ระบบวางแผนจัดตารางเวลา งานสอบบัญชี - ระบบกระดานทำการ - ระบบบันทึกเวลาและค่าใช้จ่ายใน งานสอบบัญชี	จำนวน (แห่ง) จำนวน (แห่ง) จำนวน (แห่ง) จำนวน (แห่ง)	1 1 1 1	1 1 1 1

◆ โครงการผลักดันให้สหกรณ์ใช้งาน Smart 4M เพื่อการสอบบัญชีระยะไกล ◆

ผลการปฏิบัติงานในปี 2567 ที่ผ่านมาของสำนักงานตรวจบัญชีสหกรณ์เชียงราย มีดังนี้

กิจกรรม	กลุ่มเป้าหมาย	การสอนแนะ การจัดทำบัญชี	
		แผน ปฏิบัติงาน	ผล ปฏิบัติงาน
- ประชุมคณะกรรมการเพื่อสร้าง การรับรู้ - ติดตั้งและสอนแนะการใช้งาน - วางแผนการใช้ข้อมูลจาก Smart Monitor ในกระบวนการงานสอบบัญชี	จำนวน (แห่ง) จำนวน (แห่ง) จำนวน (แห่ง)	6 6 6	6 6 6

◆ โครงการกำกับด้านการเงินการบัญชีและประเมินการควบคุมภายในของสหกรณ์ ◆

ผลการปฏิบัติงานในปี 2567 ที่ผ่านมาของสำนักงานตรวจบัญชีสหกรณ์เชียงราย มีดังนี้

กิจกรรม	กลุ่มเป้าหมาย	การสอนแนะ การจัดทำบัญชี	
		แผน ปฏิบัติงาน	ผล ปฏิบัติงาน
- การวิเคราะห์โครงสร้างเงินทุนและ ความเสี่ยง	จำนวน (แห่ง)	4	4
- กำกับด้านการเงินการบัญชีและ ประเมินการควบคุมภายใน ณ ที่ทำการสหกรณ์	จำนวน (แห่ง)	4	4

◆ โครงการเตรียมความพร้อมสหกรณ์ที่ใกล้ถึงเกณฑ์มอบหมายสหกรณ์ให้ผู้สอบบัญชีรับอนุญาตหรือบุคคลอื่นตรวจสอบบัญชี ◆

ผลการปฏิบัติงานในปี 2567 ที่ผ่านมาของสำนักงานตรวจบัญชีสหกรณ์เชียงราย มีดังนี้

กิจกรรม	กลุ่มเป้าหมาย	การสอนแนะ การจัดทำบัญชี	
		แผน ปฏิบัติงาน	ผล ปฏิบัติงาน
- แผนเข้าเตรียมความพร้อม	จำนวน (แห่ง)	4	4

◆ โครงการฝึกอบรมเศรษฐกิจการเงินขั้นพื้นฐานแก่สมาชิกสหกรณ์ ◆

ผลการปฏิบัติงานในปี 2567 ที่ผ่านมาของสำนักงานตรวจบัญชีสหกรณ์เชียงราย มีดังนี้

กิจกรรม	กลุ่มเป้าหมาย	การสอนแนะ การจัดทำบัญชี	
		แผน ปฏิบัติงาน	ผล ปฏิบัติงาน
- อบรมสมาชิกสหกรณ์	จำนวน (ราย)	25	25

◆ โครงการยกระดับสถาบันเกษตรกรให้เป็นผู้ประกอบการธุรกิจเกษตร ◆

ผลการปฏิบัติงานในปี 2567 ที่ผ่านมาของสำนักงานตรวจบัญชีสหกรณ์เชียงราย มีดังนี้

กิจกรรม	กลุ่มเป้าหมาย	การสอนแนะ การจัดทำบัญชี	
		แผน ปฏิบัติงาน	ผล ปฏิบัติงาน
- การกำกับแนะนำ	จำนวน (แห่ง/ครั้ง)	2/6	2/6
- การติดตามประเมินผล	จำนวน (แห่ง)	2	2

◆ โครงการส่งเสริมและพัฒนาสถาบันเกษตรกร ◆

ผลการปฏิบัติงานในปี 2567 ที่ผ่านมาของสำนักงานตรวจบัญชีสหกรณ์เชียงราย มีดังนี้

กิจกรรม	กลุ่มเป้าหมาย	การสอนแนะ การจัดทำบัญชี	
		แผน ปฏิบัติงาน	ผล ปฏิบัติงาน
- การกำกับแนะนำ	จำนวน (แห่ง/ครั้ง)	3/8	3/8
- การติดตามประเมินผล	จำนวน (แห่ง)	3	3

◆ โครงการส่งเสริมการแปรรูปสินค้าเกษตร ◆

ผลการปฏิบัติงานในปี 2567 ที่ผ่านมาของสำนักงานตรวจบัญชีสหกรณ์เชียงราย มีดังนี้

กิจกรรม	กลุ่มเป้าหมาย	การสอนแนะ การจัดทำบัญชี	
		แผน ปฏิบัติงาน	ผล ปฏิบัติงาน
- ศึกษารูธุรกิจและประเมินความพร้อม	จำนวน (แห่ง)	1	1
- วางรูปแบบบัญชีและการควบคุมภายใน	จำนวน (แห่ง)	1	1
- สอนแนะการจัดทำบัญชี	จำนวน (แห่ง/ครั้ง)	1/3	1/3

◆ โครงการส่งเสริมและพัฒนาวิสาหกิจชุมชน ◆

ผลการปฏิบัติงานในปี 2567 ที่ผ่านมาของสำนักงานตรวจบัญชีสหกรณ์เชียงราย มีดังนี้

กิจกรรม	กลุ่มเป้าหมาย	การสอนแนะ การจัดทำบัญชี	
		แผน ปฏิบัติงาน	ผล ปฏิบัติงาน
- ศึกษาธุรกิจและประเมินความพร้อม	จำนวน (แห่ง)	8	8
- วางรูปแบบบัญชีและการควบคุมภายใน	จำนวน (แห่ง)	8	8
- สอนแนะการจัดทำบัญชี	จำนวน (แห่ง/ครั้ง)	8/24	8/24
- กิจกรรมอบรมคณะกรรมการ วิสาหกิจชุมชน	จำนวน (แห่ง/ราย)	8/24	8/24

◆ โครงการส่งเสริมประสิทธิภาพด้านการเงินการบัญชีของสหกรณ์และกลุ่มเกษตรกรด้วยเทคโนโลยีสารสนเทศ ◆

◆ (พัฒนาศักยภาพด้านระบบบัญชีสหกรณ์) ◆

ผลการปฏิบัติงานในปี 2567 ที่ผ่านมาของสำนักงานตรวจบัญชีสหกรณ์เชียงราย มีดังนี้

กิจกรรม	กลุ่มเป้าหมาย	การสอนแนะ การจัดทำบัญชี	
		แผน ปฏิบัติงาน	ผล ปฏิบัติงาน
- เข้าร่วมประชุมกับคณะกรรมการ ดำเนินการ	จำนวน (ครั้ง/ ติดตั้ง FAS)	3/3	3/3
- ติดตั้งและสอนแนะการใช้งาน โปรแกรมแก่เจ้าหน้าที่สหกรณ์	จำนวน (แห่ง)	3	3

♦ โครงการส่งเสริมประสิทธิภาพด้านการเงินการบัญชีของสหกรณ์และกลุ่มเกษตรกรด้วยเทคโนโลยีสารสนเทศ ♦

♦ (ยกระดับการบริหารจัดการทางการเงินการบัญชีด้วยนวัตกรรม) ♦

ผลการปฏิบัติงานในปี 2567 ที่ผ่านมาของสำนักงานตรวจบัญชีสหกรณ์เชียงราย มีดังนี้

กิจกรรม	กลุ่มเป้าหมาย	การสอนแนะ การจัดทำบัญชี	
		แผน ปฏิบัติงาน	ผล ปฏิบัติงาน
- เข้าร่วมประชุมกับคณะกรรมการ ดำเนินการ	จำนวน (ครั้ง/ ติดตั้ง Smart)	1/1	1/1
- ติดตั้งและสอนแนะการใช้งาน โปรแกรมแก่เจ้าหน้าที่สหกรณ์	จำนวน (แห่ง)	1	1
- กำกับ ติดตามและให้คำปรึกษาการ ใช้งาน Smart Manage	จำนวน (แห่ง)	1	1

♦ โครงการเสริมสร้างการจัดทำบัญชีครัวเรือนเพื่อการจัดการเศรษฐกิจระดับครัวเรือน ♦

ผลการปฏิบัติงานในปี 2567 ที่ผ่านมาของสำนักงานตรวจบัญชีสหกรณ์เชียงราย มีดังนี้

กิจกรรม	กลุ่มเป้าหมาย	การสอนแนะ การจัดทำบัญชี	
		แผน ปฏิบัติงาน	ผล ปฏิบัติงาน
- ชักซ้อมการปฏิบัติงานครูบัญชี	จำนวน (ราย)	18	18
- อบรมการจัดทำบัญชี - ใช้จ่ายใน ครัวเรือน	จำนวน (ราย)	700	700
- ประเมินความพร้อม/กำหนดกลุ่ม เป้าหมายในการสร้างชุมชนคนทำบัญชี	จำนวน (ราย)	24	24
- กำกับแนะนำการจัดทำบัญชีรับ - จ่าย ในครัวเรือน	จำนวน (ราย)	490	490
- กำกับแนะนำกลุ่มเป้าหมายชุมชนคนทำ บัญชื่อนำร่อง	จำนวน (ราย)	24	24
- ติดตามการจัดทำบัญชี	จำนวน (ราย)	490	490
- ติดตามเก็บข้อมูลความก้าวหน้า กลุ่มเป้าหมายชุมชนคนทำบัญชื่อนำร่อง	จำนวน (ราย)	24	24

♦ โครงการระบบส่งเสริมการเกษตรแบบแปลงใหญ่ ♦

ผลการปฏิบัติงานในปี 2567 ที่ผ่านมาของสำนักงานตรวจบัญชีสหกรณ์เชียงราย มีดังนี้

กิจกรรม	กลุ่มเป้าหมาย	การสอนแนะ การจัดทำบัญชี	
		แผน ปฏิบัติงาน	ผล ปฏิบัติงาน
- ชักซ้อมครูบัญชี	จำนวน (ราย)	7	7
- อบรมการจัดทำบัญชีต้นทุนอาชีพ	จำนวน (ราย)	268	268
- พัฒนาศักยภาพด้านการจัดทำบัญชีกลุ่ม แปลงใหญ่	จำนวน (แปลง/ ราย)	1/3	1/3
- กำกับแนะนำการจัดทำบัญชี	จำนวน (ราย)	188	188
- ติดตามการจัดทำบัญชีต้นทุนอาชีพ	จำนวน (ราย)	188	188
- ติดตามกลุ่มแปลงใหญ่ที่ได้รับการพัฒนา ศักยภาพด้านการจัดทำบัญชี	จำนวน (ราย)	3	3
- ถอดบทเรียนต้นทุนอาชีพเกษตรกร ตัวอย่าง	จำนวน (ราย)	3	3

♦ โครงการบริหารจัดการการผลิตสินค้าเกษตรตามแผนที่เกษตรกร เพื่อการบริหารจัดการเชิงรุก (Agri – Map) ♦

ผลการปฏิบัติงานในปี 2567 ที่ผ่านมาของสำนักงานตรวจบัญชีสหกรณ์เชียงราย มีดังนี้

กิจกรรม	กลุ่มเป้าหมาย	การสอนแนะ การจัดทำบัญชี	
		แผน ปฏิบัติงาน	ผล ปฏิบัติงาน
- ชักซ้อมครูบัญชี	จำนวน (ราย)	1	1
- อบรมการจัดทำบัญชีต้นทุนอาชีพ	จำนวน (ราย)	9	9
- กำกับแนะนำการจัดทำบัญชี	จำนวน (ราย)	7	7
- ติดตามการจัดทำบัญชีต้นทุนอาชีพ	จำนวน (ราย)	7	7
- ถอดบทเรียนต้นทุนอาชีพเกษตรกร ตัวอย่าง	จำนวน (ราย)	1	1

♦ โครงการเกษตรทฤษฎีใหม่ ♦

ผลการปฏิบัติงานในปี 2567 ที่ผ่านมาของสำนักงานตรวจบัญชีสหกรณ์เชียงราย มีดังนี้

กิจกรรม	กลุ่มเป้าหมาย	การสอนและการจัดทำบัญชี	
		แผนปฏิบัติงาน	ผลปฏิบัติงาน
- ชักซ้อมครูบัญชี	จำนวน (ราย)	2	2
- อบรมการจัดทำบัญชีต้นทุนอาชีพ	จำนวน (ราย)	60	60
- กำกับแนะนำการจัดทำบัญชี	จำนวน (ราย)	42	42
- ติดตามการจัดทำบัญชีต้นทุนอาชีพ	จำนวน (ราย)	42	42
- ถอดบทเรียนต้นทุนอาชีพเกษตรกรตัวอย่าง	จำนวน (ราย)	1	1

♦ โครงการเกษตรอินทรีย์ ♦

ผลการปฏิบัติงานในปี 2567 ที่ผ่านมาของสำนักงานตรวจบัญชีสหกรณ์เชียงราย มีดังนี้

กิจกรรม	กลุ่มเป้าหมาย	การสอนและการจัดทำบัญชี	
		แผนปฏิบัติงาน	ผลปฏิบัติงาน
- ชักซ้อมครูบัญชี	จำนวน (ราย)	1	1
- อบรมการจัดทำบัญชีต้นทุนอาชีพ	จำนวน (ราย)	30	30
- กำกับแนะนำการจัดทำบัญชี	จำนวน (ราย)	21	21
- ติดตามการจัดทำบัญชีต้นทุนอาชีพ	จำนวน (ราย)	21	21
- ถอดบทเรียนต้นทุนอาชีพเกษตรกรตัวอย่าง	จำนวน (ราย)	1	1

♦ โครงการเกษตรผสมผสาน ♦

ผลการปฏิบัติงานในปี 2567 ที่ผ่านมาของสำนักงานตรวจบัญชีสหกรณ์เชียงราย มีดังนี้

กิจกรรม	กลุ่มเป้าหมาย	การสอนแนะนำการจัดทำบัญชี	
		แผนปฏิบัติงาน	ผลปฏิบัติงาน
- ชักซ้อมครูบัญชี	จำนวน (ราย)	1	1
- อบรมการจัดทำบัญชีต้นทุนอาชีพ	จำนวน (ราย)	13	13
- กำกับแนะนำการจัดทำบัญชี	จำนวน (ราย)	9	9
- ติดตามการจัดทำบัญชีต้นทุนอาชีพ	จำนวน (ราย)	9	9

♦ โครงการส่งเสริมและพัฒนาอาชีพเพื่อแก้ไขปัญหาที่ดินทำกินเกษตรกร ♦

ผลการปฏิบัติงานในปี 2567 ที่ผ่านมาของสำนักงานตรวจบัญชีสหกรณ์เชียงราย มีดังนี้

กิจกรรม	กลุ่มเป้าหมาย	การสอนแนะนำการจัดทำบัญชี	
		แผนปฏิบัติงาน	ผลปฏิบัติงาน
- ชักซ้อมครูบัญชี	จำนวน (ราย)	3	3
- อบรมการจัดทำบัญชีต้นทุนอาชีพ	จำนวน (ราย)	126	126
- กำกับแนะนำการจัดทำบัญชี	จำนวน (ราย)	88	88
- ติดตามการจัดทำบัญชีต้นทุนอาชีพ	จำนวน (ราย)	88	88

◆ โครงการส่งเสริมอาสาสมัครเกษตร ◆

ผลการปฏิบัติงานในปี 2567 ที่ผ่านมาของสำนักงานตรวจบัญชีสหกรณ์เชียงราย มีดังนี้

กิจกรรม	กลุ่มเป้าหมาย	การสอนแนะการจัดทำบัญชี	
		แผนปฏิบัติงาน	ผลปฏิบัติงาน
- ติดตามการนำความรู้ไปใช้ในการปฏิบัติงานของอาสาสมัครเกษตร	จำนวน (ราย)	14	14
- จำนวนอาสาสมัครเกษตรด้านบัญชีที่สามารถพัฒนาเป็นเกษตรกรปราดเป็รื่อง (Smart Farmer) ด้านบัญชี	จำนวน (ราย)	14	14

◆ โครงการศูนย์เรียนรู้การเพิ่มประสิทธิภาพการผลิตสินค้าเกษตร (ศพก.) ◆

ผลการปฏิบัติงานในปี 2567 ที่ผ่านมาของสำนักงานตรวจบัญชีสหกรณ์เชียงราย มีดังนี้

กิจกรรม	กลุ่มเป้าหมาย	การสอนแนะการจัดทำบัญชี	
		แผนปฏิบัติงาน	ผลปฏิบัติงาน
- พัฒนาศูนย์เรียนรู้ด้านบัญชีประจำศูนย์	จำนวน (ศูนย์)	18	18
- จัดทำต้นทุนอาชีพสินค้าเกษตรชนิดต่างๆ	จำนวน (ศูนย์)	18	18
- วางแผนกำหนดตารางการให้บริการให้บริการ/การเข้าปฏิบัติงานของครูบัญชี	จำนวน (ศูนย์)	18	18
- ติดตามประเมินการถ่ายทอดความรู้ของครูบัญชี	จำนวน (ราย)	18	18

♦ โครงการส่งเสริมการจัดทำบัญชีแก่กลุ่มเป้าหมายตามโครงการอันเนื่องมาจากพระราชดำริ ♦

ผลการปฏิบัติงานในปี 2567 ที่ผ่านมาของสำนักงานตรวจบัญชีสหกรณ์เชียงราย มีดังนี้

กิจกรรม	กลุ่มเป้าหมาย	การสอนแนะนำการจัดทำบัญชี	
		แผนปฏิบัติงาน	ผลปฏิบัติงาน
- อบรมการจัดทำบัญชีต้นทุนอาชีพ	จำนวน (ราย)	11	11
- กำกับแนะนำการจัดทำบัญชี	จำนวน (ราย)	11	11
- ติดตามการจัดทำบัญชี	จำนวน (ราย)	11	11
- สร้างเกษตรกรตัวอย่าง	จำนวน (ราย)	1	1

♦ โครงการพัฒนาเด็กและเยาวชน ♦

ผลการปฏิบัติงานในปี 2567 ที่ผ่านมา ของสำนักงานตรวจบัญชีสหกรณ์เชียงราย มีดังนี้

กิจกรรม	กลุ่มเป้าหมาย	การสอนแนะนำการจัดทำบัญชี	
		แผนปฏิบัติงาน	ผลปฏิบัติงาน
- อบรมบัญชีกิจกรรมสหกรณ์นักเรียน	จำนวน (ราย/รร.)	114/38	114/38
- กำกับแนะนำการจัดทำบัญชี	จำนวน (ราย/รร.)	114/38	114/38
- ติดตามการจัดทำบัญชี	จำนวน (ราย/รร.)	114/38	114/38
- อบรม/สอนแนะนำการจัดทำบัญชีต้นกล้าเศรษฐกิจพอเพียง และบัญชีรับ - จ่ายในครัวเรือน	จำนวน (ราย/รร.)	304/38	304/38
- ติดตามการจัดทำบัญชีต้นกล้าเศรษฐกิจพอเพียง และบัญชีรับ - จ่ายในครัวเรือน	จำนวน (ราย/รร.)	152/38	152/38

♦ โครงการคลินิกเกษตรเคลื่อนที่ ♦

ผลการปฏิบัติงานในปี 2567 ที่ผ่านมาของสำนักงานตรวจบัญชีสหกรณ์เชียงราย มีดังนี้

กิจกรรม	กลุ่มเป้าหมาย	การสอนแนะนำการจัดทำบัญชี	
		แผนปฏิบัติงาน	ผลปฏิบัติงาน
- จัดนิทรรศการคลินิกเกษตรเคลื่อนที่	จำนวน (ครั้ง)	4	4
- จัดนิทรรศการจังหวัดเคลื่อนที่	จำนวน (ครั้ง)	-	-

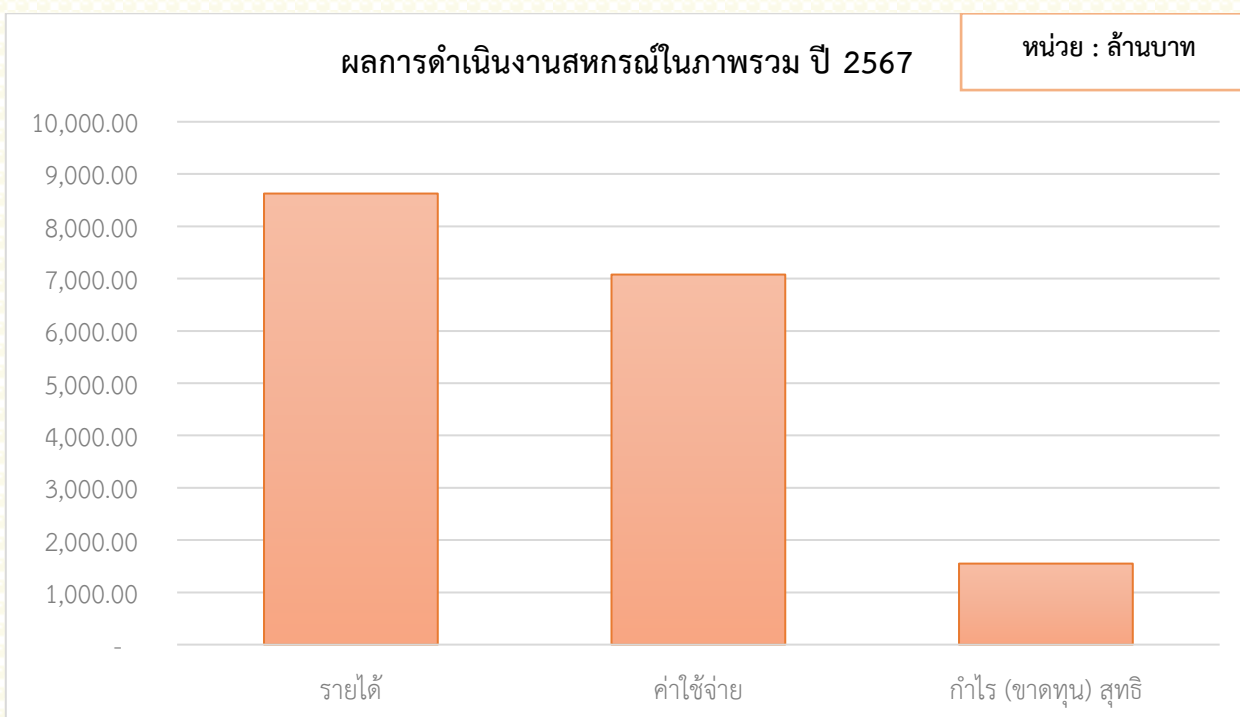
♦ ภาวะเศรษฐกิจทางการเงินของสหกรณ์ปี 2567 ♦

สหกรณ์และกลุ่มเกษตรกร ในจังหวัดเชียงราย ณ วันที่ 30 กันยายน 2567 จำนวนทั้งสิ้น 147 แห่ง แยกเป็นสหกรณ์ จำนวน 106 แห่ง กลุ่มเกษตรกร 43 แห่ง ในส่วนของสหกรณ์ประกอบด้วย สหกรณ์ภาคเกษตร 60 แห่ง สหกรณ์ประมง 2 แห่ง สหกรณ์บริการ 14 แห่ง สหกรณ์ออมทรัพย์ 2 แห่ง และสหกรณ์เครดิตยูเนียน 26 แห่ง

ผลการดำเนินงาน

ในรอบปี 2567 สหกรณ์ในจังหวัดเชียงรายมีผลการดำเนินงาน โดยมีรายได้รวมทั้งสิ้น 8,627.38 ล้านบาท ค่าใช้จ่ายทั้งสิ้น 7,077.88 ล้านบาท มีผลกำไรสุทธิ 1,549.49 ล้านบาท

ประเภทสหกรณ์	รายได้	ค่าใช้จ่าย	กำไร(ขาดทุน)สุทธิ
สหกรณ์การเกษตร	6,008,960,879.83	5,835,668,818.68	173,292,061.15
สหกรณ์เครดิตยูเนียน	14,778,071.09	6,843,525.61	7,934,545.48
สหกรณ์ออมทรัพย์	2,273,615,033.71	908,267,221.20	1,365,347,812.51
สหกรณ์บริการ	3,272,098.65	3,071,371.73	200,726.92
สหกรณ์ประมง	326,753,904.37	324,032,775.46	2,721,128.91
รวม	8,627,379,987.65	7,077,883,712.68	1,549,496,274.97



◆ ผลการดำเนินงานแยกตามประเภทของสหกรณ์ ◆

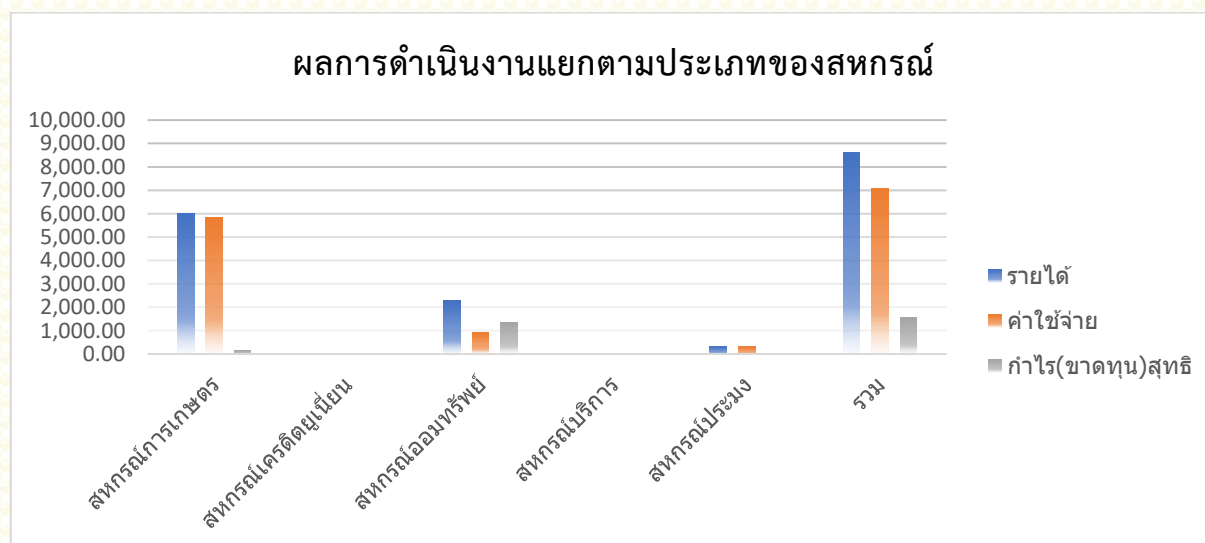
สหกรณ์การเกษตร ในปี 2567 สหกรณ์การเกษตร มีผลกำไรสุทธิ จำนวน 173.29 ล้านบาท ปี 2566 มีผลกำไรสุทธิ จำนวน 153.10 ล้านบาท ผลการดำเนินงานประจำปี 2567 เทียบกับปี 2566 เพิ่มขึ้น จำนวน 20.19 ล้านบาท

สหกรณ์เครดิตยูเนียน ในปี 2567 สหกรณ์เครดิตยูเนียน มีผลกำไรสุทธิ จำนวน 7.93 ล้านบาท ปี 2566 มีผลกำไรสุทธิ จำนวน 0.96 ล้านบาท ผลการดำเนินงานประจำปี 2567 เทียบกับปี 2566 เพิ่มขึ้น จำนวน 1.09 ล้านบาท

สหกรณ์ออมทรัพย์ ในปี 2567 สหกรณ์ออมทรัพย์ มีผลกำไรสุทธิ จำนวน 1,365.35 ล้านบาท ปี 2566 มีผลกำไรสุทธิ จำนวน 300.90 ล้านบาท ผลการดำเนินงานประจำปี 2567 เทียบกับปี 2566 เพิ่มขึ้น จำนวน 1,064.45 ล้านบาท

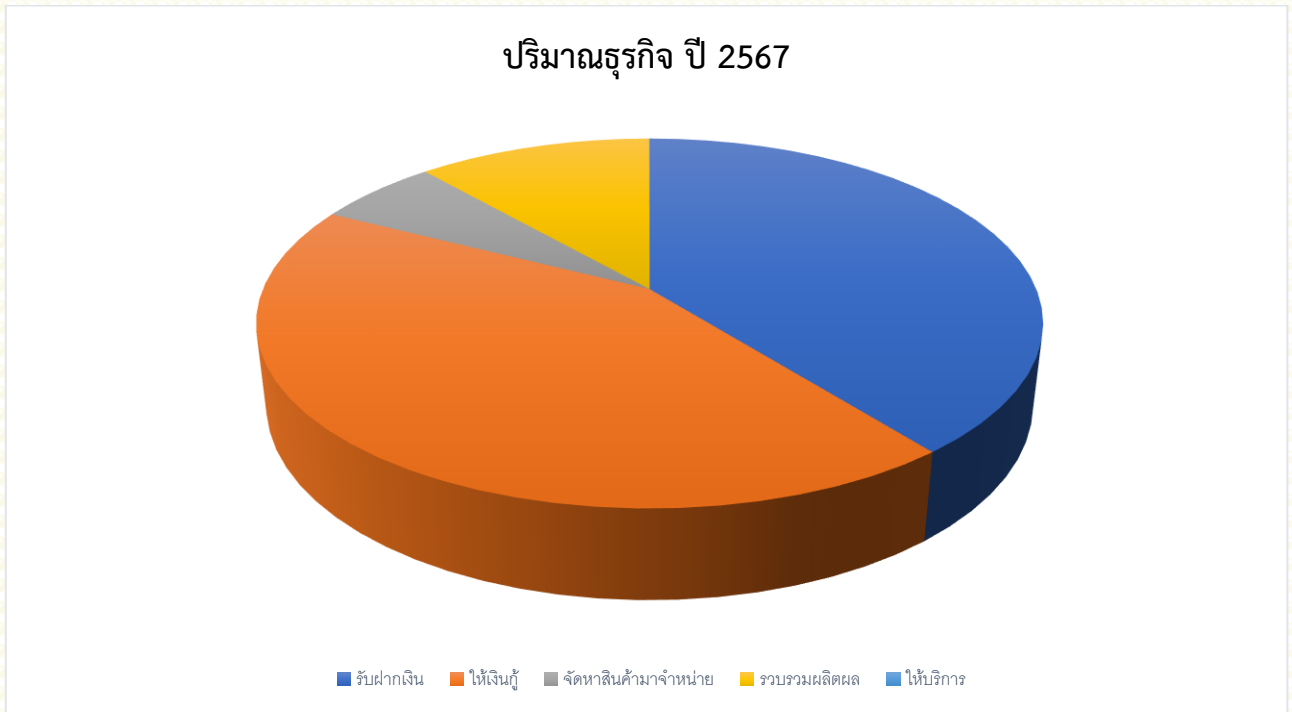
สหกรณ์บริการ ปี 2567 สหกรณ์บริการ มีผลกำไรสุทธิ จำนวน 0.20 ล้านบาท ปี 2566 มีผลขาดทุนสุทธิ จำนวน 0.66 ล้านบาท ผลการดำเนินงานประจำปี 2567 เทียบกับปี 2566 ลดลงจำนวน 0.46 ล้านบาท

สหกรณ์ประมง ปี 2567 สหกรณ์ประมง มีผลกำไรสุทธิ จำนวน 2.72 ล้านบาท ปี 2566 มีผลกำไรสุทธิ จำนวน 5.51 ล้านบาท ผลการดำเนินงานประจำปี 2567 เทียบกับปี 2566 ลดลงจำนวน 2.79 ล้านบาท



◆ ปริมาณธุรกิจ ◆

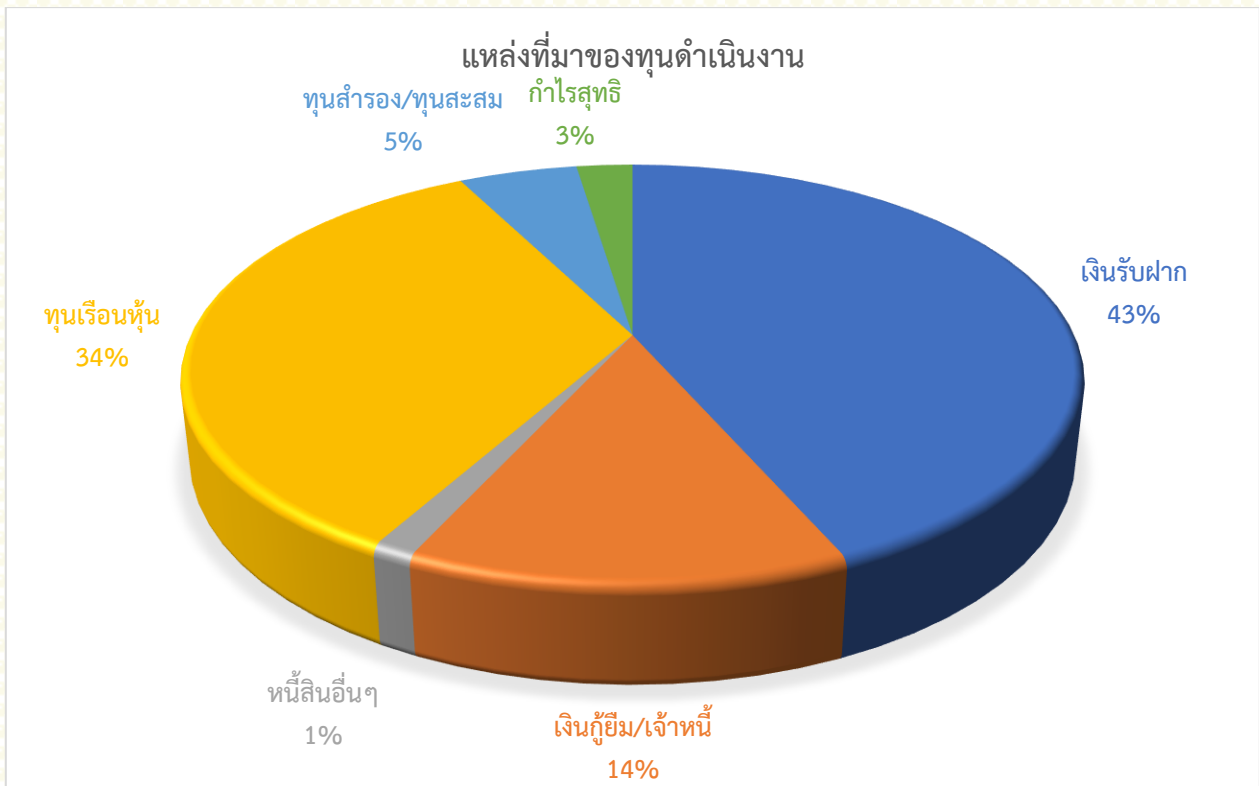
ในรอบปีที่ผ่านมา สหกรณ์มีดำเนินธุรกิจ โดยมีมูลค่าธุรกิจรวม จำนวน 34,372.78 ล้านบาท ประกอบด้วย ธุรกิจเงินให้กู้ จำนวน 14,866.32 ล้านบาท ซึ่งสูงเป็นอันดับหนึ่ง คิดเป็นร้อยละ 43.25 รองลงมาเป็นธุรกิจเงินรับฝาก จำนวน 13,491.96 ล้านบาท ร้อยละ 39.25 ธุรกิจรวบรวมและแปรรูปผลิตภัณฑ์ จำนวน 3,951.64 ล้านบาท คิดเป็นร้อยละ 11.50 ธุรกิจจัดหาสินค้ามาจำหน่าย จำนวน 2,056.18 ล้านบาท ร้อยละ 5.98 และธุรกิจให้บริการ และส่งเสริมการเกษตร จำนวน 6.68 ล้านบาท ร้อยละ 0.02 ตามลำดับ สามารถสรุปตามแผนภาพด้านล่างนี้



♦ **ทุนดำเนินงาน** ♦

ณ วันที่ 30 กันยายน 2567 สหกรณ์ในจังหวัดเชียงรายมีทุนดำเนินงานรวมทั้งสิ้น 52,397.80 ล้านบาท ประกอบด้วย

รายการ	จำนวนเงิน (ล้านบาท)	ร้อยละ
เงินรับฝาก	22,743.99	43.40
เงินกู้ยืม/เจ้าหนี้	7,059.27	13.47
หนี้สินอื่น	669.71	1.28
ทุนเรือนหุ้น	17,977.48	34.31
ทุนสำรอง/ทุนสะสม	2,681.45	5.12
กำไรสุทธิ	1,266.60	2.42
รวม	52,398.50	100.00



◆ แหล่งใช้ไปของทุนดำเนินงาน ◆

ทุนดำเนินงานของสหกรณ์ ณ วันที่ 30 กันยายน 2567 จำนวน 52,398.50 ล้านบาท สหกรณ์ได้นำไปลงทุนในทรัพย์สินต่าง ๆ เพื่อสร้างผลตอบแทนให้แก่สหกรณ์แยกได้ดังนี้

รายการ	จำนวนเงิน (ล้านบาท)	ร้อยละ
เงินสด/เงินฝาก	4,578.54	8.73
เงินลงทุน	94.04	0.18
ลูกหนี้/ดอกเบี้ยค้างรับ	45,712.42	87.24
ที่ดินอาคารและอุปกรณ์	941.21	1.80
อื่น ๆ	1,072.29	2.05
รวม	52,398.50	100.00



ภาคผนวก

สำนักงานตรวจบัญชีสหกรณ์เชียงราย ร่วมมอบถุงยังชีพ และสิ่งของจำเป็น
จากโครงการ "ธารน้ำใจ ช่วยภัยน้ำท่วม" ช่วยเหลือผู้ประสบภัยน้ำท่วมจังหวัดเชียงราย

วันที่ 15 กันยายน 2567 นางจิราภรณ์ ศิริสุข ผู้อำนวยการสำนักงานตรวจบัญชีสหกรณ์เชียงราย พร้อมด้วยบุคลากรในสังกัด ร่วมมอบสิ่งของช่วยเหลือผู้ประสบภัยน้ำท่วม ประกอบด้วยน้ำดื่ม ข้าวสารอาหารแห้ง ผัก ผลไม้ ยารักษาโรค ซึ่งได้รับบริจาคผ่านโครงการ “ธารน้ำใจ ช่วยภัยน้ำท่วม” ในพื้นที่ภาคเหนือ แก่สมาชิกสหกรณ์และกลุ่มเกษตรกรที่ประสบอุทกภัย ณ สำนักงานเกษตรและสหกรณ์จังหวัดเชียงราย (ศูนย์ช่วยเหลือผู้ประสบภัยกระทรวงเกษตรและสหกรณ์ จังหวัดเชียงราย) เพื่อนำไปดำเนินการช่วยเหลือสมาชิกสหกรณ์และกลุ่มเกษตรกรที่ได้รับความเดือดร้อนในพื้นที่จังหวัดเชียงรายและลงพื้นที่ช่วยเหลือผู้ประสบภัยน้ำท่วมจังหวัดเชียงราย มอบถุงยังชีพ และสิ่งของจำเป็นจากโครงการ “ธารน้ำใจ ช่วยภัยน้ำท่วม” แก่ประชาชนผู้ประสบภัยในพื้นที่ชุมชนบ้านกกโห่ง ณ ร้านโรตีสายใหญ่ อำเภอเมือง จังหวัดเชียงราย



สำนักงานตรวจบัญชีสหกรณ์เชียงราย จัดกิจกรรมการกระตุ้นการจัดทำบัญชี
ด้วยการฝึกอาชีพเสริมรายได้ (การทำกล้วยฉาบ)
โครงการเสริมสร้างวินัยทางการเงินภาคครัวเรือนขับเคลื่อนชุมชนเข้มแข็ง เฉลิมพระเกียรติพระบาท
สมเด็จพระเจ้าอยู่หัวฯ บ้านเมืองรวง

วันที่ 10 กันยายน 2567 นางจีราภรณ์ ศิริสุข ผู้อำนวยการสำนักงานตรวจบัญชีสหกรณ์เชียงราย มอบหมายให้ นางเมณิศา ดาวลามา นักวิชาการตรวจสอบบัญชีชำนาญการพิเศษ พร้อมด้วยบุคลากรในสังกัด จัดกิจกรรมการกระตุ้นการจัดทำบัญชี ด้วยการฝึกอาชีพเสริมรายได้(การทำกล้วยฉาบ) โครงการเสริมสร้างวินัยทางการเงินภาคครัวเรือนขับเคลื่อนชุมชนเข้มแข็ง เฉลิมพระเกียรติพระบาทสมเด็จพระเจ้าอยู่หัวฯ บ้านเมืองรวง ตำบลแม่กรณ์ อำเภอเมือง จังหวัดเชียงราย



สำนักงานตรวจบัญชีสหกรณ์เชียงราย ร่วมการประชุมคณะอนุกรรมการพิจารณาเงินกู้กองทุนพัฒนาสหกรณ์
ระดับจังหวัด ครั้งที่ 8/2567

วันอังคารที่ 20 สิงหาคม 2567 นางจีราภรณ์ ศิริสุข ผู้อำนวยการสำนักงานตรวจบัญชีสหกรณ์เชียงราย ร่วมประชุมคณะอนุกรรมการพิจารณาเงินกู้กองทุนพัฒนาสหกรณ์ ระดับจังหวัด ครั้งที่ 8/2567 เพื่อร่วมกันพิจารณาอนุมัติเงินกู้กองทุนพัฒนาสหกรณ์ โครงการพิเศษ จำนวน 3 สหกรณ์ 3 สัญญา รวมเป็นเงินจำนวน 3,300,000 บาท โดยมี นางสุภาพรณ หมั่นเจริญ รองผู้ว่าราชการจังหวัดเชียงราย เป็นประธาน ในการประชุม ณ ห้องประชุมวรวงษ์ศิริเกียรติ สำนักงานสหกรณ์จังหวัดเชียงราย ตำบลเวียง อำเภอเมือง จังหวัดเชียงราย



สำนักงานตรวจบัญชีสหกรณ์เชียงราย ร่วมงานสโมสรสันนิบาตเฉลิมพระเกียรติพระบาทสมเด็จพระเจ้าอยู่หัว เนื่องในโอกาสพระราชพิธีมหามงคลเฉลิมพระชนมพรรษา 6 รอบ 28 กรกฎาคม 2567

วันจันทร์ ที่ 29 กรกฎาคม 2567 เวลา 18.30 น.นางจีราภรณ์ ศิริสุข ผู้อำนวยการสำนักงานตรวจบัญชีสหกรณ์เชียงราย พร้อมด้วยบุคลากรในสังกัด ร่วมงานสโมสรสันนิบาตเฉลิมพระเกียรติพระบาทสมเด็จพระเจ้าอยู่หัว เนื่องในโอกาสพระราชพิธีมหามงคลเฉลิมพระชนมพรรษา 6 รอบ 28 กรกฎาคม 2567 โดยมี นายพุฒิพงศ์ ศิริมาตย์ ผู้ว่าราชการจังหวัดเชียงราย เป็นประธานประกอบพิธี นำกล่าวกราบบังคมทูลถวายพระพรชัยมงคล ร่วมขับร้องบทเพลง สรรเสริญพระบารมี และเพลงสดุดีจอมราชา พร้อมนำผู้เข้าร่วมพิธีกล่าวถวาย พระพร "ทรงพระเจริญ" เพื่อแสดงความจงรักภักดีต่อสถาบันพระมหากษัตริย์ และเทิดพระเกียรติพระบาทสมเด็จพระเจ้าอยู่หัว ที่ทรงประกอบพระราชกรณียกิจเพื่อประโยชน์สุขของประชาชาติมาอย่างต่อเนื่อง และเป็นการน้อมสำนึกในพระมหากรุณาธิคุณอันหาที่สุดมิได้ของพระองค์ที่ทรงมีต่อพสกนิกรชาวไทย ณ หอประชุมใหญ่ มหาวิทยาลัยราชภัฏเชียงราย ตำบลบ้านดู่ อำเภอเมือง จังหวัดเชียงราย



สำนักงานตรวจบัญชีสหกรณ์เชียงราย ร่วมกับบ้านเมืองรวง จัดกิจกรรมจิตอาสาพัฒนาทำความสะอาด
ศาสนสถาน และปลูกต้นรวงผึ้ง บริเวณวัดท่าไคร้ เนื่องในโอกาสพระราชพิธีมหามงคลเฉลิม
พระชนมพรรษา 6 รอบ 28 กรกฎาคม 2567

วันที่ 6 มิถุนายน 2567 นางจิราภรณ์ ศิริสุข ผู้อำนวยการสำนักงานตรวจบัญชีสหกรณ์เชียงราย พร้อมด้วยบุคลากรในสังกัด ร่วมกับบ้านเมืองรวง จัดกิจกรรมจิตอาสาพัฒนาทำความสะอาดศาสนสถาน และปลูกต้นรวงผึ้ง บริเวณวัดท่าไคร้ ตำบลแม่กรณ์ อำเภอเมือง จังหวัดเชียงราย ตามโครงการเสริมสร้างวินัยทางการเงินภาคครัวเรือนขับเคลื่อนชุมชนเข้มแข็งเฉลิมพระเกียรติพระบาทสมเด็จพระเจ้าอยู่หัว เนื่องในโอกาสพระราชพิธีมหามงคลเฉลิมพระชนมพรรษา 6 รอบ 28 กรกฎาคม 2567 เพื่อพัฒนาและสร้างชุมชนเข้มแข็งตามหลักแนวคิด "บวร" บ้านหรือชุมชน วัด และราชการ



สำนักงานตรวจบัญชีสหกรณ์เชียงราย จัดพิธีถวายพระพร และกิจกรรมจิตอาสา Big Cleaning Day
เฉลิมพระเกียรติสมเด็จพระนางเจ้าฯ พระบรมราชินี เนื่องในโอกาสวันเฉลิมพระชนมพรรษา 3 มิถุนายน 2567

วันที่ 31 พฤษภาคม 2567 นางจีราภรณ์ ศิริสุข ผู้อำนวยการสำนักงานตรวจบัญชีสหกรณ์เชียงราย พร้อมด้วยบุคลากรในสังกัด จัดพิธีถวายพระพร และกิจกรรมจิตอาสา Big Cleaning Day เฉลิมพระเกียรติสมเด็จพระนางเจ้าฯ พระบรมราชินี เนื่องในโอกาสวันเฉลิมพระชนมพรรษา 3 มิถุนายน 2567 ณ สำนักงานตรวจบัญชีสหกรณ์เชียงราย ตำบลเวียง อำเภอเมือง จังหวัดเชียงราย



สำนักงานตรวจบัญชีสหกรณ์เชียงราย ร่วมประชุมใหญ่สามัญประจำปี สหกรณ์หนองหลวง จำกัด
สำหรับปีสิ้นสุดวันที่ 31 ธันวาคม 2566

วันที่ 24 พฤษภาคม 2567 นางจีราภรณ์ ศิริสุข ผู้อำนวยการสำนักงานตรวจบัญชีสหกรณ์เชียงราย มอบหมายให้ นายเสน่ห์ นาใจ นักวิชาการตรวจสอบบัญชีปฏิบัติการ เข้าร่วมประชุมใหญ่สามัญประจำปี สหกรณ์หนองหลวง จำกัด สำหรับปีสิ้นสุดวันที่ 31 ธันวาคม 2566 เพื่อให้คำแนะนำและข้อเสนอแนะที่เป็นประโยชน์ต่อสหกรณ์ ณ สหกรณ์หนองหลวง จำกัด อำเภอเวียงชัย จังหวัดเชียงราย



สำนักงานตรวจบัญชีสหกรณ์เชียงราย ร่วมประชุมคณะกรรมการดำเนินการ สหกรณ์การเกษตรป่าแดด จำกัด
ชุดที่ 49 ครั้งที่ 13

วันที่ 16 พฤษภาคม 2567 นางจีราภรณ์ ศิริสุข ผู้อำนวยการสำนักงานตรวจบัญชีสหกรณ์เชียงราย พร้อมด้วยบุคลากรในสังกัด ร่วมประชุมคณะกรรมการดำเนินการ สหกรณ์การเกษตรป่าแดด จำกัด ชุดที่ 49 ครั้งที่ 13 เพื่อให้คำแนะนำแก่สหกรณ์ และการให้ข้อสังเกตพร้อมชี้แนะแนวทางที่ควรปฏิบัติแก่ผู้เข้าร่วมประชุม ณ ห้องประชุม สหกรณ์การเกษตรป่าแดด จำกัด อำเภอป่าแดด จังหวัดเชียงราย



สำนักงานตรวจบัญชีสหกรณ์เชียงราย ให้คำปรึกษาแก่คณะกรรมการและเจ้าหน้าที่
สหกรณ์การเกษตรป่าแดด จำกัด

วันที่ 3 พฤษภาคม 2567 นางจิราภรณ์ ศิริสุข ผู้อำนวยการสำนักงานตรวจบัญชีสหกรณ์เชียงราย และบุคลากรในสังกัด ให้คำปรึกษาแก่คณะกรรมการและเจ้าหน้าที่ สหกรณ์การเกษตรป่าแดด จำกัด เรื่อง การใช้งานโปรแกรมบัญชีสหกรณ์ครบวงจร (FAS) ที่พัฒนาโดยกรมตรวจบัญชีสหกรณ์ เพื่อสร้างความรู้ความเข้าใจเกี่ยวกับการใช้งานโปรแกรมบัญชีสหกรณ์ ณ ศูนย์ให้คำปรึกษาด้านการเงินและการบัญชี (CAD Financial and Accounting Advisory Center) สำนักงานตรวจบัญชีสหกรณ์เชียงราย ตำบลเวียง อำเภอเมือง จังหวัดเชียงราย



สำนักงานตรวจบัญชีสหกรณ์เชียงราย ร่วมกิจกรรมจิตอาสา Big Cleaning Day เนื่องในโอกาสพระราชพิธีมหามงคล เฉลิมพระชนมพรรษา 6 รอบ 28 กรกฎาคม 2567

วันที่ 1 พฤษภาคม 2567 สำนักงานตรวจบัญชีสหกรณ์เชียงราย โดยนางจีราภรณ์ ศิริสุข ผู้อำนวยการสำนักงานตรวจบัญชีสหกรณ์เชียงราย พร้อมด้วยบุคลากรในสังกัด ร่วมกิจกรรมจิตอาสา Big Cleaning Day เพื่อเฉลิมพระเกียรติพระบาทสมเด็จพระเจ้าอยู่หัว เนื่องในโอกาสพระราชพิธีมหามงคล เฉลิมพระชนมพรรษา 6 รอบ 28 กรกฎาคม 2567 โดยการทำความสะอาดบริเวณโดยรอบสำนักงานตรวจบัญชีสหกรณ์เชียงราย ตำบลเวียง อำเภอเมือง จังหวัดเชียงราย



สำนักงานตรวจบัญชีสหกรณ์เชียงราย
ร่วมรดน้ำดำหัว ผู้อำนวยการสำนักงานตรวจบัญชีสหกรณ์ที่ 7

วันที่ 26 เมษายน 2567 นางจิราภรณ์ ศิริสุข ผู้อำนวยการสำนักงานตรวจบัญชีสหกรณ์เชียงราย พร้อมด้วยบุคลากรในสังกัด ร่วมรดน้ำดำหัว "สระเกล้าดำหัว สุมาคารวะ" นางพิศมัย อรรถธรรมสุนทร ผู้อำนวยการสำนักงานตรวจบัญชีสหกรณ์ที่ 7 เนื่องในประเพณีสงกรานต์ เพื่อเป็นการขอขมา ขอพร เพื่อความเป็นสิริมงคล และเป็นการสืบสานประเพณีไทย ณ สำนักงานตรวจบัญชีสหกรณ์ที่ 7 อำเภอแม่ริม จังหวัดเชียงใหม่



สำนักงานตรวจบัญชีสหกรณ์เชียงราย จัดโครงการอบรมเชิงปฏิบัติการ หลักสูตรอบรมการจัดทำบัญชีรายบุคคล ภายใต้โครงการพัฒนาเกษตรกรรายยั่งยืน (เกษตรผสมผสาน) ปีงบประมาณ 2567

วันที่ 26 เมษายน 2567 นางจิราภรณ์ ศิริสุข ผู้อำนวยการสำนักงานตรวจบัญชีสหกรณ์ เชียงราย มอบหมายให้ นางสาวภาวิณี เทพอุดม นักวิชาการตรวจสอบบัญชีชำนาญการ พร้อมคณะ จัดโครงการอบรมเชิงปฏิบัติการ หลักสูตรอบรมการจัดทำบัญชีรายบุคคล ภายใต้โครงการพัฒนาเกษตรกรรายยั่งยืน (เกษตรผสมผสาน) ปีงบประมาณ 2567 โดยมีผู้เข้ารับการอบรมจำนวน 13 คน เพื่อสอนแนะนำการจัดทำบัญชีต้นทุนประกอบอาชีพ บัญชีรับ-จ่ายในครัวเรือน เพื่อให้เกษตรกรได้รับการพัฒนาศักยภาพ สามารถจัดทำบัญชี และสามารถใช้อ้อมูลทางบัญชีมาวิเคราะห์ในการลดต้นทุนผลิตทางการเกษตร เพิ่มประสิทธิภาพการผลิตพัฒนาคุณภาพผลผลิต รวมทั้งการเพิ่มรายได้ และการวางแผนทางการตลาด ณ ศูนย์เรียนรู้การแปรรูปข้าวอินทรีย์ อำเภอแม่ลาว จังหวัดเชียงราย



สำนักงานตรวจบัญชีสหกรณ์เชียงราย ร่วมประชุมซักซ้อมงานด้านการบริหารจัดการองค์กร ผ่านระบบประชุมออนไลน์ Zoom Meeting

วันที่ 22 เมษายน 2567 นางจิราภรณ์ ศิริสุข ผู้อำนวยการสำนักงานตรวจบัญชีสหกรณ์เชียงราย พร้อมด้วยบุคลากรในสังกัด ร่วมประชุมซักซ้อมงานด้านการบริหารจัดการองค์กร เพื่อประโยชน์ด้านการบริหารจัดการองค์กรและความรู้ความเข้าใจที่เป็นไปในทิศทางเดียวกัน โดยมี นางรพีพร กลั่นเนียม รองอธิบดีกรมตรวจบัญชีสหกรณ์ เป็นประธานการประชุม ทั้งนี้ร่วมประชุมผ่านระบบประชุมออนไลน์ Zoom Meeting ณ ห้องประชุม 202 อาคาร 2 ชั้น 2 กรมตรวจบัญชีสหกรณ์ และห้องประชุมสำนักงานตรวจบัญชีสหกรณ์เชียงราย อำเภอเมือง จังหวัดเชียงราย



สำนักงานตรวจบัญชีสหกรณ์เชียงราย ร่วมเป็นวิทยากรบรรยายให้ความรู้ในหัวข้อ "การจัดทำบัญชีสำหรับผู้ประกอบการขนาดกลางและขนาดย่อม"

วันที่ 27 มีนาคม 2567 นางจิราภรณ์ ศิริสุข หัวหน้าสำนักงานตรวจบัญชีสหกรณ์เชียงราย มอบหมายให้นางสาวศิริลักษณ์ หน่อแก้ว นักวิชาการตรวจสอบบัญชีชำนาญการ ร่วมเป็นวิทยากรบรรยายให้ความรู้ในหัวข้อ "การจัดทำบัญชีสำหรับผู้ประกอบการขนาดกลางและขนาดย่อม" จัดโดย สำนักงานคลังจังหวัดเชียงราย โดยมีวัตถุประสงค์เสริมสร้างองค์ความรู้ให้แก่ผู้ประกอบการขนาดกลาง ขนาดย่อม(SMEs) และวิสาหกิจชุมชนในจังหวัดเชียงราย ให้เห็นถึงประโยชน์การจัดทำบัญชีเพื่อนำมาปรับใช้ในการวางแผนการใช้จ่ายเงินในครัวเรือนและการประกอบอาชีพ สามารถบริหารจัดการเงินทุนในครัวเรือนพร้อมต่อยอดการบริหารจัดการสถานประกอบการเพื่อนำไปใช้ให้เกิดการบริหารจัดการที่ดี ณ ห้องประชุมโรงแรมเอ็ม บูทีค รีสอร์ท อำเภอเมือง จังหวัดเชียงราย



เชียงราย ดินแดนสุดขั้วแดนสยาม

จังหวัดเชียงราย เป็นจังหวัดที่อยู่เหนือสุดของประเทศไทย ห่างจากกรุงเทพฯ เป็นระยะทาง 829 กิโลเมตร มีพื้นที่ประมาณ 11,678 ตารางกิโลเมตร ภูมิประเทศส่วนใหญ่เป็นภูเขา มีที่ราบอันอุดมสมบูรณ์ริมฝั่งแม่น้ำหลายสาย สำหรับสถานที่ท่องเที่ยวนั้นมีมากมาย ไม่ว่าจะเป็น วัด ดอย ภูเขา ถ้ำ อุทยานแห่งชาติ น้ำตก สถานที่สำคัญต่าง ๆ ทางด้านวัฒนธรรม ฯลฯ อีกมากมาย



แหล่งท่องเที่ยวจังหวัดเชียงราย

วัดร่องขุน



วัดร่องขุน (Wat Rong Khun) ตั้งอยู่ที่จังหวัด

เชียงราย ได้รับการบูรณะโดยอาจารย์เฉลิมชัย โฆษิตพิพัฒน์ จิตรกรชาวเชียงราย ผู้เป็นศิลปินแห่งชาติสาขาทัศนศิลป์ (จิตรกรรม) จากวัดเล็ก ๆ ซึ่งอยู่ในสภาพค่อนข้างเสื่อมโทรมนี้ ได้กลายเป็นศาสนสถานที่สวยงามด้วยสถาปัตยกรรมและงานศิลปะเต็มไปด้วยลวดลายอ่อนช้อยประณีตดึงดูดนักท่องเที่ยวให้มาเยี่ยมชมวัดนี้อย่างคับคั่งตลอดปี อุโบสถของวัดร่องขุนมีสีขาวบริสุทธิ์สะอาดซึ่งได้กลายเป็นเอกลักษณ์เป็นที่จดจำของนักท่องเที่ยวชาวต่างชาติซึ่งพากันเรียกวัดร่องขุนว่าวัดขาว (Thailand White Temple) ประดับประดาด้วยช่อฟ้าใบระกาอย่างวิจิตรอลังการตามด้วยลวดลายอ่อนช้อยอื่นๆ อีกมากมายเป็นเชิงชั้นลดหลั่นกันลงมาหน้าบันประดับด้วยพญานาคและติดกระจกระยิบระยับโดยความตั้งใจของผู้สร้างนั้นต้องการสื่อสัญลักษณ์ต่าง ๆ ในพุทธศาสนาโดยสีขาวหมายถึงพระบริสุทธิ์คุณส่วนกระจกหมายถึงพระปัญญาธิคุณของพระพุทธเจ้าที่ส่องแสงโชติช่วง ชัชวาลนอกจากนี้ตัวพระอุโบสถยังสร้างอยู่บนเนินเตี้ยๆ ที่มีทะเลสาบใสสะอาดสะท้อนเงาอาคารได้อย่างชัดเจนและทางเดินเข้าอุโบสถที่เป็นสะพานทอดยาวนั้นก็หมายถึงการเดินข้ามวิญญูสงสารมุ่งสู่พุทธภูมิส่วนบนของหลังคาได้นำหลักธรรมอันสำคัญยิ่งคือศีลสมาธิปัญญามาแสดงออกในรูปของสัตว์ในช่อฟ้าชั้นต่างๆ และภายในอุโบสถยังมีภาพจิตรกรรมฝาผนังรวมทั้งอาคารแสดงภาพวาดที่ตั้งอยู่ภายในบริเวณวัดเพื่อแสดงผลงานของอาจารย์เฉลิมชัยให้นักท่องเที่ยวได้ชื่นชมอีกเช่นกัน

สิงห์ปาร์ค



ตั้งอยู่ริมถนนสายเด่นห้า – ดงมะตะ ห่างจากเมืองเชียงราย ไปทางเดียวกับวัดร่องขุ่น ประมาณ 9 กิโลเมตร เลี้ยวเข้าปากทางแยกวัดร่องขุ่น ขับเลยวัดไปอีกราว 5 กิโลเมตร สิงห์ปาร์ค ชื่อเดิมคือ ไร่บุญรอด ตั้งอยู่เลขที่ 99 หมู่ที่ 1 บ้านแม่กรณ์ ตำบลแม่กรณ์ อ. เมือง จ. เชียงราย มีพื้นที่ประมาณ 8,600 ไร่ ครอบคลุม 4 ตำบล คือ ด้านทิศเหนือติดกับตำบลดอยฮาง ทิศตะวันออกติดกับตำบลรอบเวียง ตำบลป่าอ้อดอนชัย ทิศใต้และทิศตะวันตกติดกับตำบลแม่กรณ์ ด้วยความสูงของพื้นที่เฉลี่ย 450 เมตรเหนือระดับน้ำทะเล ส่งผลให้อากาศค่อนข้างเย็นสบายตลอดปี โดยเฉพาะในช่วงฤดูหนาว สภาพพื้นที่ของสิงห์ปาร์คเป็นที่ลาดเนินเขา มีภูเขาเล็กๆ สลับกันไปมา มีการจัดสรรพื้นที่ทุกตารางนิ้วอย่างสมบูรณ์และให้มีประโยชน์สูงสุด โดยเน้นการจัดภูมิทัศน์ที่ผสมกลมกลืนกับธรรมชาติ ป่าเขา มีการดูแลรักษาสภาพแวดล้อมและชุมชนรอบด้านอย่างยั่งยืน ภายในพื้นที่ “สิงห์ปาร์ค” ยังมีแหล่งน้ำธรรมชาติ ที่มีน้ำอยู่อย่างอุดมสมบูรณ์ในบริเวณไร่ จำนวนมากกว่า 50 แห่ง ซึ่งขนาดแหล่งน้ำที่ใหญ่ที่สุด คือ 150 ไร่ ทำให้มีผลผลิตทางการเกษตรตลอดทั้งปี และมีแหล่งน้ำที่ขุดขึ้นเพื่อการตกแต่งภูมิทัศน์ให้สวยงามอีกด้วย ในหน้าแล้งน้ำที่สิงห์ปาร์คได้แบ่งปันให้เกษตรกรชาวบ้านรอบข้างได้ใช้ด้วยสร้างขึ้นด้วยความภาคภูมิใจของบริษัทบุญรอดที่จะมอบให้เป็นแหล่งท่องเที่ยวทางธรรมชาติอีกทางเลือกหนึ่ง โดยมีวัตถุประสงค์ที่จะมอบความสุขให้กับชาวเชียงรายและแขกผู้มาเยือนเชียงราย ได้มาพักผ่อนหย่อนใจเพลิดเพลินกับบรรยากาศในธรรมชาติที่สวยงาม

ถนนคนเดิน เชียงราย Chaingrai Walking Street



จังหวัดเชียงราย ร่วมกับ เทศบาลนครเชียงราย จัดงานถนนคนเดินเชียงราย กาตเจียงฮายรำลึก รูปแบบ ล้านนาในอดีต ร่วมย้อนอดีตล้านนา พลิกฟื้นภูมิปัญญาท้องถิ่น คืนชีวิตให้ชุมชน ทุกเย็นวันเสาร์ของเดือน โดยเริ่ม ตั้งแต่วันเสาร์ที่ 1 พฤศจิกายน 2551 เป็นต้นมา ณ บริเวณถนนนาลัย ตั้งแต่สี่แยกสำนักงานยาสูบ ไปจนถึง สี่แยก ธนาคารออมสิน ระยะทาง 1500 เมตร อยู่ใจกลางเมืองเชียงราย และได้ขยายระยะทางออกไปอีก จนเป็นแหล่งช้อปปิ้งขนาดใหญ่ จุดรวมพลของนักช้อปปิ้ง ในช่วงเวลากลางคืน โดยเริ่มตั้งแต่วันที่ 16.00 น.-22.00 น. ทุกวันเสาร์ ซึ่งจะมีสินค้าหลากหลายวางจำหน่าย

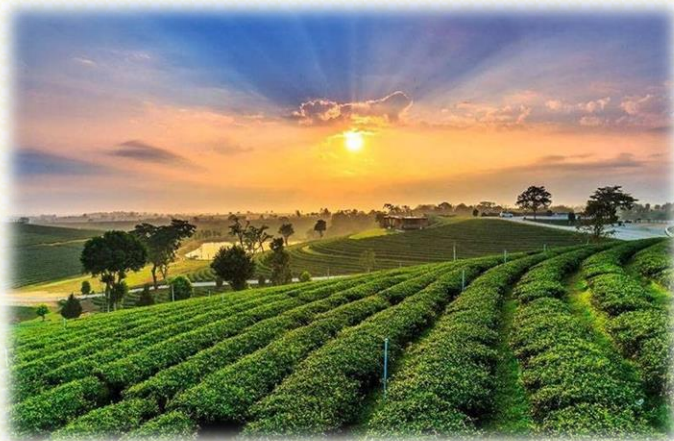
- แหล่งรวมของชุมชนโอท็อปชั้นนำของเชียงราย ร้านสินค้าโครงการหลวง สินค้าและผลิตภัณฑ์ชาวเขา
- จำหน่ายสินค้าทำด้วยมือ และหัตถกรรม (Handmade) งานฝีมือทั้งจากเยาวชนและประชาชน การแสดงภูมิปัญญาท้องถิ่นของคนเมือง กิจกรรมสปา สมุนไพร และนวดแผนไทย
- พื้นที่แสดงนิทรรศการ จำหน่ายสินค้า และของที่ระลึก กาตหมั้วควแลง กิจกรรมบนเวที และร่วมย้อนยุค บรรยากาศจะตกแต่งบริเวณงานด้วยโคมไฟแบบล้านนาและตุงทอ ซึ่งจะสะท้อนเอกลักษณ์ของเชียงรายให้งดงามและน่าชื่นชมมากขึ้น ทำให้นักท่องเที่ยวรู้สึกได้ถึงบรรยากาศแบบล้านนา ในสมัยก่อน พ่อค้าแม่ค้าแต่งกายด้วยชุดพื้นเมือง และเพื่อรักษาสิ่งแวดล้อม ลดภาวะโลกร้อนนั้น เทศบาลนครเชียงราย จึงได้กำหนดให้ผู้จำหน่ายสินค้าและอาหารในแต่ละโซน ให้ใช้บรรจุภัณฑ์ที่ทำมาจากวัสดุธรรมชาติ เช่น ใช้ถุงกระดาษ ถ้วยชามที่ทำจากใบตอง ตะกร้าไม้ไผ่และลดการใช้ถุงพลาสติก เป็นต้น



กาดเจียงฮายรำลึก “ถนนคนเดินเชียงราย” แหล่งช้อปปิ้งราคาประหยัดของคนเชียงราย มีทุกเย็นวันเสาร์ เหนื่อยล้าจากงาน หรือ work form home แล้วเบื่อๆ อยากออกไปเที่ยวไปเดินเล่นชิลล์ๆ แต่ไม่รู้จะไปที่ไหน มาเจอกันตรงนี้ค่ะ ถนนคนเดิน กาดเจียงฮายรำลึก กาดเมืองๆ ของคนเมืองๆ เรียกได้ว่าที่นี่เป็นแหล่ง Shopping ของคนทุกวัยจริงๆ มีของทุกอย่างที่เราต้องการ มีทุกอย่างจริงๆ นะ ทั้งเสื้อผ้ามือ 1 เสื้อผ้ามือ 2 ของเล่น เครื่องประดับ อุปกรณ์ไอที อุปกรณ์มือถือ ของใช้ในบ้าน เยอะจริงๆ เอาเป็นว่าต้องไปเดินเที่ยวแล้วนะ ของกินจริงจัง ของกินเล่น โชนี่คนแน่นมาก

มีที่ให้นั่งกินด้วยนะ มีดนตรีพื้นเมืองให้ดูให้ฟังด้วย ลานหน้าเวที่ยังเป็นสถานที่รำวงย้อนยุค จะสนุกจะมันส์ขนาดไหน ลองไปพิสูจน์กันได้

ไร่ชาฉุยฟง



สวนชาตั้งอยู่บนเนื้อที่กว่า 1,000 ไร่ ตั้งอยู่ในภูมิประเทศแถบเทือกเขาสูง ซึ่งอยู่บนพื้นที่สูงกว่าระดับน้ำทะเลกว่า 1,200 เมตร และมีบรรยากาศ โดยรอบปกคลุมด้วยหมอกตลอดปี ด้วยความสวยงามของไร่ชาที่กว้างใหญ่กว่าพันไร่โดยจะปลูกโค้งวนตามสันเขาและลดหลั่นเป็นขั้นบันได ซึ่งดูสวยงามแปลกตากว่าไร่ชาที่อื่น ทำให้ไร่ชาฉุยฟงกลายเป็นแหล่งท่องเที่ยวแห่งใหม่ ใน จ. เชียงราย ซึ่งเริ่มได้รับความสนใจจากนักท่องเที่ยวมุ่มสวายๆของไร่ชาฉุยฟง บ้านพญาไพร ความสวยงามและวิวที่นี่ ก็ไม่ได้น้อยไปกว่าไร่ชาฉุยฟงที่ อ.แม่จัน

ดอยช้าง



ดอยช้าง แหล่งปลูกกาแฟอาราบิก้าชั้นดีที่มีชื่อเสียงมายาวนาน ตั้งอยู่ใน อำเภอแม่สรวย จังหวัดเชียงราย สำหรับการเดินทางสามารถมาได้ 2 เส้นทาง คือ ทางอำเภอแม่สรวยจะขึ้นทางฝั่งด้านหน้าของดอยช้าง ซึ่งนักท่องเที่ยวส่วนใหญ่จะเดินทางมาทางเส้นนี้ และทางอำเภอแม่ลาวผ่านดอยเม่อภูมาทางฝั่งด้านหลัง ยังไม่เป็นที่นิยมมาก เพราะทางแคบกว่าทางอำเภอแม่สรวย บนดอยช้างขึ้นชื่อในเรื่องของกาแฟ มีร้านกาแฟมากมาย ให้แวะเที่ยว ร้านสวยวิวกูเขาทุกร้าน อยู่ที่ว่า จะเลือกร้านไหน มีที่พักให้เลือกพักหลายแห่ง ทั้งราคาสูง

ซึ่งเป็นที่นิยมหลายแห่งในตอนนี้ อย่างเช่น tramont, aroon, tara montana, u garden, jadae house ลิบแสนวิว ดอยช้าง รีสอร์ท บ้านสวนดอยช้าง สำหรับสายแคมป์ ลานกางเต็นท์บนดอยช้างวิวกูเขามีเช่นกัน มาเที่ยวช่วงประมาณกลางเดือน ต.ค – พ.ย. เพราะภูเขายังเป็นสีเขียวและยังได้เห็นทะเลหมอก ท้องฟ้าไม่ครึ้ม จนเกินไปยังมีแสงสวยมาให้เห็นบ้าง ส่วนหน้าหนาวภูเขาจะไม่ค่อยเขียวมากจะค่อนข้างแห้ง และทะเลหมอกมีโอกาสดูได้น้อย แต่ท้องฟ้าจะใสและแสงสวยมาก

ดอยผาฮี้



ดอยผาฮี้ เชียงราย มาเที่ยวเชียงรายทั้งที่ดอยห้ามพลาด กับอัญมณีในป่าใหญ่ที่เชื่อเลยว่าหลายคน คงยังไม่คุ้นชื่อกับดอยผาฮี้ ซึ่งปัจจุบันเป็นที่ตั้งของหมู่บ้านผาฮีนั่นเอง มีอาณาเขตอยู่ในอำเภอแม่สายติดกับชายแดนไทยพม่าใกล้ๆ กับพระตำหนักดอยตุง เป็นที่ตั้งของชุมชนเขาเผ่าอาข่าบ้านผาฮี้ ซึ่งประกอบอาชีพเกษตรกรรมทั้งการปลูกใบชาและกาแฟ ซึ่งถือได้ว่ากาแฟและชาของที่นี่เป็นของขึ้นชื่อที่ต้องมาลองให้ได้ จากแหล่งต้นกำเนิดแบบนี้จะเห็นได้ตั้งแต่เดินเข้ามาที่หมู่บ้านผาฮี้ แห่งนี้ว่าเต็มไปด้วยเมล็ดกาแฟและใบชาที่ชาวบ้านนำมาตากแห้งไว้รอนำไปคั่วอีกครั้ง จึงไม่แปลกใจเลยที่หมู่บ้านผาฮี้แห่งนี้จะเต็มไปด้วยร้านกาแฟหลากหลายร้านเช่นกัน

ภูชี้ฟ้า



ภูชี้ฟ้า เป็นยอดดอยที่สูงที่สุดในเทือกเขาดอยผาหม่น ตั้งอยู่บนรอยต่อพรมแดนไทย-ลาว บริเวณอำเภอเทิง จังหวัดเชียงราย สูงตั้งแต่ 1,200 ถึง 1,628 เมตร จากทะเล เมื่อมองมาจะคล้ายมือที่ชี้ขึ้นฟ้า จึงเกิดชื่อว่า "ภูชี้ฟ้า" โดยเชื่อว่าภูชี้ฟ้า เคยเป็นบ้านของชนเผ่าโบราณ เช่น อาข่า หรือม้ง. ชาวบ้านในท้องถิ่นเรียกแขนงของเขาที่ชี้ขึ้นฟ้าว่า "ภูฟ้า" หลังจากที่มีถนนข้ามชายแดนถูกสร้าง ภูชี้ฟ้าก็เริ่มเป็นที่รู้จัก และตั้งแต่ปี 2534 มีนักท่องเที่ยวเยอะขึ้น

สกายวอล์คผาเงา สามแผ่นดิน



สกายวอล์ควัดพระธาตุผาเงา แลนด์มาร์คแห่งใหม่ของ อ.เชียงแสน จ.เชียงราย บริเวณนี้จะเห็นวิวทิวทัศน์ของแม่น้ำโขงและฝั่งประเทศลาวได้อย่างชัดเจน พื้นทางเดินทำด้วยกระจกใส สำหรับสกายวอล์คแห่งใหม่นี้ ได้ใช้งบประมาณ 21 ล้านบาท มีความสูงราว 30 เมตร มีโครงสร้างที่แข็งแรง ทางเดินกระจกกว้าง 3.20 เมตร มีความหนาของกระจก 48 มิล ซึ่ง 1 ตารางเมตรรองรับน้ำหนักได้ถึง 1,200 กิโลกรัม รับนักท่องเที่ยวเดินบนสกายวอล์คได้ครั้งละ 50-100 คน ทางเดินสกายวอล์คยาว 100 เมตร สามารถชมทิวทัศน์ 360 องศา ของ 2 แผ่นดิน ไทย-ลาว บริเวณยอดดอยพุทธนิมิตเจดีย์ ซึ่งจะแหล่งท่องเที่ยวใหม่ของอำเภอเชียงแสนแห่งนี้ สามารถมาท่องเที่ยวในทุกฤดูกาล ช่วงฤดูหนาว ช่วงเช้าสามารถมองเห็นทะเลหมอก ปกคลุมแม่น้ำโขง และ เมืองต้นฝั้ว สปป-ลาว ช่วงสายจะมองเห็นพระอาทิตย์แยมออกกลางสายหมอก ช่วงฤดูฝน หากฝนหยุดตกจะมองเห็นสายรุ้งกลางแม่น้ำโขง และ กลางคืนจะมองเห็นแสงจันทร์สวยงาม ที่ส่องกระทบแม่น้ำโขง อีกทั้งกลางคืนจะมองเห็นแสงไฟจากเมืองต้นฝั้ว สปป-ลาว และหากสนามบินนานาชาติเมืองต้นฝั้วแล้วเสร็จ ก็จะมีมองเห็นเครื่องบินขึ้นลงได้อย่างชัดเจน



สำนักงานตรวจบัญชีสหกรณ์เชียงราย
1107/42 ถนนไตรสรสสิทธิ์ ตำบลเวียง อำเภอเมือง จังหวัดเชียงราย 57000
โทรศัพท์ 053-744-698 โทรสาร 053-744-278 อีเมล cadcr@cad.go.th