



໒໕໒໒



รายงานประจำปี ๒๕๖๒
Annual Report 2019



“ผู้ปฏิบัติราชการ นอกจากจะต้องรู้งานในหน้าที่อย่างทั่วถึงแล้ว ยังจำเป็นต้องรู้ดีชั่ว ประโยชน์และไม่ใช่ประโยชน์อย่างกระจ่างชัดเจนด้วย งานราชการซึ่งเป็นงานของแผ่นดิน จึงจะดำเนินไปอย่างถูกต้องตรงตามเป้าหมาย และสำเร็จประโยชน์ที่พึงประสงค์ คือยังความดี ความเจริญให้เกิดแก่ประเทศชาติและประชาชนได้ แท้จริงและยั่งยืน”

พระราชโอรสสมเด็จพระเจ้าอยู่หัว พระราชทานเนื่องในโอกาสวันข้าราชการพลเรือน ณ พระที่นั่งอัมพรสถาน
พระราชวังดุสิต เมื่อวันที่ ๒๔ มีนาคม ๒๕๖๑

กรมตรวจบัญชีสหกรณ์

ค่านิยมหลัก : "AUDITOR"



ค่านิยมหลัก

Accurate **แม่นยำในกฎเกณฑ์** = มีความแม่นยำใน กฎ ระเบียบ ข้อบังคับ และมาตรฐานวิชาชีพบัญชี

Understanding **เข้าใจ** = รู้จักผู้รับบริการและผู้มีผลประโยชน์ส่วนร่วม รวมทั้งมีความเข้าใจ ในสถานการณ์และสภาพแวดล้อมที่เกี่ยวข้องกับการทำงานอย่างรอบด้าน

Development Oriented **พัฒนาให้เติบโต** = มีจิตที่จะพัฒนาสหกรณ์ให้เติบโตและสามารถ แก้ปัญหาที่เกิดขึ้นแก่สหกรณ์ได้

In - Depth **รู้เชิงลึก** = ต้องรู้เชิงลึกเกี่ยวกับปัญหาที่เกิดขึ้นและสามารถวางแผนการทำงาน เพื่อแก้ปัญหาภายใต้สถานการณ์ที่เปลี่ยนแปลงอยู่ตลอดเวลา

Timely **รู้ทันสถานการณ์** = รู้ทันสถานการณ์ เท่าทันสหกรณ์ รู้กลยุทธ์รัฐบาล ทำงานทันเวลา

Opportunity Provider **เพิ่มโอกาสให้พัฒนา** = รู้จักเรียนรู้สิ่งใหม่ๆ มองทุกอย่างเป็นเรื่องที่ต้องเรียนรู้

Reliable ไว้วางใจได้ เชื่อถือได้ = มีความซื่อสัตย์ สุจริต เที่ยงตรง และเชื่อถือได้

วิสัยทัศน์

" ภายในปี ๒๕๖๕ สหกรณ์และเกษตรกรมีความเข้มแข็ง
ด้านการเงินการบัญชีที่มีคุณภาพ เชื่อถือได้ "

พันธกิจ

๑. ตรวจสอบบัญชีและควบคุมคุณภาพการสอบบัญชีสหกรณ์ให้เป็นไปตามมาตรฐานที่กำหนด
๒. พัฒนาการบริหารจัดการด้านการเงินการบัญชีแก่สหกรณ์ กลุ่มเกษตรกร และวิสาหกิจชุมชน
๓. กำกับการสอบบัญชีสหกรณ์ที่ดำเนินการโดยผู้สอบบัญชีรับอนุญาตและบุคคลอื่น
๔. พัฒนาเทคโนโลยีดิจิทัลและการเตือนภัยทางการเงินสหกรณ์
๕. ถ่ายทอดความรู้ด้านการตรวจสอบกิจการและการจัดทำบัญชีเกษตรกรและประชาชนทั่วไป

ภารกิจตามกฎหมาย

๑. ตรวจสอบบัญชีและกำกับการสอบบัญชี
๒. กำหนดระบบบัญชีและมาตรฐานการสอบบัญชี
๓. ถ่ายทอดความรู้และส่งเสริมการจัดทำบัญชี
๔. จัดทำรายงานภาวะเศรษฐกิจของสหกรณ์

ยุทธศาสตร์กรมตรวจบัญชีสหกรณ์

การกำหนดกลยุทธ์ตามยุทธศาสตร์กรมตรวจบัญชีสหกรณ์ ๔ ยุทธศาสตร์ เพื่อนำไปสู่การปฏิบัติ กำหนดได้เป็น ๒๕ กลยุทธ์ ดังนี้

ยุทธศาสตร์ที่ ๑ : คุณประโยชน์ของการปฏิบัติตามหลักธรรมาภิบาลจะต้องเป็นที่ประจักษ์
อย่างชัดเจน และนำไปสู่การพัฒนาสหกรณ์ได้อย่างเป็นรูปธรรม กลยุทธ์

๑. สร้างความเชื่อมั่นและโปร่งใสให้กับสหกรณ์และกลุ่มเกษตรกร
๒. พัฒนาระบบการตรวจสอบกิจการของสหกรณ์ให้มีประสิทธิภาพ
๓. เพิ่มขีดความสามารถในการจัดทำบัญชี งบการเงิน และยกระดับชั้นคุณภาพ การควบคุมภายในของสหกรณ์และกลุ่มเกษตรกร
๔. พัฒนามาตรฐานการบัญชีสหกรณ์ให้ก้าวทันมาตรฐานการบัญชี และสามารถนำไปใช้กับสหกรณ์ได้อย่างเหมาะสมและบังเกิดผล
๕. ส่งเสริมให้สมาชิกสหกรณ์ตระหนักรู้และมีส่วนร่วมในการตรวจสอบการดำเนินการของสหกรณ์
๖. พัฒนาวิสาหกิจชุมชนให้เข้มแข็งและพึ่งพาตนเองได้

(๔)

ยุทธศาสตร์ที่ ๒ : สร้างผู้บริหารสหกรณ์เพื่อเป็นรากฐานของการพัฒนาสหกรณ์แห่งอนาคต กลยุทธ์

๑. สร้างจิตสำนึกในการเป็นผู้บริหารสหกรณ์ที่ดีแก่คณะกรรมการสหกรณ์
๒. พัฒนาสมรรถนะฝ่ายบริหารสหกรณ์ให้สามารถใช้ข้อมูลการเงินการบัญชี เพื่อบริหารสหกรณ์อย่างมืออาชีพ
๓. พัฒนาผู้บริหารสหกรณ์ให้มีความสามารถในการกำกับและติดตามการปฏิบัติงาน ของฝ่ายจัดการ
๔. ผลักดันให้สหกรณ์ใช้ประโยชน์จากรายงานการตรวจสอบบัญชีและรายงาน การตรวจสอบกิจการ

ยุทธศาสตร์ที่ ๓ : คุณประโยชน์ของการทำบัญชีและบริหารการเงินที่มีคุณภาพ จะต้องเป็นที่ประจักษ์ ต่อเกษตรกรอย่างกว้างขวาง ชัดเจน และเข้าถึงได้ กลยุทธ์

๑. สร้างความตระหนักรู้ประโยชน์การจัดทำบัญชีแก่เกษตรกร
๒. นำคุณค่าการจัดทำบัญชีสู่เกษตรกรอย่างยั่งยืน
๓. สร้างเกษตรกรรุ่นใหม่ที่ทำบัญชีได้ใช้บัญชีเป็น
๔. ส่งเสริมการพัฒนาเครือข่ายด้านบัญชี
๕. ส่งเสริมการจัดทำบัญชีแก่กลุ่มเป้าหมายตามโครงการอันเนื่องมาจากพระราชดำริ

ยุทธศาสตร์ที่ ๔ : มีระบบบริหารจัดการองค์กรที่มีประสิทธิภาพในการรองรับภารกิจที่ เร่งด่วน ทำทนาย และเพิ่มขึ้นอย่างต่อเนื่อง และสามารถสร้างความเป็น AUDITOR ให้ มีความชัดเจน และเป็นจริง กลยุทธ์

๑. ผลักดันให้มีการปรับปรุงโครงสร้างและระบบการบริหารจัดการองค์กรที่เหมาะสม กับสถานการณ์
๒. ปรับระบบบริหารทรัพยากรบุคคลและผลักดันให้นำไปสู่การปฏิบัติ
๓. ปรับระบบการตรวจสอบบัญชีสหกรณ์
๔. ปรับระบบการพัฒนาศักยภาพบุคลากรสู่การปฏิบัติงานอย่างมืออาชีพ
๕. สร้างต้นแบบ Smart Cooperative Auditing Office
๖. จัดตั้งหน่วยบริการรูปแบบพิเศษ (Service Delivery Unit : SDU) รองรับการจัดจ้าง ผู้สอบบัญชีภาคเอกชน
๗. พัฒนาเทคโนโลยีสารสนเทศและการสื่อสาร
๘. ส่งเสริมและสนับสนุนการวิจัยและพัฒนา
๙. บูรณาการกำกับดูแลการป้องกันปราบปรามการฟอกเงินและการต่อต้าน การสนับสนุนทางการเงินแก่การก่อการร้าย
๑๐. สร้างภาคีเครือข่ายความร่วมมือทางวิชาการกับองค์กรด้านสหกรณ์ทั้งในประเทศ และต่างประเทศ

สำนักงานตรวจบัญชีสหกรณ์เชียงราย



สำนักงานตรวจบัญชีสหกรณ์เชียงราย ตั้งอยู่เลขที่ 1107/42 ถ.ไกรสรสิทธิ์ ต.รอบเวียง จ.เชียงราย เป็นหน่วยงานราชการ สังกัดสำนักงานตรวจบัญชีสหกรณ์ที่ 7 (เชียงใหม่) กรมตรวจบัญชีสหกรณ์ กระทรวงเกษตรและสหกรณ์ ซึ่งได้จัดตั้งสำนักงานเมื่อเดือน กุมภาพันธ์ 2525 โดยครั้งแรกชื่อ "สำนักงานตรวจสอบกิจการสถาบันเกษตรกรจังหวัดเชียงราย" ต่อมา ปี พ.ศ. 2526 ได้เปลี่ยนชื่อเป็น "สำนักงานตรวจบัญชีสหกรณ์จังหวัดเชียงราย" และในปี พ.ศ. 2527 ได้ตัดคำว่า "จังหวัด" ออก ชื่อ "สำนักงานตรวจบัญชีสหกรณ์เชียงราย" จวบจนถึงปัจจุบัน โดยเป็นไปตามนโยบายการกระจายจากส่วนกลางไปสู่ส่วนภูมิภาค เนื่องจากปริมาณงานด้านจำนวนสหกรณ์และกลุ่มเกษตรกร รวมทั้งการดำเนินธุรกิจเพิ่มมากขึ้น และเพื่อการให้คำแนะนำการบริหารด้านการเงินการบัญชี การสอบบัญชีเพื่อแสดงความเห็นต่องบการเงินได้อย่างรวดเร็วมีประสิทธิภาพยิ่งขึ้น รวมทั้งสหกรณ์และกลุ่มเกษตรกรได้แจ้งผลการดำเนินงานให้แก่สมาชิกในที่ประชุมใหญ่สามัญประจำปี ได้ทันตามที่กฎหมายกำหนด

สำนักงานตรวจบัญชีสหกรณ์เชียงราย ยังคงมีหน้าที่ในการให้คำแนะนำการบริหารด้านการเงินการบัญชีเช่นเดิมซึ่งเป็นการแบ่งงานส่วนหนึ่ง ทำให้สำนักงานตรวจบัญชีสหกรณ์เชียงราย ได้ให้คำแนะนำ และตรวจสอบบัญชีสหกรณ์และกลุ่มเกษตรกรอื่นได้เพิ่มมากขึ้นนอกจากงานสอบบัญชีสหกรณ์และกลุ่มเกษตรกรแล้ว กรมตรวจบัญชีสหกรณ์ยังได้รับมอบหมายให้เป็นหน่วยงานหนึ่งที่สอนแนะนำการจัดทำบัญชีรายบุคคล ซึ่งเป็นไปตามนโยบายรัฐบาลที่เน้นการแก้ไขปัญหาความยากจนให้แก่ประชาชน โดยให้ประชาชนรู้จักการจัดทำบัญชี

รายรับ –จ่ายในครัวเรือนและการประกอบอาชีพ เพื่อรู้ต้นทุนในการประกอบอาชีพ ลดรายจ่าย เพิ่มรายได้ และรู้จักการเก็บออมเพื่อเป็นการสร้างภูมิคุ้มกันที่เข้มแข็งให้กับตนเอง

สำนักงานตรวจบัญชีสหกรณ์เชียงราย เลขที่ ๑๑๐๗/๔๒ ถนนไกรสรสิทธิ์ ตำบลเวียง อำเภอเมือง
จังหวัดเชียงราย ๕๗๐๐๐ โทรศัพท์ ๐๕๓- ๗๔๔๖๙๘ โทรสาร ๐๕๓- ๗๔๔๒๗๘ E-Mail Address:
Cadcr@cad.co.th Website: <http://chiangrai.cad.go.th>





หน้าที่และความรับผิดชอบ

สำนักงานตรวจบัญชีสหกรณ์เชียงราย มีหน้าที่บทบาทและการปฏิบัติงานสอดคล้องกับภารกิจของกรมตรวจบัญชีสหกรณ์และสำนักงานตรวจบัญชีสหกรณ์ที่ ๗ โดยแบ่งงานภายในของสำนักงานตรวจบัญชีสหกรณ์เป็นดังนี้

๑. วางรูปแบบบัญชี

เพื่อให้สหกรณ์และกลุ่มเกษตรกรที่จดทะเบียนใหม่ กิจกรรมที่เกิดขึ้นใหม่หรือปรับปรุงแบบบัญชี มีการจัดประเภทบัญชีแบบฟอร์ม วิธีการจัดทำเอกสารและสมุดบัญชี เพื่อการบันทึกการควบคุม และรายงานผลของรายงานต่างๆ ทั้งทรัพย์สิน หนี้สิน ทุน รายได้และค่าใช้จ่ายให้เหมาะสมกับธุรกิจ

๒. งานสอนแนะบัญชีสหกรณ์และกลุ่มเกษตรกร

๒.๑ การควบคุมการสอบบัญชีสถาบันเกษตรกรและสหกรณ์ ให้เป็นไปตามมาตรฐานการสอบบัญชีที่รองรับทั่วไป ถูกต้องตามกฎหมาย ระเบียบของนายทะเบียนสหกรณ์และคำแนะนำของกรมตรวจบัญชีสหกรณ์

๒.๒ ดำเนินการสอบบัญชีสถาบันเกษตรกรและสหกรณ์ ได้สำเร็จลุล่วงตามกฎหมายและเป็นไปตามความมุ่งหมายของทางราชการและนโยบายของกรมตรวจบัญชีสหกรณ์

๓. งานวิชาการ

- ๓.๑ ให้คำแนะนำปรึกษาเกี่ยวกับการบัญชี และการจัดระบบการควบคุมทางธุรกิจ
- ๓.๒ ศึกษาและวิเคราะห์ประสิทธิภาพการจัดการ และการควบคุมภายในของสหกรณ์หรือกลุ่มเกษตรกรเพื่อประโยชน์ในด้านการศึกษาอบรม และแก้ไขการปรับปรุงบริหารงาน
- ๓.๓ จัดให้มีข้อมูลสถิติการเงินและข้อมูลอื่นๆ เพื่อการบริหารงานของสหกรณ์และกลุ่มเกษตรกรเพื่อประกอบการพิจารณา ของส่วนราชการหรือหน่วยงานที่เกี่ยวข้อง
- ๓.๔ ศึกษาธุรกิจของสหกรณ์หรือกลุ่มเกษตรกรที่เปลี่ยนไป เพื่อการแก้ไขปรับปรุงระบบบัญชีให้เหมาะสม

๔. งานบริหารทั่วไป

- ๔.๑ กำหนดแผนปฏิบัติงาน งบประมาณ และรายงานผลการปฏิบัติงาน ตามคำสั่ง คำแนะนำ และนโยบายของกรมตรวจบัญชีสหกรณ์
- ๔.๒ ดำเนินการและควบคุมดูแลงานธุรการ งานสารบรรณ งานบุคคล งานจัดระบบงาน สำนักงาน งานเบิกจ่ายเงินงบประมาณ งานการเงินและการบัญชี งานพัสดุ งานประชาสัมพันธ์ งานพิมพ์และงานแจกจ่ายเอกสาร และปฏิบัติหน้าที่อื่นๆ ที่เกี่ยวข้อง

♦ อัตรากำลัง ♦

ปีงบประมาณ ๒๕๖๒

สำนักงานตรวจบัญชีสหกรณ์เชียงราย มีบุคลากรในการปฏิบัติงานด้านตรวจสอบบัญชี งานการเงิน งานพัสดุ งานสารบัญชี งานด้านวิชาการ งานโครงการตามนโยบายของรัฐบาล และงานด้านอื่นๆ รวม ๔๗ คน

ตำแหน่ง	ระดับ	จำนวน / คน
หัวหน้าสำนักงานตรวจบัญชีสหกรณ์	ชำนาญการพิเศษ	๑
นักวิชาการตรวจสอบบัญชี	ชำนาญการพิเศษ	๑
นักวิชาการตรวจสอบบัญชี	ชำนาญการ	๔
นักวิชาการตรวจสอบบัญชี	ปฏิบัติการ	๑๑
นักวิชาการตรวจสอบบัญชี	พนักงานราชการ	๒๐
เจ้าหน้าที่ระบบงานคอมพิวเตอร์	พนักงานราชการ	๒
พนักงานขับรถยนต์	ลูกจ้างประจำ	๑
เจ้าหน้าที่ธุรการ	จ้างเหมาบริการ	๒
เจ้าหน้าที่บันทึกข้อมูล	จ้างเหมาบริการ	๑
เจ้าหน้าที่โครงการ ศพก.	จ้างเหมาบริการ	๑

พนักงานขับรถยนต์	จ้างเหมาบริการ	๔
พนักงานทำความสะอาด	จ้างเหมาบริการ	๑
เจ้าหน้าที่รักษาความปลอดภัย	จ้างเหมาบริการ	๒
รวม		๕๑

● อัตรากำลังสำนักงานตรวจบัญชีสหกรณ์เชียงราย ●

◆ หัวหน้าสำนักงานตรวจบัญชีสหกรณ์เชียงราย ◆



◆ ข้าราชการสำนักงานตรวจบัญชีสหกรณ์เชียงราย ◆

ระดับชำนาญการพิเศษ



ระดับชำนาญการ



ระดับปฏิบัติการ



ระดับปฏิบัติการ





นายกรุฑกุด ศิริสอด
รองผู้อำนวยการตรวจสอบบัญชีปฏิบัติการ



นางสาวกัญนิสา เปี่ยมสาย
รองผู้อำนวยการตรวจสอบบัญชีปฏิบัติการ



นางสาวสุภาวดี เจริญผล
รองผู้อำนวยการตรวจสอบบัญชีปฏิบัติการ

♦ ลูกจ้างประจำสำนักงานตรวจบัญชีสหกรณ์เชียงราย ♦



นายวัฒน์ เจริญ
พนักงานบัญชี

♦ พนักงานราชการสำนักงานตรวจบัญชีสหกรณ์เชียงราย ♦



นางสาวสมประภา รัตนวงศ์
นักวิชาการตรวจสอบบัญชี



นางพิชามเกษุ โพธิ์พงศ์
นักวิชาการตรวจสอบบัญชี



นางสาวเบญจมาศ พุทธวงศ์
นักวิชาการตรวจสอบบัญชี



นางสุดธนาภรณ์ สิทธิรุ่งโรจน์
นักวิชาการตรวจสอบบัญชี



◆ พนักงานราชการสำนักงานตรวจบัญชีสหกรณ์เชียงราย ◆





นางสาวจิราพร จีระธนา
นักวิชาการตรวจสอบบัญชี



นางสาวเพ็ชรดี องค์กรอ่อนคำ
นักวิชาการตรวจสอบบัญชี



นางสาวโยทะกา สว่างทีตย์
นักวิชาการตรวจสอบบัญชี



นายอัคริษฐ์ อักขุนวาท
นักวิชาการตรวจสอบบัญชี



นายวิวัฒน์ ต่อชีพ
เจ้าหน้าที่ระบบงานคอมพิวเตอร์



นายทองชัย ดาตังสงค์
เจ้าหน้าที่ระบบงานคอมพิวเตอร์

◆ จ้างเหมาบริการสำนักงานตรวจบัญชีสหกรณ์เชียงราย ◆



นางสาวทิพวรรณ ธรรมองศ์
เจ้าหน้าที่ธุรการ



นางสาวกัญทิพย์ รักสดี
เจ้าหน้าที่ธุรการ



นางสาวอัญญารัตน์ ธิ์รับปาน
เจ้าหน้าที่บันทึกข้อมูล



นางสาวพวงวรรณ พิมพ์
เจ้าหน้าที่ธุรการ ศกท.



นางพิมพ์ ทนดี
พ.ต.ท.หัวหน้ากองระอา



นายอนุพล อนันต์อนันต์ดอง
พ.ต.ท.หัวหน้ากองระอา



นายคมสันต์ อนอดครอง
พ.ต.ท.หัวหน้ากองระอา



นายคณิษฐ์ อระยะ
พ.ต.ท.หัวหน้ากองระอา



นายคมสันต์ อนอดครอง
พ.ต.ท.หัวหน้ากองระอา



นายเบ็ญจ อินสุวรรณ์
พ.ต.ท.หัวหน้ากองระอา



นายชัยวุฒิ อินสุวรรณ์
พ.ต.ท.หัวหน้ากองระอา

♦ การเบิกจ่ายงบประมาณ ♦

ปีงบประมาณ ๒๕๖๒

สำนักงานตรวจบัญชีสหกรณ์เชียงราย ขอสรุปผลการปฏิบัติงานเกี่ยวกับการเบิกจ่ายงบประมาณในรอบปีงบประมาณ พ.ศ. ๒๕๖๒

ผลผลิต/กิจกรรม	งบประมาณที่ได้รับจัดสรรทั้งปี	รายจ่ายจริง	คงเหลือ
ผลผลิตที่ ๑ สหกรณ์และสถาบันเกษตรกร ได้รับการพัฒนาและเสริมสร้างความเข้มแข็ง - งบดำเนินงาน	๔,๐๐๕,๔๔๐.๐๐	๔,๐๐๕,๔๔๐.๐๐	๐.๐๐

<ul style="list-style-type: none"> โครงการเสริมสร้างความรู้พื้นฐานด้านการเงินการบัญชีอย่างมืออาชีพ 	๑๒,๓๐๐.๐๐	๑๒,๓๐๐.๐๐	๐.๐๐
<ul style="list-style-type: none"> โครงการเสริมสร้างความรู้ความเข้าใจเศรษฐกิจการเงินขั้นพื้นฐานแก่สมาชิกสหกรณ์ 	๒๐,๐๐๐.๐๐	๒๐,๐๐๐.๐๐	๐.๐๐
<ul style="list-style-type: none"> โครงการสร้างความเชื่อมั่นต่อการทำธุรกรรมทางการเงินของสมาชิกสหกรณ์ 	๓๓,๖๐๐.๐๐	๓๓,๖๐๐.๐๐	๐.๐๐
ผลผลิตที่ ๒ เกษตร เยาวชน และประชาชนกลุ่มเป้าหมายได้รับการพัฒนาศักยภาพฯ	๔๒๐,๒๐๐.๐๐	๔๒๐,๒๐๐.๐๐	๐.๐๐
<ul style="list-style-type: none"> โครงการส่งเสริมการดำเนินงานอันเนื่องมาจากพระราชดำริ 	๒๖๒,๒๐๐.๐๐	๒๖๒,๒๐๐.๐๐	๐.๐๐
<ul style="list-style-type: none"> โครงการพัฒนาศักยภาพครูบัญชีประจำศูนย์การเรียนรู้ฯ 	๔๐,๒๙๐.๐๐	๔๐,๒๙๐.๐๐	๐.๐๐
<ul style="list-style-type: none"> โครงการคลินิกเกษตรเคลื่อนที่ 	๒๑,๖๐๐.๐๐	๒๑,๖๐๐.๐๐	๐.๐๐
<ul style="list-style-type: none"> โครงการระบบส่งเสริมการเกษตรแปลงใหญ่ 	๕๒๓,๙๔๐.๐๐	๕๒๓,๙๔๐.๐๐	๐.๐๐
ผลผลิต/กิจกรรม	งบประมาณที่ได้รับจัดสรรทั้งปี	รายจ่ายจริง	คงเหลือ
<ul style="list-style-type: none"> โครงการศูนย์เรียนรู้การเพิ่มประสิทธิภาพการผลิตสินค้าเกษตร 	๒๙๗,๒๕๐.๐๐	๒๙๗,๒๕๐.๐๐	๐.๐๐
<ul style="list-style-type: none"> โครงการส่งเสริมเกษตรกรทฤษฎีใหม่ 	๕๘๖,๓๒๐.๐๐	๕๘๖,๓๒๐.๐๐	๐.๐๐
<ul style="list-style-type: none"> โครงการบริหารจัดการพื้นที่เกษตรกรรม 	๑๐๑,๓๘๐.๐๐	๑๐๑,๓๘๐.๐๐	๐.๐๐

<ul style="list-style-type: none"> โครงการพัฒนาผู้ประกอบการ วิสาหกิจชุมชน 	๑๑๐,๗๐๐.๐๐	๑๑๐,๗๐๐.๐๐	๐.๐๐
แผนงาน : บุคลากรภาครัฐ <ul style="list-style-type: none"> งบบุคลากร งบดำเนินงาน 	๕,๘๓๒,๒๓๖.๐๐ ๒๖๓,๔๒๒.๐๐	๕,๘๓๒,๒๓๖.๐๐ ๒๖๓,๔๒๒.๐๐	๐.๐๐

◆ ผลการปฏิบัติงานตามแผนปฏิบัติราชการ ◆

ประจำปีงบประมาณ ๒๕๖๒

สำนักงานตรวจบัญชีสหกรณ์เชียงราย ขอสรุปผลการปฏิบัติงานตรวจบัญชีสหกรณ์และกลุ่มเกษตรกร
ในรอบปีงบประมาณ พ.ศ ๒๕๖๒

ประเภท	ยกมา (ปี ๖๑)	เพิ่ม (ระหว่างปี ๖๒)	ถอน (ระหว่างปี ๖๒)	คงเหลือ	เลิก/ ชำระ บัญชี	ภาคเอกชน	รวมตาม ทะเบียน
สหกรณ์	๑๔๖	๑	๓	๑๔๔	๑๘	๑๑	๑๑๕
กลุ่มเกษตรกร	๖๒	๑	๑	๖๒	๗	-	๕๕
รวม	๒๐๘	๒	๔	๒๐๖	๒๕	๑๑	๑๗๐

สหกรณ์และกลุ่มเกษตรกรที่รับผิดชอบทั้งสิ้น ๒๕๖๒

ลำดับที่	การจำแนก	สหกรณ์	กลุ่มเกษตรกร	รวม ทั้งสิ้น
๑.	กลุ่มพร้อมรับการตรวจสอบ (PA ๑) <ul style="list-style-type: none"> ตรวจสอบบัญชีประจำปี ตกค้างการตรวจสอบบัญชี 	๘๙ ๓	๔๗ -	๑๓๖ ๓

๒.	กลุ่มไม่พร้อมรับการตรวจสอบ (PA ๒) งานตรวจแนะนำการบัญชี - ตรวจสอบบัญชีประจำปี - ตกค้างการตรวจสอบบัญชี	๔ ๑๘	๑ ๕	๕ ๒๓
๓.	กลุ่มจดทะเบียนจัดตั้งใหม่ (PA ๓) - วางรูปบัญชี - ยังไม่ได้วางรูป - วางรูปและตรวจสอบบัญชีประจำปี	- - ๑	๑ - -	๑ - ๑
๔.	กลุ่มติดตามความเคลื่อนไหว (PA ๔) - ตรวจสอบบัญชีประจำปี - ตกค้างการตรวจสอบบัญชี	- ๑	๑ -	๑ ๑
๕.	เลิก / ขำระบัญชี	๑๘	๗	๒๕
๖.	ภาคเอกชนตรวจสอบ	๑๐	-	๑๐
	รวม	๑๔๔	๖๒	๒๐๖

สหกรณ์ / กลุ่มเกษตรกรที่ไม่สามารถตรวจสอบบัญชีประจำปีได้

ลำดับ	ประเภท	สหกรณ์	กลุ่ม เกษตรกร	รวม
๑.	กลุ่มพร้อมรับการตรวจสอบ (PA ๑)	๓	-	๓
๒.	กลุ่มไม่พร้อมรับการตรวจสอบ (PA ๒)	๑๘	๕	๒๓
๓.	กลุ่มติดตามความเคลื่อนไหว (PA ๔)	๑	-	๑
	รวม	๒๒	๕	๒๗

♦ โครงการคลินิกเกษตรเคลื่อนที่ในพระราชานุเคราะห์ฯ ♦

ผลการปฏิบัติงานในปี ๒๕๖๒ ที่ผ่านมาของสำนักงานตรวจบัญชีสหกรณ์เชียงรายมีดังนี้

กิจกรรม	กลุ่มเป้าหมาย	การสอนแนะนำการจัดทำ บัญชี	
		แผน ปฏิบัติงาน	ผล ปฏิบัติงาน

(๑๘)

รายงานประจำปี ๒๕๖๒ สำนักงานตรวจบัญชีสหกรณ์เชียงราย

- ร่วมจัดนิทรรศการจังหวัดเคลื่อนที่ฯ	จำนวน (ครั้ง)	๑๒	๑๒
--------------------------------------	---------------	----	----

◆ โครงการระบบส่งเสริมการเกษตรแบบแปลงใหญ่ ◆

ผลการปฏิบัติงานในปี ๒๕๖๒ ที่ผ่านมาจากสำนักงานตรวจบัญชีสหกรณ์เชียงรายมีดังนี้

กิจกรรม	กลุ่มเป้าหมาย	การสอนแนะนำการจัดทำบัญชี	
		แผนปฏิบัติงาน	ผลปฏิบัติงาน
- จัดอบรมครูบัญชีประจำแปลง	จำนวน (ราย)	๓๙	๓๙
- อบรมการจัดทำบัญชีต้นทุนอาชีพแก่เกษตรกร	จำนวน (ราย)	๑,๑๖๐	๑,๑๖๐
- กำกับแนะนำการจัดทำบัญชีโดยครูบัญชี	จำนวน (ราย)	๘๑๒	๘๑๒
- ติดตามการจัดทำบัญชีโดยครูบัญชี	จำนวน (ราย)	๘๑๒	๘๑๒

◆ โครงการส่งเสริมการจัดทำบัญชีต้นทุนอาชีพแก่เกษตรกร ◆

ผลการปฏิบัติงานในปี ๒๕๖๒ ที่ผ่านมาจากสำนักงานตรวจบัญชีสหกรณ์เชียงรายมีดังนี้

กิจกรรม	กลุ่มเป้าหมาย	การสอนแนะนำการจัดทำบัญชี
---------	---------------	--------------------------

		แผน ปฏิบัติงาน	ผล ปฏิบัติงาน
- จัดอบรมครูบัญชี	จำนวน (ราย)	๘๓	๘๓
- อบรมการจัดทำบัญชี	จำนวน (ราย)	๒,๕๐๐	๒,๕๐๐
- กำกับแนะนำการจัดทำบัญชี	จำนวน (ราย)	๖๒๕	๖๒๕
- ติดตามการจัดทำบัญชี	จำนวน (ราย)	๖๒๕	๖๒๕

♦ โครงการพัฒนาเกษตรกรที่ทำบัญชีได้ใช้บัญชีเป็น ♦

ผลการปฏิบัติงานในปี ๒๕๖๒ ที่ผ่านมาจากสำนักงานตรวจบัญชีสหกรณ์เชียงรายมีดังนี้

กิจกรรม	กลุ่มเป้าหมาย	การสอนแนะนำการจัดทำ บัญชี	
		แผน ปฏิบัติงาน	ผล ปฏิบัติงาน
- อบรมการใช้ข้อมูลทางการเงิน	จำนวน (ราย)	๔๐๐	๔๐๐
- กำกับแนะนำการจัดทำบัญชี	จำนวน (ราย)	๒๘๐	๒๘๐
- ติดตามการจัดทำบัญชี	จำนวน (ราย)	๒๘๐	๒๘๐

♦ โครงการพัฒนาเกษตรกรให้ใช้ข้อมูลทางบัญชีอย่างยั่งยืน ♦

ผลการปฏิบัติงานในปี ๒๕๖๒ ที่ผ่านมาจากสำนักงานตรวจบัญชีสหกรณ์เชียงรายมีดังนี้

กิจกรรม	กลุ่มเป้าหมาย	การสอนแนะการจัดทำ บัญชี	
		แผน ปฏิบัติงาน	ผล ปฏิบัติงาน
- อบรมศักยภาพในการประกอบอาชีพแก่ เกษตรกรอย่างยั่งยืน	จำนวน (ราย)	๒๐๐	๒๐๐
- กำกับแนะนำการจัดทำบัญชี	จำนวน (ราย)	๑๔๐	๑๔๐
- ติดตามการจัดทำบัญชี	จำนวน (ราย)	๑๔๐	๑๔๐

♦ **โครงการเพิ่มประสิทธิภาพกำกับดูแลฝ่ายจัดการ** ♦

ผลการปฏิบัติงานในปี ๒๕๖๒ ที่ผ่านมาของสำนักงานตรวจบัญชีสหกรณ์เชียงรายมีดังนี้

กิจกรรม	กลุ่มเป้าหมาย	การสอนแนะการจัดทำ บัญชี	
		แผน ปฏิบัติงาน	ผล ปฏิบัติงาน
- การติดตามประเมินผลสามารถนำ ความรู้ไปใช้ประโยชน์	จำนวน (แห่ง)	๕	๕

♦ **โครงการพัฒนาเด็กและเยาวชนในถิ่นทุรกันดารฯ** ♦

(๒๑)

รายงานประจำปี ๒๕๖๒ สำนักงานตรวจบัญชีสหกรณ์เชียงราย

ผลการปฏิบัติงานในปี ๒๕๖๒ ที่ผ่านมา ของสำนักงานตรวจบัญชีสหกรณ์เชียงรายมีดังนี้

กิจกรรม	กลุ่มเป้าหมาย	การสอนและการจัดทำบัญชี	
		แผนปฏิบัติงาน	ผลปฏิบัติงาน
กลุ่มจัดทำบัญชีสหกรณ์นักเรียนไม่ได้ - อบรมการจัดทำบัญชีกิจกรรมสหกรณ์นักเรียน - กำกับแนะนำจัดทำบัญชี - ติดตามการจัดทำบัญชี	จำนวน (รร.) จำนวน (ราย) จำนวน (ครั้ง) จำนวน (ครั้ง)	๙ ๒๗ ๒๗ ๒๗	๙ ๒๗ ๒๗ ๒๗
กลุ่มจัดทำบัญชีสหกรณ์นักเรียนได้ แต่ทำรายงานทางการเงินไม่ได้ - อบรมการจัดทำรายงานทางการเงิน - กำกับแนะนำจัดทำรายงานทางการเงิน - ติดตามการจัดทำรายงานทางการเงิน	จำนวน (รร.) จำนวน (ราย) จำนวน (ครั้ง) จำนวน (ครั้ง)	๑๓ ๓๙ ๓๙ ๓๙	๑๓ ๓๙ ๓๙ ๓๙
กลุ่มจัดทำบัญชีสหกรณ์นักเรียนได้ และทำรายงานทางการเงินได้ - อบรมการใช้ข้อมูลรายงานทางการเงิน - กำกับแนะนำการใช้ข้อมูลรายงานทางการเงิน - ติดตามการใช้ข้อมูลรายงานทางการเงิน	จำนวน (รร.) จำนวน (ราย) จำนวน (ครั้ง) จำนวน (ครั้ง)	๑๖ ๕๒ ๕๒ ๕๒	๑๖ ๕๒ ๕๒ ๕๒
สอนแนะการจัดทำบัญชีต้นกล้า - สอนแนะการจัดทำบัญชี	จำนวน (ราย)	๑,๕๕๕	๑,๕๖๒

◆ โครงการส่งเสริมการเรียนรู้ด้านบัญชีในพื้นที่ศูนย์เรียนรู้เศรษฐกิจพอเพียงชุมชน ◆

(๒๒)

รายงานประจำปี ๒๕๖๒ สำนักงานตรวจบัญชีสหกรณ์เชียงราย

ผลการปฏิบัติงานในปี ๒๕๖๒ ที่ผ่านมาจากสำนักงานตรวจบัญชีสหกรณ์เชียงรายมีดังนี้

กิจกรรม	กลุ่มเป้าหมาย	การสอนแนะนำการจัดทำบัญชี	
		แผนปฏิบัติงาน	ผลปฏิบัติงาน
จัดทำบัญชีไม่ได้ <ul style="list-style-type: none"> - อบรมจัดทำบัญชีต้นทุนอาชีพ - กำกับแนะนำการจัดทำบัญชี - ติดตามการจัดทำบัญชี 	จำนวน (ราย) จำนวน (ราย) จำนวน (ราย)	๒๔ ๒๔ ๒๔	๒๔ ๒๔ ๒๔
จัดทำบัญชีได้ <ul style="list-style-type: none"> - สอนแนะนำการวิเคราะห์บัญชีต้นทุนอาชีพ - ติดตามการจัดทำบัญชี 	จำนวน (ราย) จำนวน (ราย)	๖ ๖	๖ ๖

♦ โครงการศูนย์เรียนรู้การเพิ่มประสิทธิภาพการผลิตสินค้าเกษตร ♦

ผลการปฏิบัติงานในปี ๒๕๖๒ ที่ผ่านมาจากสำนักงานตรวจบัญชีสหกรณ์เชียงรายมีดังนี้

กิจกรรม	กลุ่มเป้าหมาย	การสอนแนะนำการจัดทำบัญชี	
		แผนปฏิบัติงาน	ผลปฏิบัติงาน
<ul style="list-style-type: none"> - พัฒนาศูนย์เรียนรู้ด้านบัญชีประจำศูนย์ - พัฒนาศักยภาพครูบัญชีประจำศูนย์ 	จำนวน (ศูนย์) จำนวน (ศูนย์)	๑๘ ๑๘	๑๘ ๑๘

♦ โครงการเสริมสร้างความรู้ความเข้าใจเศรษฐกิจการเงินขั้นพื้นฐานแก่สมาชิก ♦
 ผลการปฏิบัติงานในปี ๒๕๖๒ ที่ผ่านมาของสำนักงานตรวจบัญชีสหกรณ์เชียงรายมีดังนี้

กิจกรรม	กลุ่มเป้าหมาย	การสอนแนะนำการจัดทำบัญชี	
		แผนปฏิบัติงาน	ผลปฏิบัติงาน
- อบรมให้ความรู้แก่สมาชิกสหกรณ์	จำนวน (แห่ง) จำนวน (ราย)	๗ ๕๐	๗ ๕๐

♦ โครงการสร้างความเชื่อมั่นต่อการทำธุรกรรมทางการเงินของสมาชิก ♦
 ผลการปฏิบัติงานในปี ๒๕๖๒ ที่ผ่านมาของสำนักงานตรวจบัญชีสหกรณ์เชียงรายมีดังนี้

กิจกรรม	กลุ่มเป้าหมาย	การสอนแนะนำการจัดทำบัญชี	
		แผนปฏิบัติงาน	ผลปฏิบัติงาน
- การยืนยันยอด	จำนวน (แห่ง) จำนวน (ราย)	๑๑ ๕๖๐	๑๑ ๕๖๐

♦ โครงการส่งเสริมเกษตรกรทฤษฎีใหม่ ♦

ผลการปฏิบัติงานในปี ๒๕๖๒ ที่ผ่านมาของสำนักงานตรวจบัญชีสหกรณ์เชียงรายมีดังนี้

กิจกรรม	กลุ่มเป้าหมาย	การสอนแนะนำการจัดทำบัญชี	
		แผนปฏิบัติงาน	ผลปฏิบัติงาน
- อบรมครูบัญชี	จำนวน (ราย)	๕๓	๕๓
- อบรมการจัดทำบัญชีต้นทุนอาชีพ	จำนวน (ราย)	๑,๖๐๐	๑,๖๐๐
- กำกับแนะนำการใช้ข้อมูลทางบัญชี	จำนวน (ราย)	๑,๑๒๐	๑,๑๒๐
- ติดตามการจัดทำบัญชี	จำนวน (ราย)	๑,๑๒๐	๑,๑๒๐

♦ **โครงการเสริมสร้างความเข้มแข็งด้านการจัดทำบัญชีแก่สหกรณ์และกลุ่มเกษตรกร** ♦

ผลการปฏิบัติงานในปี ๒๕๖๒ ที่ผ่านมาของสำนักงานตรวจบัญชีสหกรณ์เชียงรายมีดังนี้

กิจกรรม	กลุ่มเป้าหมาย	การสอนแนะนำการจัดทำบัญชี	
		แผนปฏิบัติงาน	ผลปฏิบัติงาน
- กำกับแนะนำ	จำนวน (ครั้ง)	๑๔	๑๔
- ติดตามประเมินผล	จำนวน (แห่ง)	๗	๗

♦ **โครงการเกษตรอินทรีย์** ♦

ผลการปฏิบัติงานในปี ๒๕๖๒ ที่ผ่านมาของสำนักงานตรวจบัญชีสหกรณ์เชียงรายมีดังนี้

กิจกรรม	กลุ่มเป้าหมาย	การสอนแนะนำการจัดทำบัญชี	
		แผนปฏิบัติงาน	ผลปฏิบัติงาน
- อบรมครูบัญชี	จำนวน (ราย)	๓	๓
- อบรมการจัดทำบัญชีต้นทุนอาชีพ	จำนวน (ราย)	๗๒	๗๒
- กำกับแนะนำการจัดทำบัญชี	จำนวน (ราย)	๕๐	๕๐
- ติดตามการจัดทำบัญชี	จำนวน (ราย)	๕๐	๕๐

◆ โครงการบริหารจัดการพื้นที่เกษตรกรรม ◆

ผลการปฏิบัติงานในปี ๒๕๖๒ ที่ผ่านมาของสำนักงานตรวจบัญชีสหกรณ์เชียงรายมีดังนี้

กิจกรรม	กลุ่มเป้าหมาย	การสอนแนะนำการจัดทำบัญชี	
		แผนปฏิบัติงาน	ผลปฏิบัติงาน
- อบรมครูบัญชี	จำนวน (ราย)	๗	๗
- อบรมการจัดทำบัญชีต้นทุนอาชีพ	จำนวน (ราย)	๒๐๐	๒๐๐
- กำกับแนะนำการจัดทำบัญชี	จำนวน (ราย)	๑๔๐	๑๔๐
- ติดตามการจัดทำบัญชี	จำนวน (ราย)	๑๔๐	๑๔๐

◆ โครงการพัฒนาผู้ประกอบการวิสาหกิจชุมชน ◆

ผลการปฏิบัติงานในปี ๒๕๖๒ ที่ผ่านมาของสำนักงานตรวจบัญชีสหกรณ์เชียงรายมีดังนี้

กิจกรรม	กลุ่มเป้าหมาย	การสอนแนะนำการจัดทำบัญชี	
		แผนปฏิบัติงาน	ผลปฏิบัติงาน
วิสาหกิจชุมชน (ใหม่)			
- ประเมินความพร้อม/วางรูปแบบบัญชี	จำนวน (แห่ง)	๒	๒
- สอนแนะและติดตามการจัดทำบัญชี	จำนวน (ครั้ง)	๑๐	๑๐
- สอนแนะและติดตามการจัดทำงบทดลอง	จำนวน (แห่ง)	๒	๒
วิสาหกิจชุมชน (เก่า)			
- ประเมินความพร้อม/วางรูปแบบบัญชี	จำนวน (แห่ง)	๕	๕
- กำกับสอนแนะและติดตามการจัดทำบัญชี งบทดลอง และงบการเงิน	จำนวน (ครั้ง)	๒๕	๒๕
- กำกับสอนแนะและติดตามการใช้ข้อมูลทางการเงินและบัญชี	จำนวน (แห่ง)	๕	๕

◆ โครงการเสริมสร้างความรู้พื้นฐานด้านการเงินการบัญชีอย่างมืออาชีพ ◆
 ผลการปฏิบัติงานในปี ๒๕๖๒ ที่ผ่านมาจากสำนักงานตรวจบัญชีสหกรณ์เชียงรายมีดังนี้

กิจกรรม	กลุ่มเป้าหมาย	การสอนแนะนำการจัดทำบัญชี	
		แผนปฏิบัติงาน	ผลปฏิบัติงาน
- ติดตามประเมินผล	จำนวน (แห่ง)	๑	๑

◆ โครงการพัฒนานักบริหารสหกรณ์ให้ใช้ข้อมูลทางการเงินการบัญชีอย่างมืออาชีพ ◆
 ผลการปฏิบัติงานในปี ๒๕๖๒ ที่ผ่านมาจากสำนักงานตรวจบัญชีสหกรณ์เชียงรายมีดังนี้

กิจกรรม	กลุ่มเป้าหมาย	การสอนแนะนำการจัดทำบัญชี	
		แผนปฏิบัติงาน	ผลปฏิบัติงาน
- ติดตามประเมินผล	จำนวน (แห่ง)	๓	๓

◆ โครงการใช้เทคโนโลยีเพื่อบริหารจัดการสหกรณ์ ◆
 ผลการปฏิบัติงานในปี ๒๕๖๒ ที่ผ่านมาจากสำนักงานตรวจบัญชีสหกรณ์เชียงรายมีดังนี้

กิจกรรม	กลุ่มเป้าหมาย	การสอนแนะนำการจัดทำบัญชี	
		แผนปฏิบัติงาน	ผลปฏิบัติงาน
- ติดตามประเมินผล	จำนวน (แห่ง)	๑๑	๑๑

♦ **ภาวะเศรษฐกิจทางการเงินของสหกรณ์ปี ๒๕๖๒** ♦

สหกรณ์และกลุ่มเกษตรกร ในจังหวัดเชียงราย ณ วันที่ ๓๐ กันยายน ๒๕๖๒ จำนวนทั้งสิ้น ๒๐๖ แห่ง แยกเป็นสหกรณ์ จำนวน ๑๔๔ แห่ง กลุ่มเกษตรกร ๖๒ แห่ง ในส่วนของสหกรณ์ประกอบด้วย สหกรณ์ภาคเกษตร ๘๒ แห่ง สหกรณ์ประมง ๒ แห่ง สหกรณ์บริการ ๑๖ แห่ง สหกรณ์ออมทรัพย์ ๑๐ แห่ง สหกรณ์เครดิตยูเนียน ๓๔ แห่ง

ผลการดำเนินงาน

ในรอบปี ๒๕๖๒ สหกรณ์ในจังหวัดเชียงรายมีผลการดำเนินงาน โดยมีรายได้รวมทั้งสิ้น ๖,๑๓๑.๙๔ ล้านบาท มีค่าใช้จ่ายทั้งสิ้น ๕,๐๐๐.๔๙ ล้านบาท มีผลกำไรสุทธิ ๑,๑๓๑.๔๕ ล้านบาท

ประเภทสหกรณ์	รายได้	ค่าใช้จ่าย	ผลการดำเนินการ (กำไร/ขาดทุน/สุทธิ)
สหกรณ์การเกษตร	๓,๙๒๙,๙๘๐,๓๙๗.๑๐	๓,๘๒๒,๕๖๓,๑๗๑.๙๕	๑๐๗,๔๑๗,๒๒๕.๑๕
สหกรณ์เครดิตยูเนียน	๑๒๒,๖๙๒,๑๘๘.๔๙	๘๖,๖๙๐,๙๕๕.๔๖	๓๖,๐๐๑,๒๓๓.๐๓
สหกรณ์ออมทรัพย์	๑,๖๔๓,๓๓๒,๘๔๐.๑๘	๖๖๔,๔๔๐,๐๔๗.๔๓	๙๗๘,๘๙๒,๗๙๒.๗๕
สหกรณ์บริการ	๗๗,๖๐๕,๐๖๙.๘๒	๗๒,๒๘๓,๕๒๖.๙๕	๕,๓๒๑,๕๔๒.๘๗
สหกรณ์ประมง	๓๕๘,๓๓๓,๓๕๓.๖๗	๓๕๔,๕๑๖,๘๕๑.๓๙	๓,๘๑๖,๕๐๒.๒๘
รวม (บาท)	๖,๑๓๑,๙๔๓,๘๔๙.๒๖	๕,๐๐๐,๔๙๔,๕๕๓.๑๘	๑,๑๓๑,๔๔๙,๒๙๖.๐๘



♦ ผลการดำเนินงานแยกตามประเภทของสหกรณ์ ♦

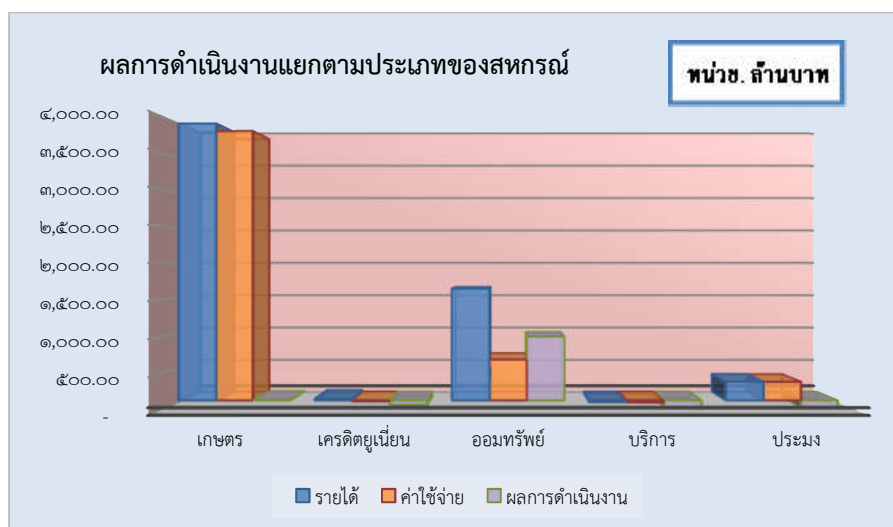
สหกรณ์การเกษตร ในปี ๒๕๖๒ สหกรณ์การเกษตร มีผลกำไรสุทธิ จำนวน ๑๐๗.๔๒ ล้านบาท ปี ๒๕๖๑ มีผลกำไรสุทธิ จำนวน ๑๖๔.๔๕ ล้านบาท ผลการดำเนินงานลดลง จำนวน ๕๗.๐๓ ล้านบาท ปัจจัยสำคัญที่ทำให้สหกรณ์มีผลกำไรลดลงเมื่อเปรียบเทียบกับปีก่อน กล่าวคือ ในปี ๒๕๖๒ สหกรณ์มีค่าใช้จ่ายจากการประมาณการค่าเผื่อนี่สงสัยจะสูญ เนื่องจากติดตามเร่งรัดหนี้สินไม่เป็นไปตามกำหนดสัญญา

สหกรณ์เครดิตยูเนียน ในปี ๒๕๖๒ สหกรณ์เครดิตยูเนียน มีผลกำไรสุทธิ จำนวน ๓๖.๐๐ ล้านบาท ปี ๒๕๖๑ มีผลกำไรสุทธิ จำนวน ๗๑.๕๔ ล้านบาท ผลการดำเนินงานประจำปี ๒๕๖๒ เทียบกับปี ๒๕๖๑ ลดลงจำนวน ๓๕.๕๔ ล้านบาท ปัจจัยสำคัญที่ทำให้สหกรณ์มีผลกำไรลดลงเมื่อเปรียบเทียบกับปีก่อน กล่าวคือ สหกรณ์มีการกู้เงินจากสถาบันการเงินเป็นเงินกู้ระยะสั้นและนำไปให้สินเชื่อแก่สมาชิกระยะยาว

สหกรณ์ออมทรัพย์ ในปี ๒๕๖๒ สหกรณ์ออมทรัพย์ มีผลกำไรสุทธิ จำนวน ๙๗๘.๘๙ ล้านบาท ปี ๒๕๖๑ มีผลกำไรสุทธิ จำนวน ๒,๓๓๔.๑๕ ล้านบาท ผลการดำเนินงานประจำปี ๒๕๖๒ เทียบกับปี ๒๕๖๑ ลดลงจำนวน ๑,๓๕๕.๒๖ ล้านบาท ปัจจัยสำคัญที่ทำให้สหกรณ์มีผลกำไรลดลงเมื่อเปรียบเทียบกับปีก่อน กล่าวคือ สหกรณ์มีการกู้เงินจากสถาบันการเงินเป็นเงินกู้ระยะสั้นและนำไปให้สินเชื่อแก่สมาชิกระยะยาว

สหกรณ์บริการ ปี ๒๕๖๒ สหกรณ์บริการ มีผลกำไรสุทธิ จำนวน ๕.๓๒ ล้านบาท ปี ๒๕๖๑ มีผลกำไรสุทธิ จำนวน ๑.๒๒ ล้านบาท ผลการดำเนินงานประจำปี ๒๕๖๒ เทียบกับปี ๒๕๖๑ เพิ่มขึ้นจำนวน ๔.๑๐ ล้านบาท ปัจจัยสำคัญที่ทำให้สหกรณ์มีผลกำไรเพิ่มขึ้นเมื่อเปรียบเทียบกับปีก่อน กล่าวคือ สหกรณ์มีปริมาณธุรกิจเพิ่มขึ้น

สหกรณ์ประมง ปี ๒๕๖๒ สหกรณ์ประมง มีผลกำไรสุทธิ จำนวน ๓.๘๒ ล้านบาท ปี ๒๕๖๑ มีผลกำไรสุทธิ จำนวน ๙.๕๐ ล้านบาท ผลการดำเนินงานประจำปี ๒๕๖๒ เทียบกับปี ๒๕๖๑ ลดลงจำนวน ๕.๖๘ ล้านบาท ปัจจัยสำคัญที่ทำให้สหกรณ์มีผลกำไรลดลงเมื่อเปรียบเทียบกับปีก่อน กล่าวคือ สหกรณ์มีการขยายปริมาณธุรกิจน้อยลง



◆ ปริมาณธุรกิจ ◆

ในรอบปีที่ผ่านมา สหกรณ์มีดำเนินธุรกิจ โดยมีมูลค่าธุรกิจรวม จำนวน ๒๖,๐๖๙.๐๘ ล้านบาท ประกอบด้วย ธุรกิจเงินรับฝาก จำนวน ๑๓,๐๘๗.๗๘ ล้านบาท ซึ่งสูงเป็นอันดับหนึ่ง คิดเป็นร้อยละ ๕๐.๒๐ รองลงมาเป็น ธุรกิจสินเชื่อ จำนวน ๙,๐๓๙.๘๕ ล้านบาท ร้อยละ ๓๔.๖๘ ธุรกิจรวบรวมและแปรรูปผลิตผล จำนวน ๒,๑๘๐.๗๕ ล้านบาท ร้อยละ ๘.๓๗ ธุรกิจจัดหาสินค้ามาจำหน่าย จำนวน ๑,๗๕๕.๑๕ ล้านบาท ร้อยละ ๖.๗๓ และธุรกิจให้บริการและส่งเสริมการเกษตร จำนวน ๕.๕๕ ล้านบาท ร้อยละ ๐.๐๒ ตามลำดับ สามารถสรุปตามแผนภาพด้านล่างนี้



◆ ทุนดำเนินงาน ◆

ณ วันที่ ๓๐ กันยายน
สหกรณ์ในจังหวัด
ดำเนินงานรวมทั้งสิ้น
ล้านบาท ประกอบด้วย

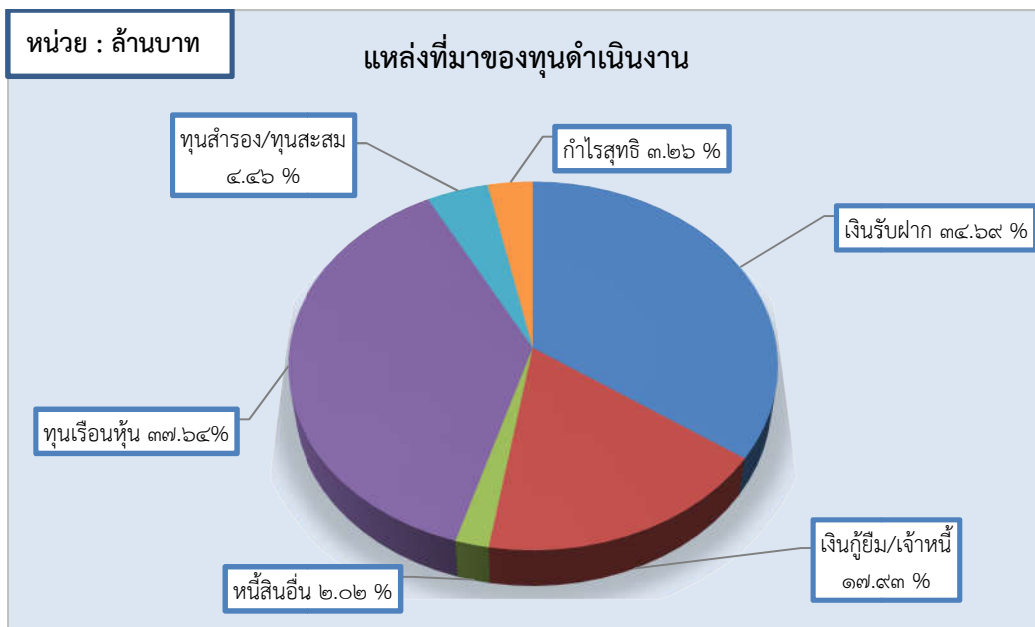
รายการ	จำนวนเงิน (ล้านบาท)	ร้อยละ
เงินรับฝาก	๑๑,๙๕๓.๖๕	๓๔.๖๙
เงินกู้ยืม/เจ้าหนี้	๖,๑๗๘.๗๑	๑๗.๙๓
หนี้สินอื่น	๖๙๖.๐๙	๒.๐๒

๒๕๖๒

เชียงใหม่มีทุน

๓๔,๔๖๑.๐๘

ทุนเรือนหุ้น	๑๒,๙๖๙.๖๓	๓๗.๖๔
ทุนสำรอง/ทุนสะสม	๑,๕๓๙.๑๖	๔.๕๖
กำไรสุทธิ	๑,๑๒๓.๘๔	๓.๒๖
รวม	๓๕,๕๖๑.๐๘	๑๐๐.๐๐



◆ แหล่งใช้ไปของทุนดำเนินงาน ◆

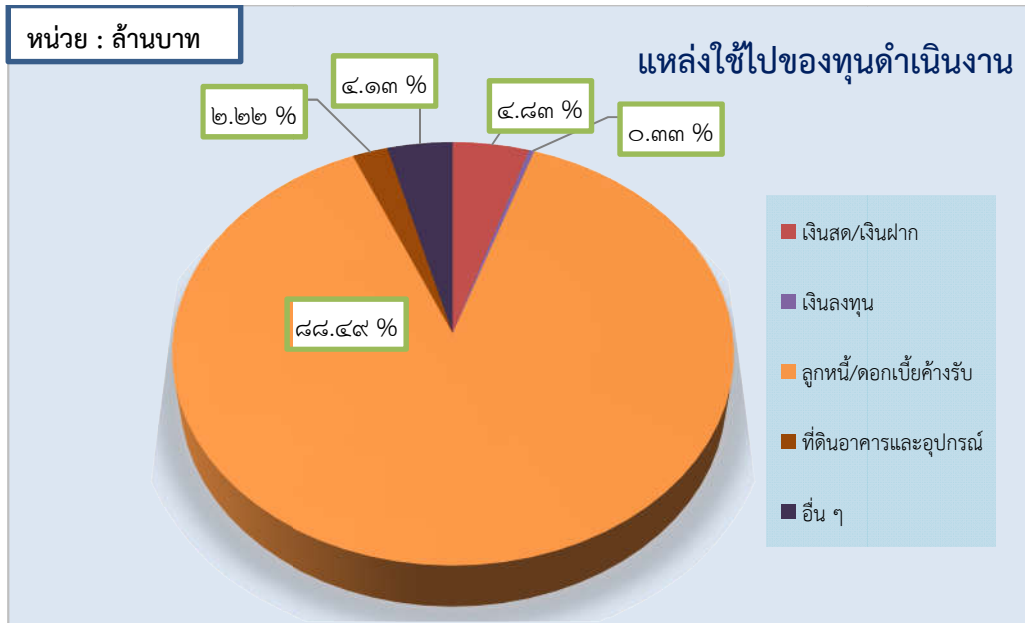
ทุนดำเนินงานของสหกรณ์ ณ วันที่ ๓๐ กันยายน ๒๕๖๒ จำนวน ๓๕,๕๖๑.๐๘ ล้านบาท สหกรณ์ได้นำไปลงทุนในทรัพย์สินต่างๆ เพื่อสร้างผลตอบแทนให้แก่สหกรณ์แยกได้ดังนี้

รายการ	จำนวนเงิน (ล้านบาท)	ร้อยละ
เงินสด/เงินฝาก	๑,๖๖๕.๑๓	๔.๘๓
เงินลงทุน	๑๑๔.๒๖	๐.๓๓
ลูกหนี้/ดอกเบียค้างรับ	๓๐,๔๙๓.๗๓	๘๘.๔๙
ที่ดินอาคารและอุปกรณ์	๗๖๕.๘๐	๒.๒๒
อื่น ๆ	๑,๕๕๒.๑๖	๔.๑๓

(๓๑)

รายงานประจำปี ๒๕๖๒ สำนักงานตรวจบัญชีสหกรณ์เชียงราย

รวม	๓๔,๕๖๑.๐๘	๑๐๐.๐๐
-----	-----------	--------



โดยสรุป ภาวะเศรษฐกิจทางการเงินของสหกรณ์ในจังหวัดเชียงราย ปี ๒๕๖๒ โดยรวมมีผลการดำเนินงานเพิ่มขึ้นจากปีก่อน คาดว่าเศรษฐกิจของสหกรณ์ในจังหวัดเชียงรายมีแนวโน้มเพิ่มขึ้นในอนาคต ทั้งนี้ หากฝ่ายบริหารและฝ่ายจัดการมีการบริหารงานภายใต้หลักธรรมาภิบาล มีความโปร่งใสสามารถตรวจสอบได้ และที่สำคัญต้องดำเนินงานให้เป็นไปตามพระราชบัญญัติสหกรณ์ ข้อบังคับ ระเบียบ และกฎหมายอื่นที่เกี่ยวข้องสามารถพัฒนาสหกรณ์อย่างเป็นรูปธรรมได้

ภาคผนวก

(๓๓)

รายงานประจำปี ๒๕๖๒ สำนักงานตรวจบัญชีสหกรณ์เชียงราย

สตส.เชียงราย จัดฝึกอบรมในโครงการ “หนูน้อยนักบัญชี”

เนื่องด้วยสำนักงานตรวจบัญชีสหกรณ์เชียงราย ได้เล็งเห็นถึงความสำคัญของเยาวชนของประเทศในวันที่ 12 มกราคม 2562 นำโดย นางสาวนันทนา น้อยบุญเติม หัวหน้าสำนักงานตรวจบัญชีสหกรณ์เชียงราย พร้อมข้าราชการ พนักงานราชการและลูกจ้างในสังกัด จึงจัดให้มีกิจกรรมการเรียนการสอนแนะนำการทำบัญชีต้นกล้าเศรษฐกิจพอเพียง บัญชีรับ – จ่ายส่วนตัว และบัญชีรายรับ - รายจ่ายในครัวเรือนของนักเรียนและผู้ปกครองของนักเรียนชั้นอนุบาลและชั้นประถมศึกษาปีที่ 1-6 รวม 56 คน ผู้ปกครองจำนวน 25 คน เพื่อให้เยาวชนและประชาชนในถิ่นทุรกันดารเห็นความสำคัญของการทำบัญชี สามารถทำบัญชีได้ ใช้บัญชีเป็น ณ ศูนย์การเรียน ตชด.บ้านห้วยกู่ก ตำบลปอ อำเภอเวียงแก่น จังหวัดเชียงราย และมีกิจกรรมแจกของขวัญ อุปกรณ์สื่อการเรียน และสิ่งของบริจาคจากสำนักงานตรวจบัญชีสหกรณ์เชียงรายและจากบุคคลภายนอกให้แก่เด็กนักเรียนและผู้ปกครองในชุมชนของทางโรงเรียน





สตส.เชียงราย ร่วมกิจกรรมเสริมสร้างสุขภาพ "กีฬาฮาเฮ" ครั้งที่ 6

วันที่ 20 มกราคม 2562 นางสาวนันทนา น้อยบุญเติม หัวหน้าสำนักงานตรวจบัญชีสหกรณ์เชียงราย พร้อมด้วยข้าราชการ พนักงานราชการและลูกจ้างในสังกัดฯ ร่วมกิจกรรมเสริมสร้างสุขภาพ "กีฬาฮาเฮ" ครั้งที่ 6 เพื่อกระตุ้นให้บุคลากรเห็นถึงความสำคัญในการออกกำลังกาย เพื่อสุขภาพที่ดี อีกทั้งก่อให้เกิดความรัก ความสามัคคี ภายในหน่วยงาน ส่งผลให้การปฏิบัติงานเป็นไปอย่างมีประสิทธิภาพ โดยได้รับเกียรติจาก นายโอภาส ทองยงค์ อธิบดีกรมตรวจบัญชีสหกรณ์ เป็นประธานในพิธีเปิด พร้อมคณะผู้บริหาร ณ โรงแรมเบลล์วิลล่ารีสอร์ท อำเภอหางดง จังหวัดเชียงใหม่





สำนักงานตรวจบัญชีสหกรณ์เชียงราย ร่วมจัดกิจกรรมแจกของรางวัลและให้ความรู้
App Smart Me ในบริเวณศูนย์นิทรรศการกระทรวงเกษตรและสหกรณ์ใน
งานพ่อขุนเม็งรายมหาราชประจำปี 2562

สำนักงานตรวจบัญชีสหกรณ์เชียงราย ร่วมจัดกิจกรรมแจกของรางวัลและให้ความรู้เกี่ยวกับ Application Smart Me ในบริเวณศูนย์นิทรรศการกระทรวงเกษตรและสหกรณ์ในงานพ่อขุนเม็งรายมหาราชประจำปี 2562 ในวันที่ 4 กุมภาพันธ์ 2562 ณ บริเวณสนามบินผู้งบิน 416 เชียงราย อำเภอเมือง จังหวัดเชียงราย โดยได้รับความสนใจจากประชาชนทั่วไปเป็นจำนวนมาก



สตส.เชียงราย ร่วมพิธีทานหาแม่ฟ้าหลวง เนื่องในวันคล้ายวันสวรรคตของ สมเด็จพระศรีนครินทราบรมราชชนนีและร่วมกันปลูกต้นพุทธรักษา ประจำปี 2562

เมื่อวันที่ 18 กรกฎาคม 2562 สำนักงานตรวจบัญชีสหกรณ์เชียงราย นำโดย นางจิราภรณ์ ศิริสุข นักวิชาการ ตรวจสอบบัญชีชำนาญการพิเศษ พร้อมด้วยบุคลากรในสังกัด ร่วมถวายพวงมาลาสักการะในพิธีทานหาแม่ฟ้าหลวง เนื่องในวันคล้ายวันสวรรคตของสมเด็จพระศรีนครินทราบรมราชชนนี ณ สวนสมเด็จพระศรีนครินทร์

(๓๗)

รายงานประจำปี ๒๕๖๒ สำนักงานตรวจบัญชีสหกรณ์เชียงราย

มหาวิทยาลัยราชภัฏเชียงราย เพื่อเป็นการเฉลิมพระเกียรติ การแสดงความจงรักภักดี และสำนึกในพระมหากรุณาธิคุณ และร่วมกันปลูกต้นพุทธรักษา จำนวน 50 ต้น ณ บริเวณหน้าสำนักงานตรวจบัญชีสหกรณ์เชียงราย



สตส.เชียงราย ร่วมพิธีทำบุญตักบาตรและพิธีถวายสัตย์ปฏิญาณเพื่อเป็นข้าราชการที่ดีและพลังของแผ่นดิน เนื่องในโอกาสวันเฉลิมพระชนมพรรษาพระบาทสมเด็จพระปรเมนทรร

รามาศิขิตรีสินทร มหาชิราลงกรณฯ พระวชิรเกล้าเจ้าอยู่หัว

เมื่อวันที่ 28 กรกฎาคม 2562 นางสาวนันทนา น้อยบุญเติม หัวหน้าสำนักงานตรวจบัญชีสหกรณ์เชียงราย พร้อมด้วยข้าราชการ พนักงานราชการ และลูกจ้างในสำนักงานตรวจบัญชีสหกรณ์เชียงราย ร่วมพิธีทำบุญตักบาตร และพิธีถวายสัตย์ปฏิญาณเพื่อเป็นข้าราชการที่ดีและพลังของแผ่นดิน เนื่องในโอกาสวันเฉลิมพระชนมพรรษา พระบาทสมเด็จพระปรเมนทรรามาธิบดีศรีสินทร มหาชิราลงกรณฯ พระวชิรเกล้าเจ้าอยู่หัว ภายในบริเวณ ศูนย์ประชุมและแสดงสินค้านานาชาติ GMS จังหวัดเชียงราย ตำบลริมกก อำเภอเมืองเชียงราย จังหวัดเชียงราย โดยมีนายประจัญ ปรัชญ์สกุล ผู้ว่าราชการจังหวัดเชียงราย เป็นประธานในพิธี และในเวลา 10.00 น. ร่วมกิจกรรมจิตอาสาพระราชทาน โครงการ 1จังหวัด 1 ถนนเฉลิมพระเกียรติ "ถนนสิงห์ไคล" ณ บริเวณห้าแยกพ่อขุนเม็งราย ถนนพหลโยธิน ตำบลเวียง อำเภอเมืองเชียงราย จังหวัดเชียงราย



สำนักงานตรวจบัญชีสหกรณ์เชียงราย ร่วมพิธีเปิดโครงการสวนสาธารณะเฉลิมพระเกียรติฯ

วันที่ 28 กรกฎาคม 2562 เวลา 13.45 น. สำนักงานตรวจบัญชีสหกรณ์เชียงราย ร่วมพิธีเปิดโครงการสวนสาธารณะเฉลิมพระเกียรติฯ ณ บริเวณสวนสาธารณะศาลากลางจังหวัดเชียงราย ตำบลริมกก อำเภอเมือง จังหวัดเชียงราย และร่วมกิจกรรมปลูกต้นไม้ในครั้งนี้ด้วย โดยมี นายประจัญ ปรัชญ์สกุล ผู้ว่าราชการจังหวัดเชียงราย เป็นประธานในพิธีเปิดกิจกรรมดังกล่าว



สำนักงานตรวจบัญชีสหกรณ์เชียงราย ร่วมกับ ชุมนุมสหกรณ์เครดิตยูเนียนแห่งประเทศไทย
สาขาภาคเหนือ สหกรณ์จังหวัดและสหกรณ์เครดิตยูเนียนภายในจังหวัดเชียงราย
ร่วมกันปลูกป่าภายใต้โครงการจิตสำนึกรักผืนป่าจำนวน 1,000 ต้น

วันที่ 11 สิงหาคม 2562 สำนักงานตรวจบัญชีสหกรณ์เชียงราย ร่วมกับชุมนุมสหกรณ์เครดิตยูเนียนแห่งประเทศไทย สาขาภาคเหนือ สหกรณ์จังหวัดและสหกรณ์เครดิตยูเนียนภายในจังหวัดเชียงราย ร่วมกันปลูกป่าภายใต้โครงการจิตสำนึกรักผืนป่าจำนวน 1,000 ต้น เนื่องในงานวันเครดิตยูเนียนสากล ณ ป่าชุมชนบ้านป่าซางวิวัฒน์ ตำบลนางแล อำเภอเมือง จังหวัดเชียงราย



สตส.เชียงราย ร่วมพิธีเปิดศูนย์เรียนรู้การบริหารจัดการสินค้าเกษตร ตลาดเกษตรกร

วันจันทร์ที่ 9 กันยายน 2562 เวลา 09.00 น. นำโดย นางสาวนันทนา น้อยบุญเติม หัวหน้าสำนักงานตรวจบัญชีสหกรณ์เชียงราย พร้อมด้วยข้าราชการและบุคลากรในสังกัด ร่วมพิธีเปิดศูนย์เรียนรู้การบริหารจัดการสินค้าเกษตร ตลาดเกษตรกรจังหวัดเชียงราย ณ ตลาดเกษตรกร สามแยกคอยทอง อำเภอเมืองจังหวัดเชียงราย วัตถุประสงค์เพื่อใช้เป็นสถานที่จำหน่ายผลผลิต และผลิตภัณฑ์ทางการเกษตร สินค้าเกษตรแปรรูป เพิ่มช่องทางการจำหน่ายสินค้าเกษตรที่มีคุณภาพ และปลอดภัยเปิดจำหน่ายทุกวันในเวลา 06.00-18.00 น. โดยมี นายภาณุเดช หงส์ลดารมภ์ รองผู้ว่าราชการจังหวัดเชียงราย เป็นประธานในพิธีเปิดศูนย์เรียนรู้การบริหารจัดการสินค้าเกษตร ตลาดเกษตรกรจังหวัดเชียงราย ณ ตลาดเกษตรกร สามแยกคอยทอง อำเภอเมือง จังหวัดเชียงราย





(๔๓)

รายงานประจำปี ๒๕๖๒ สำนักงานตรวจบัญชีสหกรณ์เชียงราย



สำนักงานตรวจบัญชีสหกรณ์เชียงราย
Chiangrai Provincial Cooperative Auditing Office

๑๑๐๗/๔๒ ถนนไทรสรสิทธิ์ อำเภอเมือง จังหวัดเชียงราย ๕๗๐๐๐
E-mail: cadcr@cad.go.th <http://chiangrai.cad.go.th>