



# [ รายงานประจำปี ๒๕๖๓ ] Annual Report 2020



**สำนักงานตรวจบัญชีสหกรณ์เชียงราย**  
Chiangrai Provincial Cooperative Auditing Office



 <https://www.facebook.com/cadcr>





“ผู้ปฏิบัติราชการ นอกจากจะต้องรู้งานในหน้าที่อย่างทั่วถึงแล้ว ยังจำเป็นต้องรู้ดีชั่ว ประโยชน์และไม่ใช่ประโยชน์อย่างกระจ่างชัดเจนด้วย งานราชการซึ่งเป็นงานของแผ่นดิน จึงจะดำเนินไปอย่างถูกต้องตรงตามเป้าหมาย และสำเร็จประโยชน์ที่พึงประสงค์ คือยังความดี ความเจริญให้เกิดแก่ประเทศชาติและประชาชนได้ แท้จริงและยั่งยืน”

พระราชโอรสสมเด็จพระเจ้าอยู่หัว พระราชทานเนื่องในโอกาสวันข้าราชการพลเรือน ณ พระที่นั่งอัมพรสถาน พระราชวังดุสิต เมื่อวันที่ ๒๔ มีนาคม ๒๕๖๑

(๒)

รายงานประจำปี ๒๕๖๓ สำนักงานตรวจบัญชีสหกรณ์เชียงราย

# กรมตรวจบัญชีสหกรณ์

ค่านิยมหลัก : "AUDITOR"



## ค่านิยมหลัก

**Accurate แม่นยำในกฎเกณฑ์** = มีความแม่นยำใน กฎ ระเบียบ ข้อบังคับ และมาตรฐานวิชาชีพบัญชี

**Understanding รู้เขา** = รู้จักผู้รับบริการและผู้มีผลประโยชน์ส่วนร่วม รวมทั้งมีความเข้าใจ ในสถานการณ์และสภาพแวดล้อมที่เกี่ยวข้องกับการทำงานอย่างรอบด้าน

**Development Oriented พัฒนาให้เติบโต** = มีจิตที่จะพัฒนาสหกรณ์ให้เติบโตและสามารถแก้ปัญหาที่เกิดขึ้นแก่สหกรณ์ได้

**In - Depth รู้เชิงลึก** = ต้องรู้เชิงลึกเกี่ยวกับปัญหาที่เกิดขึ้นและสามารถวางแนวการทำงาน เพื่อแก้ปัญหาภายใต้สถานการณ์ที่เปลี่ยนแปลงอยู่ตลอดเวลา

**Timely รู้ทันสถานการณ์** = รู้ทันสถานการณ์ เท่าทันสหกรณ์ รู้กลยุทธ์รัฐบาล ทำงานทันเวลา

**Opportunity Provider เพิ่มโอกาสให้พัฒนา** = รู้จักเรียนรู้สิ่งใหม่ๆ มองทุกอย่างเป็นเรื่องที่ต้องเรียนรู้

**Reliable ไว้วางใจได้ เชื่อถือได้** = มีความซื่อสัตย์ สุจริต เที่ยงตรง และเชื่อถือได้

## วิสัยทัศน์

" ภายในปี ๒๕๖๕ สหกรณ์และเกษตรกรมีความเข้มแข็ง  
ด้านการเงินการบัญชีที่มีคุณภาพ เชื่อถือได้ "

## พันธกิจ

๑. ตรวจสอบบัญชีและควบคุมคุณภาพการสอบบัญชีสหกรณ์ให้เป็นไปตามมาตรฐานที่กำหนด
๒. พัฒนาการบริหารจัดการด้านการเงินการบัญชีแก่สหกรณ์ กลุ่มเกษตรกร และวิสาหกิจชุมชน
๓. กำกับตรวจสอบบัญชีสหกรณ์ที่ดำเนินการโดยผู้สอบบัญชีรับอนุญาตและบุคคลอื่น
๔. พัฒนาเทคโนโลยีดิจิทัลและการเตือนภัยทางการเงินสหกรณ์
๕. ถ่ายทอดความรู้ด้านการตรวจสอบกิจการและการจัดทำบัญชีแก่เกษตรกรและประชาชนทั่วไป

## ภารกิจตามกฎหมาย

๑. ตรวจสอบบัญชีและกำกับการสอบบัญชี
๒. กำหนดระบบบัญชีและมาตรฐานการสอบบัญชี
๓. ถ่ายทอดความรู้และส่งเสริมการจัดทำบัญชี
๔. จัดทำรายงานภาวะเศรษฐกิจของสหกรณ์

## กลยุทธ์

**กลยุทธ์ที่ ๑ :** พัฒนาคความเข้มแข็งด้านการเงินการบัญชีแก่สหกรณ์และสถาบันเกษตรกร

๑. สร้างจิตสำนึกในการเป็นผู้บริหารสหกรณ์ที่ดีแก่คณะกรรมการสหกรณ์
๒. พัฒนาสมรรถนะฝ่ายบริหารสหกรณ์ให้สามารถใช้ข้อมูลการเงินการบัญชี เพื่อบริหารสหกรณ์อย่างมืออาชีพ
๓. พัฒนาผู้บริหารสหกรณ์ให้มีความสามารถในการกำกับและติดตามการปฏิบัติงาน ของฝ่ายจัดการ
๔. ผลักดันให้สหกรณ์ใช้ประโยชน์จากรายงานการตรวจสอบบัญชีและรายงาน การตรวจสอบกิจการ

**กลยุทธ์ที่ ๒ :** ส่งเสริมและพัฒนาศักยภาพการจัดทำบัญชีเกษตรกร

๑. สร้างความตระหนักรู้ประโยชน์การจัดทำบัญชีแก่เกษตรกร
๒. เสริมสร้างวินัยทางการเงินภาคครัวเรือน
๓. ปรับเปลี่ยนการประกอบอาชีพโดยใช้ข้อมูลทางบัญชี
๔. ส่งเสริมการจัดทำบัญชีแก่กลุ่มเป้าหมายตามโครงการอันเนื่องมาจากพระราชดำริ
๕. ส่งเสริมการพัฒนาเครือข่ายด้านบัญชี

### กลยุทธ์ที่ ๓ : พัฒนาระบบการบริหารจัดการสู่องค์กรดิจิทัล

๑. ปรับปรุงโครงสร้างและระบบการบริหารจัดการองค์กรให้ตอบสนองต่อการเปลี่ยนแปลงของสภกรณ์และสถาบันเกษตรกร
๒. บริหารจัดการทรัพยากรบุคคลและสร้างแรงจูงใจเพื่อรองรับวิกฤติกำลังคน
๓. พัฒนาเทคโนโลยีดิจิทัลและเสริมสร้างสมรรถนะผู้สอบบัญชีเพื่อการสอบบัญชีแบบมืออาชีพ
๔. ส่งเสริมและสนับสนุนการวิจัยและพัฒนา
๕. สร้างภาคีเครือข่ายและการมีส่วนร่วมของทุกภาคส่วน
๖. สนับสนุนการจัดทำแผนบริหารความต่อเนื่อง เพื่อเตรียมความพร้อมต่อสภาวะวิกฤต

## สำนักงานตรวจบัญชีสหกรณ์เชียงราย



สำนักงานตรวจบัญชีสหกรณ์เชียงราย ตั้งอยู่เลขที่ ๑๑๐๗/๔๒ ถ.ไกรสรสิทธิ์ ต.รอบเวียง จ.เชียงราย เป็นหน่วยงานราชการ สังกัดสำนักงานตรวจบัญชีสหกรณ์ที่ ๗ (เชียงใหม่) กรมตรวจบัญชีสหกรณ์ กระทรวงเกษตรและสหกรณ์ ซึ่งได้จัดตั้งสำนักงานเมื่อเดือน กุมภาพันธ์ ๒๕๒๕ โดยครั้งแรกชื่อ "สำนักงานตรวจสอบกิจการสถาบันเกษตรกรจังหวัดเชียงราย" ต่อมา ปี พ.ศ. ๒๕๒๖ ได้เปลี่ยนชื่อเป็น "สำนักงานตรวจบัญชีสหกรณ์จังหวัดเชียงราย" และในปี พ.ศ. ๒๕๒๗ ได้ตัดคำว่า "จังหวัด" ออก ชื่อ "สำนักงานตรวจบัญชีสหกรณ์เชียงราย" จวบจนถึงปัจจุบัน โดยเป็นไปตามนโยบายการกระจายจากส่วนกลางไปสู่ส่วนภูมิภาค เนื่องจากปริมาณงานด้านจำนวนสหกรณ์และกลุ่มเกษตรกร รวมทั้งการดำเนินธุรกิจเพิ่มมากขึ้น และเพื่อการให้คำแนะนำการบริหารด้านการเงินการบัญชี การสอบบัญชีเพื่อแสดงความเห็นต่องบการเงินได้อย่างรวดเร็วมีประสิทธิภาพยิ่งขึ้น รวมทั้งสหกรณ์และกลุ่มเกษตรกรได้แจ้งผลการดำเนินงานให้แก่สมาชิกในที่ประชุมใหญ่สามัญประจำปีได้ทันตามที่กฎหมายกำหนด

สำนักงานตรวจบัญชีสหกรณ์เชียงราย ยังคงมีหน้าที่ในการให้คำแนะนำการบริหารด้านการเงินการบัญชี เช่นเดิมซึ่งเป็นการแบ่งงานส่วนหนึ่ง ทำให้สำนักงานตรวจบัญชีสหกรณ์เชียงราย ได้ให้คำแนะนำ และตรวจสอบบัญชีสหกรณ์และกลุ่มเกษตรกรอื่นได้เพิ่มมากขึ้นนอกจากงานสอบบัญชีสหกรณ์และกลุ่มเกษตรกรแล้ว กรมตรวจบัญชีสหกรณ์ยังได้รับมอบหมายให้เป็นหน่วยงานหนึ่งที่สอนแนะนำการจัดทำบัญชีรายบุคคล ซึ่งเป็นไปตามนโยบายรัฐบาลที่เน้นการแก้ไขปัญหาความยากจนให้แก่ประชาชน โดยให้ประชาชนรู้จักการจัดทำบัญชีรายรับ -จ่ายในครัวเรือนและการประกอบอาชีพ เพื่อรู้ต้นทุนในการประกอบอาชีพ ลดรายจ่าย เพิ่มรายได้ และรู้จักการเก็บออมเพื่อเป็นการสร้างภูมิคุ้มกันที่เข้มแข็งให้กับตนเอง

สำนักงานตรวจบัญชีสหกรณ์เชียงราย เลขที่ ๑๑๐๗/๔๒ ถนนไกรสรสิทธิ์ ตำบลเวียง อำเภอเมือง จังหวัดเชียงราย ๕๗๐๐๐ โทรศัพท์ ๐๕๓- ๗๔๔๖๙๘ โทรสาร ๐๕๓- ๗๔๔๒๗๘ E-Mail Address: Cadcr@cad.co.th Website: <http://chiangrai.cad.go.th>



(๖)

รายงานประจำปี ๒๕๖๓ สำนักงานตรวจบัญชีสหกรณ์เชียงราย

## หน้าที่และความรับผิดชอบ

สำนักงานตรวจบัญชีสหกรณ์เชียงราย ได้ปรับเปลี่ยนบทบาทและการปฏิบัติงานของสำนักงาน เพื่อให้สอดคล้องกับภารกิจของกรมตรวจบัญชีสหกรณ์ และสำนักงานตรวจบัญชีสหกรณ์ที่ ๑ - ๑๐ เปลี่ยนแปลงไป และการนำเทคโนโลยีมาใช้ในการปฏิบัติงาน โดยได้แบ่งงานภายในของสำนักงานตรวจบัญชีสหกรณ์ ดังนี้

### งานบริหารทั่วไป

มีหน้าที่ความรับผิดชอบเกี่ยวกับการบริหารสำนักงาน โดยใช้ระบบ Back office เช่น โปรแกรมระบบสารบรรณ โปรแกรมระบบวันลา เป็นงานระบบการบริหารการเงินการคลังภาครัฐ (GFMIS) ดำเนินการเกี่ยวกับการบริหารงานบุคคลการบริหารงบประมาณ และการบริหารพัสดุ

**ฝ่ายตรวจสอบและแนะนำด้านการบัญชี** มีหน้าที่ความรับผิดชอบเกี่ยวกับ

#### ๑. งานสอบบัญชี

- สร้างความตื่นตัวในสหกรณ์และกลุ่มเกษตรกรที่รับผิดชอบโดยจัดทำรายงาน ภาวะเศรษฐกิจของแต่ละสหกรณ์/กลุ่มเกษตรกร และ ประชุมเสนอภาวะเศรษฐกิจทางการเงิน
- ประเมินความพร้อมเบื้องต้นของสหกรณ์และกลุ่มเกษตรกร
- ตรวจสอบบัญชีของสหกรณ์และกลุ่มเกษตรกรให้เป็นไปตามกฎหมายระเบียบ และมาตรฐานการสอบบัญชีรับรองทั่วไป
- กำกับดูแลงานสอบบัญชีสหกรณ์โดยผู้สอบบัญชีภาคเอกชน

#### ๒. งานมาตรฐานการสอบบัญชี

- ควบคุมคุณภาพงานสอบบัญชีโดยการสอบทานและให้ความเห็นชอบในผลงานผู้สอบบัญชีให้เป็นไปตามมาตรฐานการสอบบัญชี
- สอบทานความถูกต้องของการกำหนดแนวการสอบบัญชี การปฏิบัติงานตรวจสอบ การแสดงความเห็นต่องบการเงินและการจัดทำรายงานการสอบบัญชีของผู้สอบบัญชีจากกระดาษทำการงบการเงินและเปิดเผยข้อมูลรวมทั้งรายงานการสอบบัญชี
- สอบทาน วิเคราะห์และประเมินผลการดำเนินงานของสหกรณ์และกลุ่มเกษตรกรจากรายงานการสอบบัญชีงบการเงินและกระดาษทำการของสหกรณ์และกลุ่มเกษตรกร
- สรุปและแจ้งผลการวิเคราะห์ฐานการเงิน เพื่อสหกรณ์และกลุ่มเกษตรกรนำไปใช้ประโยชน์ในการบริหารจัดการ

#### ๓. งานเทคโนโลยีสารสนเทศ

- บันทึกข้อมูลตามระบบงานและประมวลผลข้อมูลการปฏิบัติงานตามกระบวนการตรวจสอบบัญชี
- ประมวลผลข้อมูลภาวะเศรษฐกิจทางการเงินของสหกรณ์และกลุ่มเกษตรกร เพื่อจัดทำเป็นรายงานภาวะเศรษฐกิจทางการเงินรายจังหวัด
- ใช้โปรแกรม ACL ช่วยตรวจสอบบัญชีสหกรณ์ที่ใช้คอมพิวเตอร์
- แนะนำการใช้และติดตั้งโปรแกรมระบบบัญชีแยกประเภท และโปรแกรมระบบบัญชีสหกรณ์ออมทรัพย์

Version II

#### ๔. งานชำระบัญชี

- ตรวจสอบบัญชีของผู้ชำระบัญชีสหกรณ์และกลุ่มเกษตรกรที่เลิก

#### ๕. งานแนะนำด้านการบัญชี มีหน้าที่ความรับผิดชอบเกี่ยวกับ

- สัมมนา นิเทศและเสริมสร้างความพร้อมของสหกรณ์และกลุ่มเกษตรกรเพื่อรองรับการตรวจสอบบัญชีประจำปี ร่วมกับสำนักงานตรวจบัญชีสหกรณ์ที่ ๑ - ๑๐ ที่สังกัด
- ให้ความรู้ด้านการเงินการบัญชีแก่เกษตรกรรายบุคคลตามโครงการเสริมสร้างภูมิปัญญาทางบัญชีแก่เกษตรกรไทย
- ให้ความรู้แก่เกษตรกรกลุ่มเป้าหมายในโครงการต่างๆ อาทิ ศูนย์ศึกษาการพัฒนาอันเนื่องมาจากพระราชดำริโครงการเฉลิมพระเกียรติสมเด็จพระนางเจ้าสิริกิติ์ โครงการเฉลิมพระเกียรติสมเด็จพระนางเจ้าสิริกิติ์โครงการส่งเสริมสหกรณ์ และโครงการเกษตรเพื่ออาหารกลางวัน โครงการคลินิกเกษตรเคลื่อนที่ โครงการพัฒนาวิสาหกิจชุมชน โครงการกลุ่มอาชีพ โครงการหนึ่งตำบลหนึ่งผลิตภัณฑ์ เป็นต้น

### ◆ อัตรากำลัง ◆

#### ปีงบประมาณ ๒๕๖๓

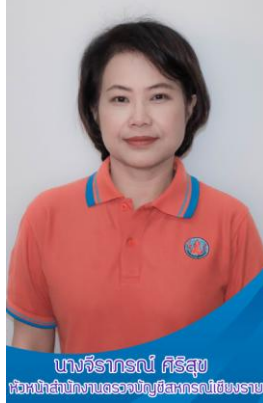
สำนักงานตรวจบัญชีสหกรณ์เชียงราย มีบุคลากรในการปฏิบัติงานด้านตรวจสอบบัญชี งานการเงิน งานพัสดุ งานสารบัญชี งานด้านวิชาการ งานโครงการตามนโยบายของรัฐบาล และงานด้านอื่นๆ รวม ๕๒ คน

ตำแหน่ง	ระดับ	จำนวน / คน
หัวหน้าสำนักงานตรวจบัญชีสหกรณ์	ชำนาญการพิเศษ	๑
นักวิชาการตรวจสอบบัญชี	ชำนาญการพิเศษ	๑
นักวิชาการตรวจสอบบัญชี	ชำนาญการ	๔
นักวิชาการตรวจสอบบัญชี	ปฏิบัติการ	๑๑
นักวิชาการตรวจสอบบัญชี	พนักงานราชการ	๒๐
เจ้าหน้าที่ระบบงานคอมพิวเตอร์	พนักงานราชการ	๒
พนักงานขับรถ	ลูกจ้างประจำ	๑
เจ้าหน้าที่ธุรการ	จ้างเหมาบริการ	๒
เจ้าหน้าที่บันทึกข้อมูล	จ้างเหมาบริการ	๑
เจ้าหน้าที่โครงการพัฒนามาตรฐานการบัญชีแก่สหกรณ์และกลุ่มเกษตรกร	จ้างเหมาบริการ	๑
เจ้าหน้าที่โครงการระบบส่งเสริมเกษตรแบบแปลงใหญ่	จ้างเหมาบริการ	๑
พนักงานขับรถ	จ้างเหมาบริการ	๔
พนักงานทำความสะอาด	จ้างเหมาบริการ	๑
เจ้าหน้าที่รักษาความปลอดภัย	จ้างเหมาบริการ	๒
<b>รวม</b>		<b>๕๒</b>



● อัตรากำลังสำนักงานตรวจบัญชีสหกรณ์เชียงราย ●

◆ หัวหน้าสำนักงานตรวจบัญชีสหกรณ์เชียงราย ◆



◆ ข้าราชการสำนักงานตรวจบัญชีสหกรณ์เชียงราย ◆

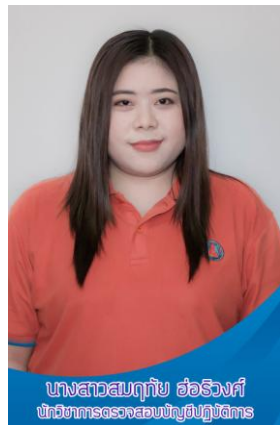
ระดับชำนาญการพิเศษ



ระดับชำนาญการ



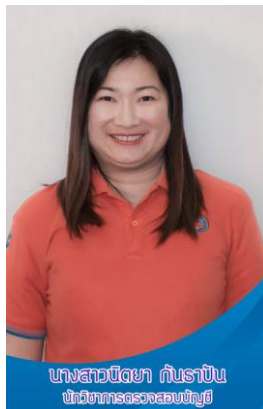
## ระดับปฏิบัติการ



◆ ลูกจ้างประจำสำนักงานตรวจบัญชีสหกรณ์เชียงราย ◆



◆ พนักงานราชการสำนักงานตรวจบัญชีสหกรณ์เชียงราย ◆





นางสาวครุญญา สุลสินบมา  
นักวิชาการตรวจสอบบัญชี



นางสาวอริสรา คำก่อ  
นักวิชาการตรวจสอบบัญชี



นางสาวนุชนิษฐ์ แสนธรรม  
นักวิชาการตรวจสอบบัญชี



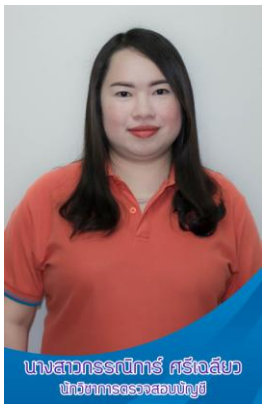
นางสาวนิตวาทรรณ ดิ่นเทียน  
นักวิชาการตรวจสอบบัญชี



นางสาวเม็ชชาพร จิ่งทิน  
นักวิชาการตรวจสอบบัญชี



นายกนงชัย ชาติโรงศ์  
เจ้าหน้าที่ระบบงานคอมพิวเตอร์



นางสาวกรรพนิการ์ ศรีดลสิ่ว  
นักวิชาการตรวจสอบบัญชี



นางสาวริตติการ มณีจันทรสุภ  
นักวิชาการตรวจสอบบัญชี



นางสาวจิราพร จิ่งติกา  
นักวิชาการตรวจสอบบัญชี



นางสาวเพชรรัตน์ วงศ์เรือนคำ  
นักวิชาการตรวจสอบบัญชี



นายวิศิษฎ์ อภิญาภูวิศา  
นักวิชาการตรวจสอบบัญชี



นางสาวราวีนิษฐ์ คำพานิระ  
นักวิชาการตรวจสอบบัญชี



นางสาวโยทะกา ส่างกิตติ  
นักวิชาการตรวจสอบบัญชี



นางสาวรทรรณ โพธิ์จันทร์  
นักวิชาการตรวจสอบบัญชี

♦ จ้างเหมาบริการสำนักงานตรวจบัญชีสหกรณ์เชียงราย ♦



นางสาวทีพวรรณ เธรรมวงศ์  
เจ้าหน้าที่ธุรการ



นางสาวรุ่งทิวรรณ สุวรรณภา  
เจ้าหน้าที่ธุรการ



นางสาวริทกุลรัตน์ รังปาน  
พนักงานตรวจสอบบัญชี



นางสาวกัญชพร ไชยเมืองแทน  
พนักงานวิเคราะห์ข้อมูลและประเมินผล  
และควบคุมระบบ



นางสาวกัญชพร สืบ  
เจ้าหน้าที่โครงการ ศพค.



นางนันทนา กนต์  
พนักงานทำความสะอาด



นายบุญพล อันติะนนท์ดวง  
พนักงานขับรถยนต์



นายคมสันต์ อวดครอง  
พนักงานขับรถยนต์



นายศรักันย์ อริยะ  
พนักงานขับรถยนต์



นายนิรันดร์ นิรันพงศ์  
พนักงานขับรถยนต์



นายสยาม สันสุวรรณ  
พนักงานรักษาความปลอดภัย



นายสยาม สันสุวรรณ  
พนักงานรักษาความปลอดภัย

♦ การเบิกจ่ายงบประมาณ ♦

ปีงบประมาณ ๒๕๖๓

สำนักงานตรวจบัญชีสหกรณ์เชียงราย ขอสรุปผลการปฏิบัติงานเกี่ยวกับการเบิกจ่ายงบประมาณในรอบปีงบประมาณ พ.ศ. ๒๕๖๓

ผลผลิต/กิจกรรม	งบประมาณที่ได้รับจัดสรรทั้งปี		รายจ่ายจริง	คงเหลือ
	งบดำเนินงาน	งบลงทุน		
<b>ผลผลิตที่ ๑</b> สหกรณ์และสถาบันเกษตรกรได้รับการพัฒนาและเสริมสร้างความเข้มแข็ง				
- งบดำเนินงาน	๓,๓๐๓,๐๗๐.๐๐	๑๕๐,๐๐๐.๐๐	๓,๔๕๓,๐๗๐.๐๐	๐.๐๐
● โครงการพัฒนามาตรฐานการบัญชีแก่สหกรณ์และกลุ่มเกษตรกร	๘๓,๔๐๐.๐๐	๐.๐๐	๘๓,๔๐๐.๐๐	๐.๐๐
● โครงการพัฒนาศักยภาพสหกรณ์ตั้งใหม่	๙๐๐.๐๐	๐.๐๐	๙๐๐.๐๐	๐.๐๐
● โครงการตรวจสอบความถูกต้องในการทำธุรกรรมทางการเงินระหว่างสหกรณ์และสมาชิก	๓๓,๖๐๐.๐๐	๐.๐๐	๓๓,๖๐๐.๐๐	๐.๐๐
● โครงการฝึกอบรมเศรษฐกิจการเงินขั้นพื้นฐานแก่สมาชิกสหกรณ์	๑๔,๐๐๐.๐๐	๐.๐๐	๑๔,๐๐๐.๐๐	๐.๐๐
● โครงการพัฒนาศักยภาพด้านบัญชีแก่สมาชิกสหกรณ์และประชาชนกลุ่มเป้าหมาย				
- โครงการทำบัญชีได้ใช้บัญชีเป็น	๕๔,๔๐๐.๐๐	๐.๐๐	๕๔,๔๐๐.๐๐	๐.๐๐
- โครงการทำบัญชีอย่างยั่งยืน	๒๗,๒๐๐.๐๐	๐.๐๐	๒๗,๒๐๐.๐๐	๐.๐๐

ผลผลิต/กิจกรรม	งบประมาณที่ได้รับจัดสรรทั้งปี		รายจ่ายจริง	คงเหลือ
	งบดำเนินงาน	งบลงทุน		
<ul style="list-style-type: none"> <li>โครงการพัฒนาเด็กและเยาวชน ตามพระราชดำริ สมเด็จพระกนิษฐาธิราชเจ้า กรมสมเด็จพระเทพรัตนราชสุดาฯ สยามบรมราชกุมารี</li> </ul>	๒๑๗,๐๐๐.๐๐	๘๘๖,๔๐๐.๐๐	๑,๑๐๓,๔๐๐.๐๐	๐.๐๐
<ul style="list-style-type: none"> <li>โครงการส่งเสริมการเรียนรู้ ด้านบัญชีในพื้นที่ศูนย์เรียนรู้ เศรษฐกิจพอเพียงชุมชน (รักษาน้ำเพื่อพระแม่ของแผ่นดิน)</li> </ul>	๘,๔๐๐.๐๐	๐.๐๐	๘,๔๐๐.๐๐	๐.๐๐
<ul style="list-style-type: none"> <li>โครงการคลินิกเกษตรเคลื่อนที่</li> </ul>	๓๒,๙๐๐.๐๐	๐.๐๐	๓๒,๙๐๐.๐๐	๐.๐๐
<ul style="list-style-type: none"> <li>โครงการเสริมสร้างการจัดทำบัญชีครัวเรือนเพื่อการจัดการเศรษฐกิจระดับครัวเรือน</li> </ul>	๔๘๒,๔๗๐.๐๐	๐.๐๐	๔๘๒,๔๗๐.๐๐	๐.๐๐
<ul style="list-style-type: none"> <li>โครงการระบบส่งเสริมการเกษตรแบบแปลงใหญ่</li> </ul>	๓๐๘,๐๒๐.๐๐	๐.๐๐	๓๐๘,๐๒๐.๐๐	๐.๐๐
<ul style="list-style-type: none"> <li>โครงการพัฒนาเกษตรกรรายย่อย (เกษตรอินทรีย์)</li> </ul>	๒๔,๘๔๐.๐๐	๐.๐๐	๒๔,๘๔๐.๐๐	๐.๐๐
<ul style="list-style-type: none"> <li>โครงการบริหารจัดการการผลิตสินค้าเกษตรตามแผนที่เกษตรเพื่อการบริหารจัดการเชิงรุก (Agi-map)</li> </ul>	๔๖,๙๔๐.๐๐	๐.๐๐	๔๖,๙๔๐.๐๐	๐.๐๐
<ul style="list-style-type: none"> <li>โครงการพัฒนาวิสาหกิจชุมชนสู่ความเป็นมืออาชีพ</li> </ul>	๑๑,๘๐๐.๐๐	๐.๐๐	๑๑,๘๐๐.๐๐	๐.๐๐

ผลผลิต/กิจกรรม	งบประมาณที่ได้รับจัดสรรทั้งปี		รายจ่ายจริง	คงเหลือ
	งบดำเนินงาน	งบลงทุน		
<ul style="list-style-type: none"> <li>โครงการศูนย์เรียนรู้การเพิ่มประสิทธิภาพการผลิตสินค้าเกษตร (ศพก.)</li> </ul>	๓๒๗,๐๐๐.๐๐	๐.๐๐	๓๒๗,๐๐๐.๐๐	๐.๐๐
<ul style="list-style-type: none"> <li>โครงการทฤษฎีใหม่</li> </ul>	๒๗๑,๓๕๐.๐๐	๐.๐๐	๒๗๑,๓๕๐.๐๐	๐.๐๐
<b>แผนงาน : บุคลากรภาครัฐ</b> <ul style="list-style-type: none"> <li>งบบุคลากร</li> <li>งบดำเนินงาน</li> </ul>	๕,๙๙๗,๐๔๕.๐๐ ๑๙๑,๕๙๘.๐๐		๕,๙๙๗,๐๔๕.๐๐ ๑๙๑,๕๙๘.๐๐	๐.๐๐ ๐.๐๐

◆ ผลการปฏิบัติงานตามแผนปฏิบัติราชการ ◆

ประจำปีงบประมาณ ๒๕๖๓

สำนักงานตรวจบัญชีสหกรณ์เชียงราย ขอสรุปผลการปฏิบัติงานตรวจบัญชีสหกรณ์และกลุ่มเกษตรกรในรอบปีงบประมาณ พ.ศ ๒๕๖๓

ประเภท	ยกมา (ปี ๖๒)	เพิ่ม (ระหว่างปี ๖๓)	ถอน (ระหว่างปี ๖๓)	คงเหลือ	เลิก/ชำระบัญชี
สหกรณ์	๑๕๖	๑	๓	๑๕๔	๑๙
กลุ่มเกษตรกร	๖๓	๑	-	๖๔	๔
รวม	๒๑๙	๒	๓	๒๑๘	๒๓

สหกรณ์และกลุ่มเกษตรกรที่รับผิดชอบทั้งสิ้น ๒๕๖๓

ลำดับที่	การจำแนก	สหกรณ์	กลุ่มเกษตรกร	รวมทั้งสิ้น
๑.	กลุ่มพร้อมรับการตรวจสอบ ( PA ๑ )			
	<ul style="list-style-type: none"> <li>ตรวจสอบบัญชีประจำปี</li> <li>ตกค้างการตรวจสอบบัญชี</li> </ul>	๙๕ ๒	๕๑ -	๑๔๖ ๒
๒.	กลุ่มไม่พร้อมรับการตรวจสอบ ( PA ๒ )			
	<ul style="list-style-type: none"> <li>ตรวจสอบบัญชีประจำปี</li> <li>ตกค้างการตรวจสอบบัญชี</li> </ul>	๘ ๑๑	๕ ๒	๑๓ ๑๓

( ๑๖ )

รายงานประจำปี ๒๕๖๓ สำนักงานตรวจบัญชีสหกรณ์เชียงราย



ลำดับที่	การจำแนก	สหกรณ์	กลุ่มเกษตรกร	รวมทั้งสิ้น
๓.	กลุ่มจดทะเบียนจัดตั้งใหม่ ( PA ๒ ) - วางรูปบัญชี - วางรูปและตรวจสอบบัญชีประจำปี	- ๑	- ๑	- ๒
๔.	กลุ่มติดตามความเคลื่อนไหว ( PA ๒ ) - ตรวจสอบบัญชีประจำปี - ตกค้างการตรวจสอบบัญชี	๒ ๕	- -	๒ ๕
๕.	เลิก / ชำระบัญชี	๑๙	๕	๒๔
๖.	จ้างภาคเอกชน	๑๑	-	๑๑
	รวม	๑๕๔	๖๔	๒๑๘

สหกรณ์ / กลุ่มเกษตรกรที่ไม่สามารถตรวจสอบบัญชีประจำปีได้

ลำดับ	ประเภท	สหกรณ์	กลุ่มเกษตรกร	รวม
๑.	กลุ่มพร้อมรับการตรวจสอบ ( PA ๑ )	๒	-	๒
๒.	กลุ่มไม่พร้อมรับการตรวจสอบ ( PA ๒ )	๑๑	๒	๑๓
๓.	กลุ่มติดตามความเคลื่อนไหวใหม่ ( PA ๒ )	-	-	-
	รวม	๑๓	๒	๑๕

♦ โครงการฝึกอบรมเศรษฐกิจการเงินขั้นพื้นฐานแก่สมาชิกสหกรณ์ ♦

ผลการปฏิบัติงานในปี ๒๕๖๓ ที่ผ่านมาของสำนักงานตรวจบัญชีสหกรณ์เชียงราย มีดังนี้

กิจกรรม	กลุ่มเป้าหมาย	การสอนแนะนำการจัดทำบัญชี	
		แผนปฏิบัติงาน	ผลปฏิบัติงาน
- อบรมสมาชิกสหกรณ์	จำนวน (แห่ง/ราย)	๕/๓๕	๕/๓๕

♦ โครงการพัฒนามาตรฐานการบัญชีแก่สหกรณ์และกลุ่มเกษตรกร ♦

ผลการปฏิบัติงานในปี ๒๕๖๓ ที่ผ่านมาของสำนักงานตรวจบัญชีสหกรณ์เชียงราย มีดังนี้

กิจกรรม	กลุ่มเป้าหมาย	การสอนแนะนำการจัดทำบัญชี	
		แผนปฏิบัติงาน	ผลปฏิบัติงาน
- การกำกับแนะนำ	จำนวน (แห่ง/ครั้ง)	๑๐/๒๐	๑๐/๒๐
- การติดตามประเมินผล	จำนวน (แห่ง)	๑๐	๑๐

♦ โครงการพัฒนาศักยภาพสหกรณ์ตั้งใหม่ ♦

ผลการปฏิบัติงานในปี ๒๕๖๓ ที่ผ่านมาของสำนักงานตรวจบัญชีสหกรณ์เชียงราย มีดังนี้

กิจกรรม	กลุ่มเป้าหมาย	การสอนแนะนำการจัดทำบัญชี	
		แผนปฏิบัติงาน	ผลปฏิบัติงาน
- วางรูปแบบบัญชีและการควบคุมภายใน	จำนวน (แห่ง)	๓	๓
- การติดตามประเมินผล	จำนวน (แห่ง)	๓	๓

♦ โครงการพัฒนาวิสาหกิจชุมชนสู่ความเป็นมืออาชีพ ♦

ผลการปฏิบัติงานในปี ๒๕๖๓ ที่ผ่านมาของสำนักงานตรวจบัญชีสหกรณ์เชียงราย มีดังนี้

กิจกรรม	กลุ่มเป้าหมาย	การสอนแนะการจัดทำบัญชี	
		แผนปฏิบัติงาน	ผลปฏิบัติงาน
กลุ่มต่อเนื่อง			
- วางรูปแบบบัญชี	จำนวน (แห่ง)	๓	๓
- วางระบบการควบคุมภายใน	จำนวน (แห่ง)	๓	๓
- กำกับสอนแนะและติดตาม	จำนวน (แห่ง/ครั้ง)	๓/๑๕	๓/๑๕

♦ โครงการพัฒนาศักยภาพด้านบัญชีแก่สมาชิกสหกรณ์และประชาชนกลุ่มเป้าหมาย (ทำบัญชีได้ใช้บัญชีเป็น) ♦

ผลการปฏิบัติงานในปี ๒๕๖๓ ที่ผ่านมาของสำนักงานตรวจบัญชีสหกรณ์เชียงราย มีดังนี้

กิจกรรม	กลุ่มเป้าหมาย	การสอนแนะการจัดทำบัญชี	
		แผนปฏิบัติงาน	ผลปฏิบัติงาน
- อบรมการจัดทำบัญชีต้นทุนอาชีพ	จำนวน (ราย)	๔๐๐	๔๐๐
- กำกับแนะนำการจัดทำบัญชี	จำนวน (ราย)	๒๘๐	๒๘๐
- ติดตามการใช้ข้อมูลทางบัญชี	จำนวน (ราย)	๒๘๐	๒๘๐

♦ **โครงการพัฒนาศักยภาพด้านบัญชีแก่สมาชิกสหกรณ์และประชาชนกลุ่มเป้าหมาย (ทำบัญชีอย่างยั่งยืน)** ♦

ผลการปฏิบัติงานในปี ๒๕๖๓ ที่ผ่านมาของสำนักงานตรวจบัญชีสหกรณ์เชียงราย มีดังนี้

กิจกรรม	กลุ่มเป้าหมาย	การสอนแนะนำการจัดทำบัญชี	
		แผนปฏิบัติงาน	ผลปฏิบัติงาน
- อบรมการจัดทำบัญชีต้นทุนอาชีพ	จำนวน (ราย)	๒๐๐	๒๐๐
- กำกับแนะนำการจัดทำบัญชี	จำนวน (ราย)	๑๔๐	๑๔๐
- ติดตามการใช้ข้อมูลทางบัญชี	จำนวน (ราย)	๑๔๐	๑๔๐

♦ **โครงการเสริมสร้างการจัดทำบัญชีครัวเรือน** ♦

ผลการปฏิบัติงานในปี ๒๕๖๒ ที่ผ่านมาของสำนักงานตรวจบัญชีสหกรณ์เชียงราย มีดังนี้

กิจกรรม	กลุ่มเป้าหมาย	การสอนแนะนำการจัดทำบัญชี	
		แผนปฏิบัติงาน	ผลปฏิบัติงาน
- อบรมครูบัญชี	จำนวน (ราย)	๗๑	๗๑
- อบรมการจัดทำบัญชีรับ/จ่าย ครัวเรือน	จำนวน (ราย)	๒,๑๒๕	๒,๑๒๕
- กำกับแนะนำการจัดทำบัญชี	จำนวน (ราย)	๑,๔๘๘	๓๖
- ติดตามการจัดทำบัญชี	จำนวน (ราย)	๑,๔๘๘	๑,๔๘๘

♦ **โครงการพัฒนาเกษตรกรยั่งยืน (เกษตรกรอินทรีย์)** ♦

ผลการปฏิบัติงานในปี ๒๕๖๓ ที่ผ่านมาของสำนักงานตรวจบัญชีสหกรณ์เชียงราย มีดังนี้

กิจกรรม	กลุ่มเป้าหมาย	การสอนแนะนำการจัดทำบัญชี	
		แผนปฏิบัติงาน	ผลปฏิบัติงาน
- อบรมครูบัญชี	จำนวน (ราย)	๓	๓
- อบรมการจัดทำบัญชีต้นทุนอาชีพ	จำนวน (ราย)	๙๐	๙๐
- กำกับแนะนำการจัดทำบัญชี	จำนวน (ราย)	๖๓	๖๓
- ติดตามการจัดทำบัญชี	จำนวน (ราย)	๖๓	๖๓

♦ โครงการระบบส่งเสริมการเกษตรแบบแปลงใหญ่ ♦

ผลการปฏิบัติงานในปี ๒๕๖๓ ที่ผ่านมาของสำนักงานตรวจบัญชีสหกรณ์เชียงราย มีดังนี้

กิจกรรม	กลุ่มเป้าหมาย	การสอนแนะนำการจัดทำบัญชี	
		แผนปฏิบัติงาน	ผลปฏิบัติงาน
- จัดอบรมครูบัญชี	จำนวน (ราย)	๒๖	๒๖
- อบรมการจัดทำบัญชีต้นทุนอาชีพ	จำนวน (ราย)	๗๗๐	๗๗๐
- กำกับแนะนำการจัดทำบัญชี	จำนวน (ราย)	๕๓๙	๕๓๙
- ติดตามการจัดทำบัญชี	จำนวน (ราย)	๕๓๙	๕๓๙

♦ โครงการบริหารจัดการการผลิตสินค้าเกษตรตามแผนที่เกษตรกร (Agri – Map) ♦

ผลการปฏิบัติงานในปี ๒๕๖๓ ที่ผ่านมาของสำนักงานตรวจบัญชีสหกรณ์เชียงราย มีดังนี้

กิจกรรม	กลุ่มเป้าหมาย	การสอนแนะนำการจัดทำบัญชี	
		แผนปฏิบัติงาน	ผลปฏิบัติงาน
- จัดอบรมครูบัญชี	จำนวน (ราย)	๑	๑
- อบรมการจัดทำบัญชีต้นทุนอาชีพ	จำนวน (ราย)	๔๐	๔๐
- กำกับแนะนำการจัดทำบัญชี	จำนวน (ราย)	๒๘	๒๘
- ติดตามการจัดทำบัญชี	จำนวน (ราย)	๒๘	๒๘

♦ โครงการศูนย์เรียนรู้การเพิ่มประสิทธิภาพการผลิตสินค้าเกษตร (ศพก.) ♦

ผลการปฏิบัติงานในปี ๒๕๖๓ ที่ผ่านมาของสำนักงานตรวจบัญชีสหกรณ์เชียงราย มีดังนี้

กิจกรรม	กลุ่มเป้าหมาย	การสอนแนะนำการจัดทำบัญชี	
		แผนปฏิบัติงาน	ผลปฏิบัติงาน
- พัฒนาศูนย์เรียนรู้ประจำศูนย์	จำนวน (ศูนย์)	๑๘	๑๘
- อบรมครูบัญชี	จำนวน (ราย)	๑๘	๑๘

♦ โครงการเกษตรทฤษฎีใหม่ ♦

ผลการปฏิบัติงานในปี ๒๕๖๓ ที่ผ่านมาของสำนักงานตรวจบัญชีสหกรณ์เชียงราย มีดังนี้

กิจกรรม	กลุ่มเป้าหมาย	การสอนแนะการจัดทำบัญชี	
		แผนปฏิบัติงาน	ผลปฏิบัติงาน
- อบรมครูบัญชี	จำนวน (ราย)	๒๓	๒๓
- อบรมการจัดทำบัญชีต้นทุนอาชีพ	จำนวน (ราย)	๖๘๕	๖๘๕
- กำกับแนะนำการจัดทำบัญชี	จำนวน (ราย)	๔๘๐	๔๘๐
- ติดตามการจัดทำบัญชี	จำนวน (ราย)	๔๘๐	๔๘๐

♦ โครงการพัฒนาเด็กและเยาวชน ♦

ผลการปฏิบัติงานในปี ๒๕๖๓ ที่ผ่านมา ของสำนักงานตรวจบัญชีสหกรณ์เชียงราย มีดังนี้

กิจกรรม	กลุ่มเป้าหมาย	การสอนแนะการจัดทำบัญชี	
		แผนปฏิบัติงาน	ผลปฏิบัติงาน
กิจกรรมสหกรณ์นักเรียน			
<b>กลุ่มจัดทำบัญชีสหกรณ์นักเรียนไม่ได้</b>	จำนวน (ราย)	๑๑๕	๑๑๕
- อบรม/สอนแนะการจัดทำบัญชีกิจกรรมสหกรณ์นักเรียน	จำนวน (ราย)	๑๑๕	๑๑๕
- กำกับแนะนำจัดทำบัญชี	จำนวน (ราย)	๑๑๕	๑๑๕
- ติดตามการจัดทำบัญชี			
กิจกรรมบัญชีต้นกล้าเศรษฐกิจพอเพียง			
- สอนแนะการจัดทำบัญชี	จำนวน (ราย)	๑,๔๘๐	๑,๔๘๐
- ติดตามการจัดทำบัญชี	จำนวน (ราย)	๑๔๘	๑๔๘

◆ โครงการรักษาน้ำเพื่อพระแม่ของแผ่นดิน ◆

ผลการปฏิบัติงานในปี ๒๕๖๒ ที่ผ่านมาจากสำนักงานตรวจบัญชีสหกรณ์เชียงราย มีดังนี้

กิจกรรม	กลุ่มเป้าหมาย	การสอนแนะนำการจัดทำบัญชี	
		แผนปฏิบัติงาน	ผลปฏิบัติงาน
<b>จัดทำบัญชีไม่ได้</b>			
- อบรมการจัดทำบัญชีต้นทุนประกอบอาชีพ	จำนวน (ราย)	๒๔	๒๔
- กำกับแนะนำการจัดทำบัญชี	จำนวน (ราย)	๒๔	๒๔
- ติดตามการจัดทำบัญชีต้นทุนประกอบอาชีพ	จำนวน (ราย)	๒๔	๒๔
<b>จัดทำบัญชีได้</b>			
- สอนแนะนำวิเคราะห์บัญชีต้นทุนประกอบอาชีพ	จำนวน (ราย)	๖	๖
- กำกับแนะนำการจัดทำบัญชี	จำนวน (ราย)	๖	๖
- ติดตามการจัดทำบัญชีต้นทุนประกอบอาชีพ	จำนวน (ราย)	๖	๖

◆ โครงการคลินิกเกษตรเคลื่อนที่ ◆

ผลการปฏิบัติงานในปี ๒๕๖๓ ที่ผ่านมาจากสำนักงานตรวจบัญชีสหกรณ์เชียงราย มีดังนี้

กิจกรรม	กลุ่มเป้าหมาย	การสอนแนะนำการจัดทำบัญชี	
		แผนปฏิบัติงาน	ผลปฏิบัติงาน
<b>คลินิกเกษตรเคลื่อนที่</b>			
- จำนวนผู้เข้ารับบริการ	จำนวน (ครั้ง/ราย)	๔	๓/๑๔๒
<b>จังหวัดเคลื่อนที่</b>			
- จำนวนผู้เข้ารับบริการ	จำนวน (ครั้ง/ราย)	๘	๖/๒๕๗

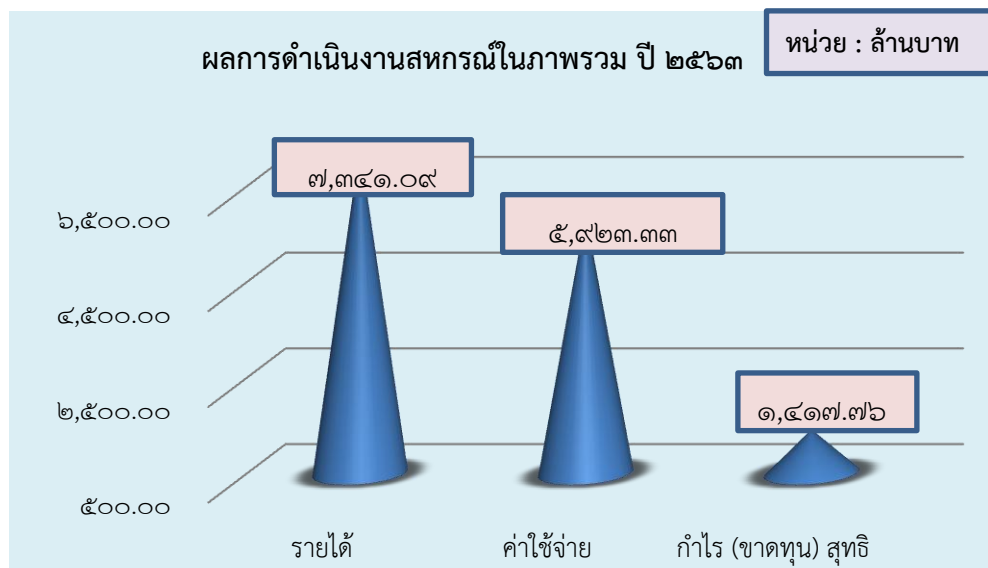
◆ ภาวะเศรษฐกิจทางการเงินของสหกรณ์ปี ๒๕๖๓ ◆

สหกรณ์และกลุ่มเกษตรกร ในจังหวัดเชียงราย ณ วันที่ ๓๐ กันยายน ๒๕๖๓ จำนวนทั้งสิ้น ๒๑๘ แห่ง แยกเป็นสหกรณ์ จำนวน ๑๕๔ แห่ง กลุ่มเกษตรกร ๖๔ แห่ง ในส่วนของสหกรณ์ประกอบด้วย สหกรณ์ภาคเกษตร ๖๓ แห่ง สหกรณ์ประมง ๒ แห่ง สหกรณ์บริการ ๑๒ แห่ง สหกรณ์ออมทรัพย์ ๙ แห่ง สหกรณ์เครดิตยูเนียน ๒๙ แห่ง

## ผลการดำเนินงาน

ในรอบปี ๒๕๖๓ สหกรณ์ในจังหวัดเชียงรายมีผลการดำเนินงาน โดยมีรายได้รวมทั้งสิ้น ๗,๓๔๑.๐๙ ล้านบาท มีค่าใช้จ่ายทั้งสิ้น ๕,๙๒๓.๓๓ ล้านบาท มีผลกำไรสุทธิ ๑,๔๑๗.๗๖ ล้านบาท

ประเภทสหกรณ์	รายได้	ค่าใช้จ่าย	ผลการดำเนินการ (กำไร/ขาดทุน/สุทธิ)
สหกรณ์การเกษตร	๔,๗๙๗,๔๐๙,๐๐๗.๗๑	๔,๖๖๑,๒๗๕,๗๔๖.๔๓	๑๓๖,๑๓๓,๒๖๑.๒๘
สหกรณ์เครดิตยูเนียน	๑๕๘,๑๔๑,๓๙๗.๖๔	๑๓๘,๙๗๕,๑๒๐.๗๒	๑๙,๑๖๖,๒๗๖.๙๒
สหกรณ์ออมทรัพย์	๒,๐๔๑,๗๒๔,๐๑๔.๖๗	๗๘๓,๑๙๙,๒๖๐.๙๖	๑,๒๕๘,๕๒๔,๗๕๓.๗๑
สหกรณ์บริการ	๗,๒๓๕,๙๓๕.๓๔	๕,๙๘๔,๖๙๒.๕๘	๑,๒๕๑,๒๔๒.๗๖
สหกรณ์ประมง	๓๓๖,๕๘๖,๘๖๒.๐๗	๓๓๓,๙๐๑,๔๙๙.๑๑	๒,๖๘๕,๓๖๒.๙๖
<b>รวม ( ล้านบาท )</b>	<b>๗,๓๔๑,๐๙๗,๒๑๗.๔๓</b>	<b>๕,๙๒๓,๓๓๖,๓๑๙.๘๐</b>	<b>๑,๔๑๗,๗๖๐,๘๙๗.๖๓</b>





◆ ผลการดำเนินงานแยกตามประเภทของสหกรณ์ ◆

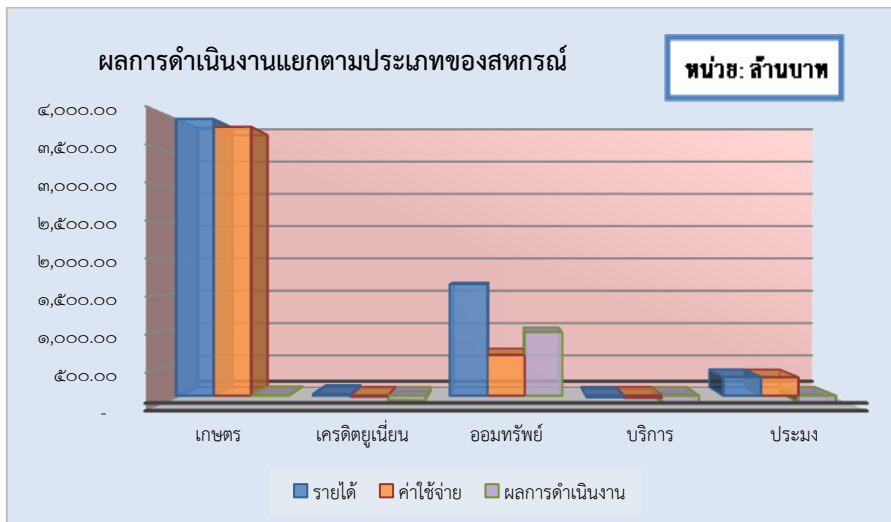
**สหกรณ์การเกษตร** ในปี ๒๕๖๓ สหกรณ์การเกษตร มีผลกำไรสุทธิ จำนวน ๑๓๖.๑๓ ล้านบาท ปี ๒๕๖๒ มีผลกำไรสุทธิ จำนวน ๑๐๗.๔๒ ล้านบาท ผลการดำเนินงานลดลง จำนวน ๒๘.๗๑ ล้านบาท ปัจจัยสำคัญที่ทำให้สหกรณ์มีผลกำไรลดลงเมื่อเปรียบเทียบกับปีก่อน กล่าวคือ ในปี ๒๕๖๓ สหกรณ์มีค่าใช้จ่ายจากการประมาณการค่าเผื่อหนี้สงสัยจะสูญ เนื่องจากติดตามเร่งรัดหนี้สินไม่เป็นไปตามกำหนดสัญญา

**สหกรณ์เครดิตยูเนียน** ในปี ๒๕๖๓ สหกรณ์เครดิตยูเนียน มีผลกำไรสุทธิ จำนวน ๑๙.๑๗ ล้านบาท ปี ๒๕๖๒ มีผลกำไรสุทธิ จำนวน ๓๖.๐๐ ล้านบาท ผลการดำเนินงานประจำปี ๒๕๖๓ เทียบกับปี ๒๕๖๒ ลดลง จำนวน ๑๖.๘๓ ล้านบาท ปัจจัยสำคัญที่ทำให้สหกรณ์มีผลกำไรลดลงเมื่อเปรียบเทียบกับปีก่อน กล่าวคือ สหกรณ์มีการกู้เงินจากสถาบันการเงินเป็นเงินกู้ระยะสั้นและนำไปให้สินเชื่อแก่สมาชิกระยะยาว

**สหกรณ์ออมทรัพย์** ในปี ๒๕๖๓ สหกรณ์ออมทรัพย์ มีผลกำไรสุทธิ จำนวน ๑,๒๕๘.๕๒ ล้านบาท ปี ๒๕๖๒ มีผลกำไรสุทธิ จำนวน ๙๗๘.๘๙ ล้านบาท ผลการดำเนินงานประจำปี ๒๕๖๓ เทียบกับปี ๒๕๖๒ เพิ่มขึ้นจำนวน ๒๗๙.๖๓ ล้านบาท ปัจจัยสำคัญที่ทำให้สหกรณ์มีผลกำไรเพิ่มขึ้นเมื่อเปรียบเทียบกับปีก่อน กล่าวคือ สหกรณ์มีปริมาณธุรกิจเพิ่มขึ้น

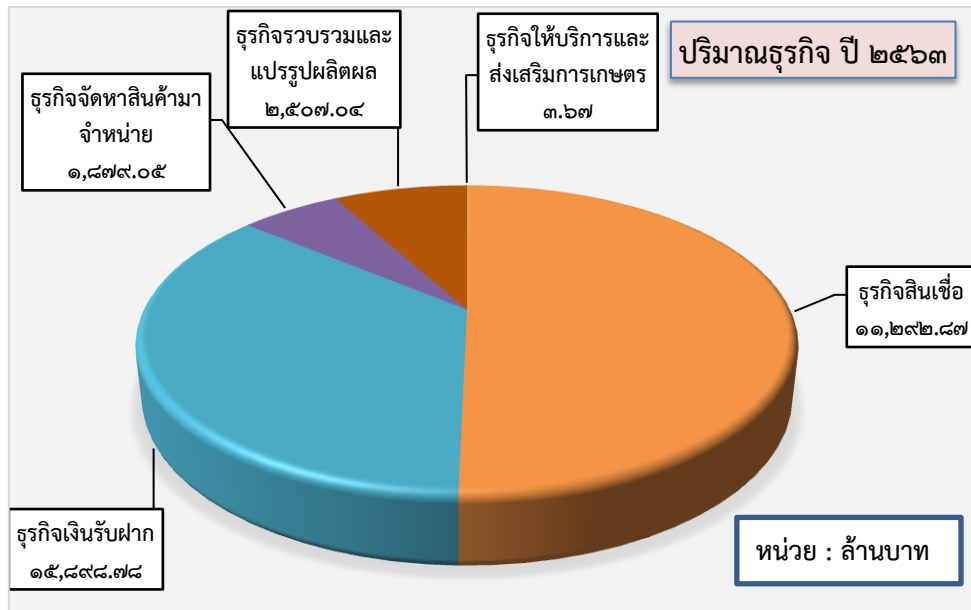
**สหกรณ์บริการ** ปี ๒๕๖๓ สหกรณ์บริการ มีผลกำไรสุทธิ จำนวน ๑.๒๕ ล้านบาท ปี ๒๕๖๒ มีผลกำไรสุทธิ จำนวน ๕.๓๒ ล้านบาท ผลการดำเนินงานประจำปี ๒๕๖๓ เทียบกับปี ๒๕๖๒ ลดลงจำนวน ๔.๐๗ ล้านบาท ปัจจัยสำคัญที่ทำให้สหกรณ์มีผลกำไรลดลงเมื่อเปรียบเทียบกับปีก่อน กล่าวคือ สหกรณ์มีการกู้เงินจากสถาบันการเงินเป็นเงินกู้ระยะสั้นและนำไปให้สินเชื่อแก่สมาชิกระยะยาว

**สหกรณ์ประมง** ปี ๒๕๖๓ สหกรณ์ประมง มีผลกำไรสุทธิ จำนวน ๒.๖๙ ล้านบาท ปี ๒๕๖๒ มีผลกำไรสุทธิ จำนวน ๓.๘๒ ล้านบาท ผลการดำเนินงานประจำปี ๒๕๖๓ เทียบกับปี ๒๕๖๒ ลดลงจำนวน ๑.๑๓ ล้านบาท ปัจจัยสำคัญที่ทำให้สหกรณ์มีผลกำไรลดลงเมื่อเปรียบเทียบกับปีก่อน กล่าวคือ สหกรณ์มีการขยายปริมาณธุรกิจน้อยลง



### ◆ ปริมาณธุรกิจ ◆

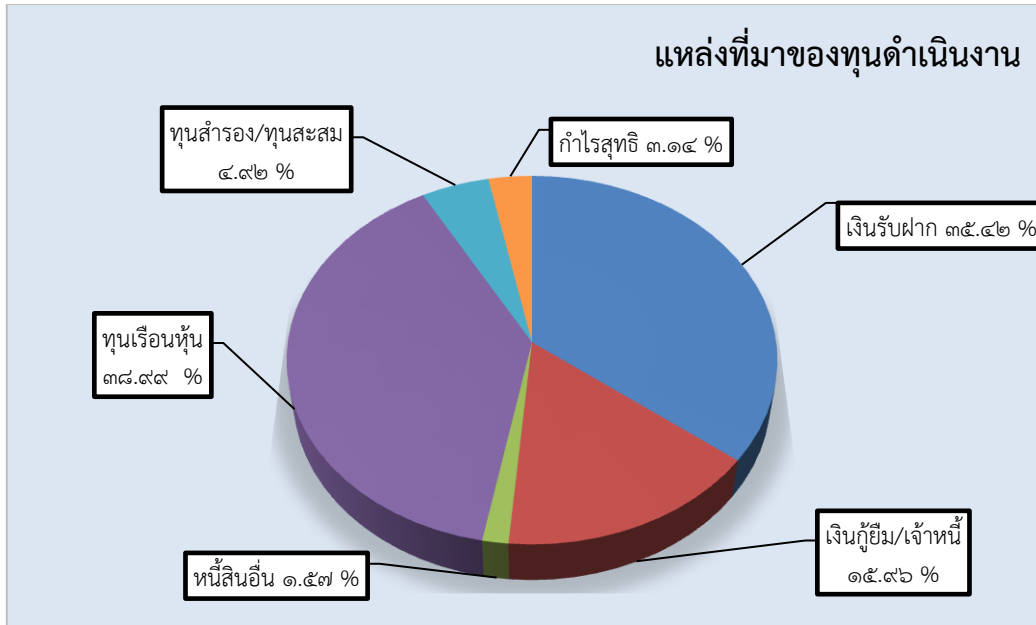
ในรอบปีที่ผ่านมา สหกรณ์มีดำเนินธุรกิจ โดยมีมูลค่าธุรกิจรวม จำนวน ๓๑,๕๘๑.๔๑ ล้านบาท ประกอบด้วยธุรกิจเงินรับฝาก จำนวน ๑๕,๘๙๘.๗๘ ล้านบาท ซึ่งสูงเป็นอันดับหนึ่ง คิดเป็นร้อยละ ๕๐.๓๔ รองลงมาเป็นธุรกิจสินเชื่อ จำนวน ๑๑,๒๙๒.๘๗ ล้านบาท ร้อยละ ๓๕.๗๖ ธุรกิจรวบรวมและแปรรูปผลิตภัณฑ์ จำนวน ๒,๕๐๗.๐๔ ล้านบาท ร้อยละ ๗.๙๔ ธุรกิจจัดหาสินค้ามาจำหน่าย จำนวน ๑,๘๗๙.๐๕ ล้านบาท ร้อยละ ๕.๙๕ และธุรกิจให้บริการและส่งเสริมการเกษตร จำนวน ๓.๖๗ ล้านบาท ร้อยละ ๐.๐๑ ตามลำดับ สามารถสรุปตามแผนภาพด้านล่างนี้



### ◆ ทุนดำเนินงาน ◆

ณ วันที่ ๓๐ กันยายน ๒๕๖๓ สหกรณ์ในจังหวัดเชียงรายมีทุนดำเนินงานรวมทั้งสิ้น ๔๒,๒๕๓.๖๑ ล้านบาท ประกอบด้วย

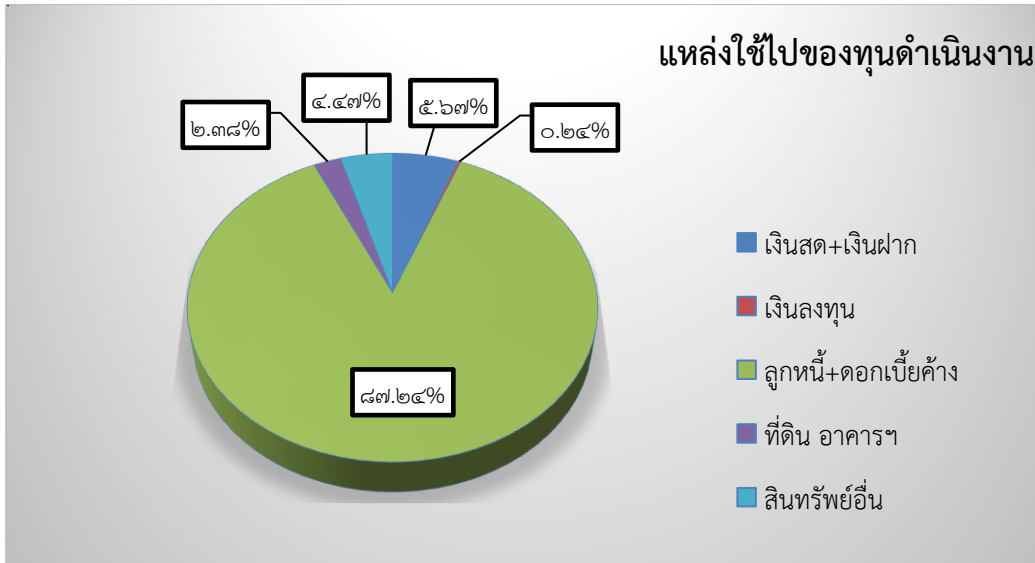
รายการ	จำนวนเงิน (ล้านบาท)	ร้อยละ
เงินรับฝาก	๑๔,๙๗๒.๓๔	๓๕.๔๒
เงินกู้ยืม/เจ้าหนี้	๖,๗๔๑.๙๙	๑๕.๙๖
หนี้สินอื่น	๖๖๒.๗๗	๑.๕๗
ทุนเรือนหุ้น	๑๖,๔๗๓.๐๒	๓๘.๙
ทุนสำรอง/ทุนสะสม	๒,๐๗๗.๗๖	๔.๙๒
กำไรสุทธิ	๑,๓๒๕.๗๓	๓.๑๔
รวม	๔๒,๒๕๓.๖๑	๑๐๐.๐๐



**◆ แหล่งใช้ไปของทุนดำเนินงาน ◆**

ทุนดำเนินงานของสหกรณ์ ณ วันที่ ๓๐ กันยายน ๒๕๖๓ จำนวน ๔๒,๒๕๓.๖๑ ล้านบาท สหกรณ์ได้นำไปลงทุนในทรัพย์สินต่างๆ เพื่อสร้างผลตอบแทนให้แก่สหกรณ์แยกได้ดังนี้

รายการ	จำนวนเงิน (ล้านบาท)	ร้อยละ
เงินสด/เงินฝาก	๒,๓๙๖.๗๒	๕.๖๗
เงินลงทุน	๙๙.๗๖	๐.๒๔
ลูกหนี้/ดอกเบียค้างรับ	๓๖,๘๖๒.๓๖	๘๗.๒๔
ที่ดินอาคารและอุปกรณ์	๑,๐๐๔.๖๗	๒.๓๘
อื่น ๆ	๑,๘๙๐.๑๐	๔.๔๗
<b>รวม</b>	<b>๔๒,๒๕๓.๖๑</b>	<b>๑๐๐.๐๐</b>



**โดยสรุป** ภาวะเศรษฐกิจทางการเงินของสหกรณ์ในจังหวัดเชียงราย ปี ๒๕๖๓ โดยรวมมีผลการดำเนินงานเพิ่มขึ้นจากปีก่อน คาดว่าเศรษฐกิจของสหกรณ์ในจังหวัดเชียงรายมีแนวโน้มเพิ่มขึ้นในอนาคต ทั้งนี้ หากฝ่ายบริหารและฝ่ายจัดการมีการบริหารงานภายใต้หลักธรรมาภิบาล มีความโปร่งใสสามารถตรวจสอบได้และที่สำคัญต้องดำเนินงานให้เป็นไปตามพระราชบัญญัติสหกรณ์ ข้อบังคับ ระเบียบ และกฎหมายอื่นที่เกี่ยวข้องสามารถพัฒนาสหกรณ์อย่างเป็นรูปธรรมได้

# ภาคผนวก

สำนักงานตรวจบัญชีสหกรณ์เชียงราย ร่วมกันประกอบพิธีพืธีบำเพ็ญกุศลและ  
พิธีวางพวงมาลาดอกไม้สักการะถวายบังคม เพื่อน้อมรำลึกถึงพระมหากษัตริย์คุณโดยพร้อมเพรียง  
เนื่องในคล้ายวันสวรรคตพระบาทสมเด็จพระจุลจอมเกล้าเจ้าอยู่หัว รัชกาลที่ ๕ พระปิยมหาราช

สำนักงานตรวจบัญชีสหกรณ์เชียงราย โดยนางจิราภรณ์ ศิริสุข หัวหน้าสำนักงานตรวจบัญชีสหกรณ์เชียงราย พร้อมข้าราชการในสังกัด หัวหน้าส่วนราชการ ข้าราชการตำรวจ ทหาร พนักงานราชการ พนักงานรัฐวิสาหกิจ และประชาชนทุกหมู่เหล่า ร่วมกันประกอบพิธีบำเพ็ญกุศลและพิธีวางพวงมาลาดอกไม้สักการะถวายบังคม เพื่อน้อมรำลึกถึงพระมหากษัตริย์คุณโดยพร้อมเพรียง เนื่องในคล้ายวันสวรรคตพระบาทสมเด็จพระจุลจอมเกล้าเจ้าอยู่หัว รัชกาลที่ ๕ พระปิยมหาราช ในวันที่ ๒๓ ตุลาคม ๒๕๖๒ ณ ลานพระบรมราชานุสาวรีย์พระบาทสมเด็จพระจุลจอมเกล้าเจ้าอยู่หัว หน้าศาลากลางหลังแรก อำเภอเมือง จังหวัดเชียงราย โดยมีนายประจัญ ปรัชญ์สกุล ผู้ว่าราชการจังหวัดเชียงราย เป็นประธานในการประกอบพิธีวางพวงมาลาดอกไม้สักการะถวายบังคมและน้อมรำลึกถึงพระมหากษัตริย์คุณ



( ๓๐ )

หัวหน้าสำนักงานตรวจบัญชีสหกรณ์เชียงราย พร้อมด้วยข้าราชการ พนักงานราชการในสังกัด ร่วมพิธีวางพานพุ่มดอกไม้สด ถวายแด่พระบาทสมเด็จพระบรมชนกาธิเบศร มหาภูมิพลอดุลยเดชมหาราช บรมนาถบพิตร เนื่องใน วันพระบิดาแห่งฝนหลวง ประจำปี ๒๕๖๓

นางจีราภรณ์ ศิริสุข หัวหน้าสำนักงานตรวจบัญชีสหกรณ์เชียงราย พร้อมด้วยข้าราชการ พนักงานราชการในสังกัด ร่วมพิธีวางพานพุ่มดอกไม้สด ถวายแด่พระบาทสมเด็จพระบรมชนกาธิเบศร มหาภูมิพลอดุลยเดชมหาราช บรมนาถบพิตร เนื่องใน วันพระบิดาแห่งฝนหลวง ประจำปี ๒๕๖๓ ณ หอประชุมคชสาร องค์การบริหารส่วนจังหวัดเชียงราย เพื่อเป็นการแสดงความจงรักภักดีและน้อมรำลึกในพระมหากรุณาธิคุณที่ทรงก่อให้เกิด "เทคโนโลยีฝนหลวง" ขึ้นมาบรรเทาความเดือดร้อนแก่มวลพสกนิกร เกษตรกรและประชาชนทั่วไป เนื่องจากปัญหาภัยแล้งการขาดแคลนทรัพยากรน้ำของประเทศ จนเกิดเป็นโครงการพระราชดำริฝนหลวงสืบมาจนถึงปัจจุบันโดยมี นายประจัญ ปรัชญ์สกุล ผู้ว่าราชการจังหวัดเชียงราย เป็นประธานในพิธีวางพานพุ่ม และถวายราชสักการะราชสดุดีเฉลิมพระเกียรติพระบาทสมเด็จพระเจ้าอยู่หัว เนื่องใน "วันพระบิดาแห่งฝนหลวง"



สำนักงานตรวจบัญชีสหกรณ์เชียงราย จัดโครงการฝึกอบรมเชิงปฏิบัติการ  
หลักสูตรโปรแกรมระบบบัญชีครบวงจร สำหรับสหกรณ์ภาคการเกษตร (FAS)  
และหลักสูตรการตรวจสอบบัญชีและด้านการใช้ระบบตรวจสอบเชิงลึก CATs ACL

วันที่ ๒๖-๒๗ พฤศจิกายน ๒๕๖๒ สำนักงานตรวจบัญชีสหกรณ์เชียงราย จัดโครงการฝึกอบรมเชิงปฏิบัติการ หลักสูตรโปรแกรมระบบบัญชีครบวงจร สำหรับสหกรณ์ภาคการเกษตร (FAS) และ หลักสูตรการตรวจสอบบัญชีและด้านการใช้ระบบตรวจสอบเชิงลึก CATs ACL เพื่อพัฒนาศักยภาพให้แก่บุคลากรของสำนักงานตรวจบัญชีสหกรณ์เชียงราย ให้ได้รับความรู้ความเข้าใจ สามารถใช้งานโปรแกรมระบบบัญชีครบวงจร สำหรับภาคเกษตรได้อย่างถูกต้องและสามารถให้คำแนะนำต่อสหกรณ์ในความดูแลของตนเองได้ดียิ่งขึ้น สำนักงานตรวจบัญชีสหกรณ์เชียงราย





**โครงการจิตอาสาพัฒนา กิจกรรมพัฒนาลำน้ำ ลำคลอง เนื่องในวันคล้ายวันพระบรมราชสมภพของพระบาทสมเด็จพระบรมชนกาธิเบศร มหาภูมิพลอดุลยเดชมหาราช บรมนาถบพิตร**

สำนักงานตรวจบัญชีสหกรณ์เชียงราย ร่วมโครงการจิตอาสาพัฒนา กิจกรรมพัฒนาลำน้ำ ลำคลอง เนื่องในวันคล้ายวันพระบรมราชสมภพของพระบาทสมเด็จพระบรมชนกาธิเบศร มหาภูมิพลอดุลยเดชมหาราช บรมนาถบพิตรวันที่ ๕ ธันวาคม ๒๕๖๒ สำนักงานตรวจบัญชีสหกรณ์เชียงราย ร่วมโครงการจิตอาสาพัฒนา กิจกรรมพัฒนาลำน้ำ ลำคลอง เนื่องในวันคล้ายวันพระบรมราชสมภพของพระบาทสมเด็จพระบรมชนกาธิเบศร มหาภูมิพลอดุลยเดชมหาราช บรมนาถบพิตร โดยมี นายประจัญ ปรัชญ์สกุล ผู้ว่าราชการจังหวัดเชียงรายเป็นประธาน เพื่อให้ประชาชนทุกภาคส่วนได้ร่วมแสดงความจงรักภักดี และน้อมรำลึกในพระมหากรุณาธิคุณของพระบาทสมเด็จพระบรมชนกาธิเบศร มหาภูมิพลอดุลยเดชมหาราช บรมนาถบพิตร ณ หนองกล้วย (เชิงสะพานข้ามน้ำกก) หมู่ที่ ๒ ตำบลดอยฮาง อำเภอเมือง จังหวัดเชียงราย



สำนักงานตรวจบัญชีสหกรณ์เชียงราย ร่วมงานวันต่อต้านคอร์รัปชันสากล  
ภายใต้แนวคิด ชาวเชียงราย  
Zero Tolerance คนไทยไม่ทนต่อการทุจริต : เจียงฮาย ไร้ออร์รัปชัน

วันที่ ๙ ธันวาคม ๒๕๖๒ สำนักงานตรวจบัญชีสหกรณ์เชียงราย นำโดย นางจิราภรณ์ ศิริสุข หัวหน้าสำนักงานตรวจบัญชีสหกรณ์เชียงราย พร้อมข้าราชการ พนักงานราชการในสังกัด ร่วมงานวันต่อต้านคอร์รัปชันสากล ภายใต้แนวคิด ชาวเชียงราย Zero Tolerance คนไทยไม่ทนต่อการทุจริต : เจียงฮาย ไร้ออร์รัปชัน โดยมี นายภาสกร บุญญลักษม์ รองผู้ว่าราชการจังหวัดเชียงราย เป็นประธานเปิดกิจกรรมวันต่อต้านคอร์รัปชันสากล ประเทศไทย ของจังหวัดเชียงราย ณ หอประชุมกาสะลองคำ มหาวิทยาลัยราชภัฏเชียงราย อำเภอเมืองเชียงราย จังหวัดเชียงราย โดยรัฐบาล สำนักงาน ป.ป.ช. สำนักงาน ป.ป.ท. องค์กรต่อต้านคอร์รัปชัน (ประเทศไทย) พร้อมด้วยภาคีเครือข่ายภาครัฐ ภาครัฐวิสาหกิจ ภาคเอกชน ภาคประชาสังคม และทุกภาคส่วนจัดงานวันต่อต้านคอร์รัปชัน สากลขึ้นร่วมกันขับเคลื่อนรณรงค์ป้องกัน ลดปัญหาการทุจริตคอร์รัปชันในสังคมไทย ซึ่งจังหวัดเชียงราย มีหัวหน้าหน่วยงาน ผู้บริหารท้องถิ่น ผู้แทนองค์กร และเยาวชน สร้างกลุ่มเครือข่ายป้องกันการทุจริต แสดงพลังของชาวเชียงราย ประกาศเจตนารมณ์ร่วมกันไม่ทน ไม่ยอม ไม่เฉย คนไทยไม่ทนต่อการทุจริต ภายใต้การรณรงค์ รักชาติ รักเชียงราย ร่วมต้านภัยร้ายการทุจริต การจัดนิทรรศการต่อต้านการทุจริต ทั้งนี้ ที่ประชุมใหญ่สมัชชาสหประชาชาติ มีมติเห็นชอบประกาศให้วันที่ ๙ ธันวาคม ของทุกปีเป็นวันต่อต้านคอร์รัปชันสากล เพื่อกระตุ้นจิตสำนึกให้สังคมและทุกภาคส่วนไม่ยอมรับและไม่ทนต่อการทุจริต รวมทั้งตระหนักในผลเสียหายร้ายแรงที่เกิดขึ้นจากการทุจริตอีกด้วย



## สำนักงานตรวจบัญชีสหกรณ์เชียงราย ร่วมจัดนิทรรศการและให้บริการแก่เกษตรกรโครงการคลินิกเกษตรเคลื่อนที่ ไตรมาสที่๑ (ครั้งที่๑/๒๕๖๓) อำเภอป่าแดด จังหวัดเชียงราย

วันที่ ๑๗ ธันวาคม ๒๕๖๒ สำนักงานตรวจบัญชีสหกรณ์เชียงราย นำโดย นางจิราภรณ์ ศิริสุข หัวหน้าสำนักงานตรวจบัญชีสหกรณ์เชียงราย พร้อมข้าราชการ พนักงานราชการในสังกัด ร่วมจัดนิทรรศการและให้บริการแก่เกษตรกรโครงการคลินิกเกษตรเคลื่อนที่ ไตรมาสที่๑ (ครั้งที่๑/๒๕๖๓) โดยได้รับเกียรติจาก นายนาวัน อินทจักร เกษตรจังหวัด เป็นประธานพิธีเปิด ณ ที่ว่าการอำเภอป่าแดด ตำบลป่าแดด อำเภอป่าแดด จังหวัดเชียงราย ทั้งนี้สำนักงานตรวจบัญชีสหกรณ์เชียงรายได้ร่วมจัดนิทรรศการบริการประชาชนให้ความรู้ด้านการจัดทำบัญชีรายรับ – รายจ่าย ในครัวเรือน และบัญชีต้นทุนประกอบอาชีพ ให้กับผู้เข้าร่วมงาน เพื่อมุ่งเน้นถึงประโยชน์ในการจัดทำบัญชี สร้างวินัยในการใช้จ่ายเงินและวางแผนการลงทุนในการประกอบอาชีพ และสอนแนะนำการจดบัญชีลงในโทรศัพท์มือถือผ่าน Application Smart ME ซึ่งเป็นส่วนหนึ่งของ Smart ๔M ที่พัฒนาขึ้นโดยกรมตรวจบัญชีสหกรณ์ ซึ่งเป็นการเพิ่มทางเลือกให้แก่เกษตรกรสามารถจัดทำบัญชี ได้ทุกที่ ทุกเวลา ทำให้ผู้จดบันทึก รู้ตัวตนและวางแผนการใช้จ่ายได้อย่างมีประสิทธิภาพ เพื่อรู้จรรู้จ่าย รู้จักตนเอง ใช้เงินเป็น เห็นเงินออก



สำนักงานตรวจบัญชีสหกรณ์เชียงราย จัดกิจกรรมตามโครงการ  
“ส่งความสุขปีใหม่ มอบให้เกษตรกร กระทบวงเกษตรและสหกรณ์” ปี พ.ศ. ๒๕๖๓

วันที่ ๒๗ ธันวาคม ๒๕๖๒ นางจีราภรณ์ ศิริสุข หัวหน้าสำนักงานตรวจบัญชีสหกรณ์เชียงราย พร้อมด้วยบุคลากรในสังกัด จัดกิจกรรมตามโครงการ “ส่งความสุขปีใหม่ มอบให้เกษตรกร กระทบวงเกษตรและสหกรณ์” ปี พ.ศ.๒๕๖๓ ณ บริเวณหน้าสำนักงานตรวจบัญชีสหกรณ์เชียงราย อ.เมือง จ.เชียงราย ซึ่งเป็นการจัดกิจกรรมเพิ่มพลังปีใหม่ พร้อมกับจัดตั้งจุดให้บริการประชาชน ในกิจกรรมดังกล่าวสำนักงานตรวจบัญชีสหกรณ์เชียงรายให้บริการเครื่องดื่มและน้ำดื่มแก่ประชาชน และนักท่องเที่ยวที่แวะพักรถและผ่านบริเวณจุดให้บริการประชาชน



( ๓๖ )

## กิจกรรมการเรียนรู้การสอนแนะนำการทำบัญชีต้นกล้าเศรษฐกิจพอเพียง บัญชีรับ - จ่ายส่วนตัว และบัญชีรายรับ - รายจ่ายในครัวเรือน

เนื่องด้วยสำนักงานตรวจบัญชีสหกรณ์เชียงราย ได้เล็งเห็นถึงความสำคัญของเยาวชนของประเทศ ในวันที่ ๙ มกราคม ๒๕๖๓ จัดให้มีกิจกรรมการเรียนรู้การสอนแนะนำการทำบัญชีต้นกล้าเศรษฐกิจพอเพียง บัญชีรับ - จ่ายส่วนตัว และบัญชีรายรับ - รายจ่ายในครัวเรือน ของนักเรียนและผู้ปกครอง ของนักเรียน ชั้นอนุบาลและชั้นประถมศึกษาปีที่ ๑-๖ รวม ๑๔๖ คน และศูนย์พัฒนาเด็กเล็กบ้านโป่งไฮ จำนวน ๕๐ คน เพื่อให้เยาวชนและประชาชนในถิ่นทุรกันดารเห็นความสำคัญของการทำบัญชี สามารถทำบัญชีได้ ใช้บัญชีเป็น ณ โรงเรียนตำรวจตระเวนชายแดนบ่ารุงที่ ๑๑๒ อำเภอแม่ฟ้าหลวง จังหวัดเชียงราย และมีกิจกรรม แจกของขวัญ อุปกรณ์สื่อการเรียน และสิ่งของบริจาคจากสำนักงานตรวจบัญชีสหกรณ์เชียงราย รวมไปถึง เครื่องดื่มน้ำดื่มเกลือแร่จากผู้บริจาคทั่วไป นมถุงพาสเจอร์ไรส์ จากสหกรณ์โคนมเชียงราย จำกัด และน้ำดื่ม จากสหกรณ์การเกษตรเมืองเชียงราย จำกัด ให้แก่เด็กนักเรียนและผู้ปกครองในชุมชนของทางโรงเรียน



**การประกวดครูบัญชีอาสาดีเด่นระดับประเทศ กรมตรวจบัญชีสหกรณ์  
ลงพื้นที่ประเมินผลงานเกษตรกรดีเด่นแห่งชาติ ประจำปี ๒๕๖๓ สาขาบัญชีฟาร์ม  
ตัวแทนพื้นที่ สตท.๗ ระดับประเทศ**

เมื่อวันที่ ๑๓ กุมภาพันธ์ ๒๕๖๓ ณ ที่บ้านเลขที่ ๔๓ หมู่ที่ ๙ ตำบลโป่งงาม อำเภอแม่สาย จังหวัดเชียงราย นางจิตติพร มิ่งเชื้อ ผู้อำนวยการสำนักงานตรวจบัญชีสหกรณ์ที่ ๗ นางจิราภรณ์ ศิริสุข หัวหน้าสำนักงานตรวจบัญชีสหกรณ์เชียงราย พร้อมด้วย หัวหน้าส่วนราชการและกลุ่มเครือข่ายเกษตรกร ชมรมครูบัญชีอาสาจังหวัดเชียงราย ร่วมเป็นเกียรติต้อนรับ คณะกรรมการประกวดเกษตรกรดีเด่นแห่งชาติ ประจำปี ๒๕๖๓ สาขาบัญชีฟาร์ม ระดับประเทศ กรมตรวจบัญชีสหกรณ์ และให้ข้อมูลประวัติผลงานของ นายถวิล สุริยะ อาสาสมัครเกษตรด้านบัญชี (ครูบัญชีอาสา) อำเภอแม่สาย จังหวัดเชียงราย ต่อคณะกรรมการ ประกวดเกษตรกรดีเด่นแห่งชาติ ประจำปี ๒๕๖๓ สาขาบัญชีฟาร์ม ระดับประเทศ เพื่อใช้ในการประเมินผลงาน ครูบัญชีดีเด่น ระดับประเทศ



สำนักงานตรวจบัญชีสหกรณ์เชียงราย ร่วมเฝ้าฯ รับเสด็จ สมเด็จพระกนิษฐาธิราชเจ้า  
กรมสมเด็จพระเทพรัตนราชสุดาฯ สยามบรมราชกุมารี เสด็จพระราชดำเนินไปยังศูนย์การเรียนรู้  
ตำรวจตระเวนชายแดนบ้านจะนู ในสังกัดกองกำกับการตำรวจตระเวนชายแดนที่ ๓๒

วันที่ ๒๘ กุมภาพันธ์ ๒๕๖๓ นางฉัตรพร มิ่งเชื้อ ผู้อำนวยการสำนักงานตรวจบัญชีสหกรณ์ที่ ๗ และนางจิราภรณ์ ศิริสุข หัวหน้าสำนักงานตรวจบัญชีสหกรณ์เชียงราย พร้อมด้วยข้าราชการ พนักงานราชการ ในสังกัด ร่วมเฝ้าฯ รับเสด็จและถวายรายงานความก้าวหน้ากิจกรรมสหกรณ์นักเรียน สมเด็จพระกนิษฐาธิราชเจ้า กรมสมเด็จพระเทพรัตนราชสุดาฯ สยามบรมราชกุมารี เสด็จพระราชดำเนินไปยังโรงเรียนตำรวจตระเวนชายแดน ในสังกัด กองกำกับการตำรวจตระเวนชายแดนที่ ๓๒ ณ ศูนย์การเรียนรู้ตำรวจตระเวนชายแดนบ้านจะนู หมู่ที่ ๘ ตำบลห้วยชมภู อำเภอเมือง จังหวัดเชียงราย เพื่อติดตามผลตามโครงการส่งเสริมสหกรณ์ตามพระราชดำริ ซึ่งกรมตรวจบัญชีสหกรณ์ได้สนับสนุนกิจกรรมสหกรณ์นักเรียนโดยจัดฝึกอบรมและให้คำแนะนำเรื่องการทำนงานในกิจกรรมสหกรณ์นักเรียน การบันทึกบัญชี การจัดการเรียนรู้โดยใช้วิชาสหกรณ์เป็นแกนกลางแก่นักเรียน ครู ฝึกทักษะการทำงานร่วมกันให้กับคณะกรรมการนักเรียน



## สำนักงานตรวจบัญชีสหกรณ์เชียงราย มีมาตรการเฝ้าระวัง ป้องกัน และเตรียมความพร้อมในการรองรับสถานการณ์ การระบาดโรคติดเชื้อไวรัสโคโรนา ๒๐๑๙ (COVID - ๑๙)

### ๑. มาตรการป้องกัน

- ๑) จัดให้มีเจลแอลกอฮอล์ล้างมือภายในสำนักงาน
- ๒) ขอความร่วมมือบุคคลภายในสำนักงาน ล้างมือฆ่าเชื้อด้วยเจลแอลกอฮอล์ที่เตรียมไว้ทุกครั้ง
- ๓) สร้างการรับรู้และความเข้าใจให้แก่บุคลากรในการป้องกันการระบาดโรคติดเชื้อไวรัสโคโรนา ๒๐๑๙ (COVID - ๑๙) โดยการสังเกตอาการของตนเอง งดออกไปในที่ชุมชนสาธารณะที่มีคนอยู่หนาแน่น และงดการใช้สิ่งของร่วมกับผู้อื่น
- ๔) จัดให้มีการทำความสะอาดและฆ่าเชื้อโรคเป็นประจำในบริเวณที่เสี่ยงต่อการแพร่กระจายของเชื้อโรคอย่างเคร่งครัด
- ๕) ให้บุคลากรของสำนักงานสวมใส่หน้ากากอนามัยในขณะปฏิบัติหน้าที่ตลอดเวลาเพื่อป้องกันการแพร่กระจายของเชื้อไวรัส
- ๖) หากพบบุคคลากรที่มีอาการไข้ หรืออาการต้องสงสัยเข้าข่ายอาการโรคดังกล่าวให้ประสานหน่วยงานสาธารณสุขในพื้นที่โดยเร็ว
- ๗) ให้ถือปฏิบัติตามประกาศกรมตรวจบัญชีสหกรณ์ เรื่อง มาตรการป้องกันการแพร่ระบาดไวรัสโคโรนา ๒๐๑๙ (COVID - ๑๙) และตามมติคณะรัฐมนตรีเมื่อวันที่ ๑๗ มีนาคม ๒๕๖๓ เรื่อง มาตรการป้องกันไวรัสโคโรนา ๒๐๑๙ (COVID - ๑๙) โดยเคร่งครัด

### ๒. มาตรการควบคุมและจำกัดการแพร่ระบาด

- กรณีที่อยู่ในช่วงเฝ้าดูอาการ ๑๔ วัน ต้องรายงานข้อมูลสุขภาพผ่านแบบฟอร์มรายงานสุขภาพทุกวัน หากพบว่ามีอาการเป็นไข้ ไอ จาม มีน้ำมูก หายใจติดขัด เหนื่อยหอบ เจ็บคอ แน่นหน้าอก ระบบทางเดินหายใจมีปัญหา หรือเข้าข่ายอาการป่วยด้วยโรคติดเชื้อไวรัสโคโรนา ๒๐๑๙ ในช่วงระยะเวลา ๑๔ วันดังกล่าว โดยเฉพาะมีไข้เกิน ๓๗.๕ องศาเซลเซียส ขอให้พนักงานรีบเดินทางไปพบแพทย์ เพื่อตรวจวินิจฉัยโดยละเอียดทันที และถ้าพบว่าป่วยด้วยอาการโรคติดเชื้อไวรัสโคโรนา ๒๐๑๙ ต้องรีบแจ้งผู้บังคับบัญชาและกลุ่มงานทรัพยากรบุคคล และปฏิบัติตามมาตรการของกระทรวงสาธารณสุขโดยเคร่งครัด





We make **accounting** more innovative  
พัฒนาระบบบัญชีด้วย **นวัตกรรม** นำสหกรณ์ก้าวหน้าด้วย **คุณธรรม**

**สำนักงานตรวจบัญชีสหกรณ์เชียงราย**  
Chiangrai Provincial Cooperative Auditing Office

1107/42 ถนนไทรสารสิทธิ์  
ตำบลเวียง อำเภอเมือง  
จังหวัดเชียงราย 57000  
โทร 053-744-698, 086-4310866  
E-mail cadcr@cad.go.th

 <https://www.facebook.com/cadcr>

