



รายงานประจำปี ๒๕๖๕

สำนักงานตรวจบัญชีสหกรณ์เชียงราย

Chiangrai Provincial Cooperative Auditing Office

CADCR
2565



ภายในปี 2565 สหกรณ์และเกษตรกรมีความเข้มแข็ง
ด้านการเงินการบัญชีที่มีคุณภาพ เชื่อถือได้



<https://www.facebook.com/cadcr>

คำนำ

รายงานประจำปี ๒๕๖๕ นี้จัดทำขึ้นโดยมีวัตถุประสงค์เพื่อเผยแพร่งานในความรับผิดชอบของสำนักงานตรวจบัญชีสหกรณ์เชียงราย ซึ่งเป็นหน่วยงานราชการในสังกัดกรมตรวจบัญชีสหกรณ์กระทรวงเกษตรและสหกรณ์ ในรอบปีงบประมาณ ๒๕๖๕ โดยสาระสำคัญในเล่มจะแสดงถึงการแบ่งส่วนราชการ นโยบายหน้าที่ความรับผิดชอบ ผลการปฏิบัติงานของสำนักงานตรวจบัญชีสหกรณ์เชียงราย อัตรากำลัง งบประมาณ และสรุปข้อมูลสถิติทางการเงินของสหกรณ์ประเภทต่างๆ รวมทั้งกลุ่มเกษตรกรในจังหวัดเชียงราย

สำนักงานตรวจบัญชีสหกรณ์เชียงราย หวังเป็นอย่างยิ่งว่ารายงานประจำปีฉบับนี้จะให้ข้อมูลที่เกิดประโยชน์ต่อผู้ที่สนใจรวมถึงหน่วยงานที่เกี่ยวข้องได้ตามสมควร

สำนักงานตรวจบัญชีสหกรณ์เชียงราย

กุมภาพันธ์ ๒๕๖๖



พระบาทสมเด็จพระเจ้าอยู่หัว พระราชทานพระบรมราโชวาท เนื่องในวันข้าราชการพลเรือน ประจำปี ๒๕๖๕

“ข้าราชการคือผู้ทำงานเพื่อผลประโยชน์ของประชาชน จึงจำเป็นต้องเข้าใจอย่างถ่องแท้
ว่าสิ่งใดคือประโยชน์ สมควรปฏิบัติ และสิ่งใดไม่ใช่ประโยชน์ ไม่สมควรปฏิบัติ.

ความเข้าใจทั้งนี้ เป็นผลจากวิจารณญาณอันเที่ยงตรงถูกต้อง

ซึ่งข้าราชการทุกคนควรจะได้ฝึกฝนและสร้างสมให้เป็นคุณสมบัติประจำตัวสืบต่อไป”

วันข้าราชการพลเรือน ตรงกับวันที่ ๑๐ เมษายน ของทุกปี เพราะเป็นวันที่ตรงกับวันประกาศใช้
พระราชบัญญัติระเบียบข้าราชการพลเรือนฉบับแรก คือ วันที่ ๑ เมษายน ๒๔๗๒ และเพื่อเป็นการน้อมรำลึกถึง
พระบาทสมเด็จพระปกเกล้าเจ้าอยู่หัว รัชกาลที่ ๗ ผู้ทรงวางรากฐานระเบียบข้าราชการพลเรือนทุกกระทรวง
ทบวง กรม ให้อยู่ในมาตรฐานเดียวกัน

กรมตรวจบัญชีสหกรณ์

วิสัยทัศน์

"ภายในปี ๒๕๖๕ สหกรณ์และเกษตรกรมีความเข้มแข็งด้านการเงินการบัญชีที่มีคุณภาพ เชื่อถือได้"

ค่านิยมหลัก



พันธกิจ

๑. ตรวจสอบบัญชีและควบคุมคุณภาพการสอบบัญชีสหกรณ์ให้เป็นไปตามมาตรฐานที่กำหนด
๒. พัฒนาการบริหารจัดการด้านการเงินการบัญชีแก่สหกรณ์ กลุ่มเกษตรกร และวิสาหกิจชุมชน
๓. กำกับตรวจสอบบัญชีสหกรณ์ที่ดำเนินการโดยผู้สอบบัญชีรับอนุญาตและบุคคลอื่น
๔. พัฒนาเทคโนโลยีดิจิทัลและการเตือนภัยทางการเงินสหกรณ์
๕. ถ่ายทอดความรู้ด้านการตรวจสอบกิจการและการจัดทำบัญชีแก่เกษตรกรและประชาชนทั่วไป

ภารกิจตามกฎหมาย

๑. ดำเนินการตรวจสอบบัญชีสหกรณ์และกลุ่มเกษตรกรตามกฎหมายว่าด้วยสหกรณ์และกฎหมายอื่นที่เกี่ยวข้อง
๒. กำหนดระบบบัญชีและมาตรฐานการสอบบัญชีให้เหมาะสมกับธุรกิจของสหกรณ์และกลุ่มเกษตรกร
๓. ให้คำปรึกษาแนะนำและให้ความรู้ด้านการบริหารการเงินและการบัญชีแก่คณะกรรมการและสมาชิกของสหกรณ์ กลุ่มเกษตรกร และบุคลากรเครือข่าย
๔. ถ่ายทอดความรู้และส่งเสริมการจัดทำบัญชีให้แก่สหกรณ์ กลุ่มเกษตรกร กลุ่มอาชีพ วิสาหกิจชุมชน กลุ่มเป้าหมายตามโครงการพระราชดำริ เกษตรกร และประชาชนทั่วไป
๕. กำกับดูแลการสอบบัญชีสหกรณ์โดยผู้สอบบัญชีภาคเอกชน
๖. จัดทำรายงานภาวะเศรษฐกิจของสหกรณ์และกลุ่มเกษตรกร เพื่อเป็นพื้นฐานในการกำหนดนโยบายและวางแผนพัฒนาสหกรณ์และกลุ่มเกษตรกร
๗. ปฏิบัติการอื่นใดตามที่กฎหมายกำหนดให้เป็นอำนาจหน้าที่ของกรมตรวจบัญชีสหกรณ์หรือตามที่กระทรวงหรือคณะรัฐมนตรีมอบหมาย

กลยุทธ์

กลยุทธ์ที่ ๑ : พัฒนาความเข้มแข็งด้านการเงินการบัญชีแก่สหกรณ์และสถาบันเกษตรกร

๑. สร้างจิตสำนึกในการเป็นผู้บริหารสหกรณ์ที่ดีแก่คณะกรรมการสหกรณ์
๒. พัฒนาสมรรถนะฝ่ายบริหารสหกรณ์ให้สามารถใช้ข้อมูลการเงินการบัญชี เพื่อบริหารสหกรณ์อย่างมืออาชีพ
๓. พัฒนาผู้บริหารสหกรณ์ให้มีความสามารถในการกำกับและติดตามการปฏิบัติงาน ของฝ่ายจัดการ
๔. ผลักดันให้สหกรณ์ใช้ประโยชน์จากรายงานการตรวจสอบบัญชีและรายงาน การตรวจสอบกิจการ

กลยุทธ์ที่ ๒ : ส่งเสริมและพัฒนาศักยภาพการจัดการทำบัญชีเกษตรกร

๑. สร้างความตระหนักรู้ประโยชน์การจัดการทำบัญชีแก่เกษตรกร
๒. เสริมสร้างวินัยทางการเงินภาคครัวเรือน
๓. ปรับเปลี่ยนการประกอบอาชีพโดยใช้ข้อมูลทางบัญชี
๔. ส่งเสริมการจัดการทำบัญชีแก่กลุ่มเป้าหมายตามโครงการอันเนื่องมาจากพระราชดำริ
๕. ส่งเสริมการพัฒนาเครือข่ายด้านบัญชี

กลยุทธ์ที่ ๓ : พัฒนาระบบการบริหารจัดการสู่องค์กรดิจิทัล

๑. ปรับปรุงโครงสร้างและระบบการบริหารจัดการองค์กรให้ตอบสนองต่อการเปลี่ยนแปลงของสหกรณ์และสถาบันเกษตรกร
๒. บริหารจัดการทรัพยากรบุคคลและสร้างแรงจูงใจเพื่อรองรับวิกฤติกำลังคน
๓. พัฒนาเทคโนโลยีดิจิทัลและเสริมสร้างสมรรถนะผู้สอบบัญชีเพื่อการสอบบัญชีแบบมืออาชีพ
๔. ส่งเสริมและสนับสนุนการวิจัยและพัฒนา
๕. สร้างภาคีเครือข่ายและการมีส่วนร่วมของทุกภาคส่วน
๖. สนับสนุนการจัดทำแผนบริหารความต่อเนื่อง เพื่อเตรียมความพร้อมต่อสภาวะวิกฤต

สำนักงานตรวจบัญชีสหกรณ์เชียงราย



สำนักงานตรวจบัญชีสหกรณ์เชียงราย ตั้งอยู่เลขที่ ๑๑๐๗/๔๒ ถ.ไกรสรสิทธิ์ ต.รอบเวียง จ.เชียงราย เป็นหน่วยงานราชการ สังกัดสำนักงานตรวจบัญชีสหกรณ์ที่ ๗ (เชียงใหม่) กรมตรวจบัญชีสหกรณ์ กระทรวงเกษตรและสหกรณ์ ซึ่งได้จัดตั้งสำนักงานเมื่อเดือน กุมภาพันธ์ ๒๕๒๕ โดยครั้งแรกชื่อ"สำนักงานตรวจสอบกิจการสถาบันเกษตรกรจังหวัดเชียงราย"ต่อมา ปี พ.ศ. ๒๕๒๖ ได้เปลี่ยนชื่อเป็น"สำนักงานตรวจบัญชีสหกรณ์จังหวัดเชียงราย" และในปี พ.ศ. ๒๕๒๗ ได้ตัดคำว่า "จังหวัด"ออก ชื่อ"สำนักงานตรวจบัญชีสหกรณ์เชียงราย" จวบจนถึงปัจจุบัน โดยเป็นไปตามนโยบายการกระจายจากส่วนกลางไปสู่ส่วนภูมิภาค เนื่องจากปริมาณงานด้านจำนวนสหกรณ์และกลุ่มเกษตรกร รวมทั้งการดำเนินธุรกิจเพิ่มมากขึ้น และเพื่อการให้คำแนะนำการบริหารด้านการเงินการบัญชี การสอบบัญชีเพื่อแสดงความเห็นต่องบการเงินได้อย่างรวดเร็วมีประสิทธิภาพยิ่งขึ้น รวมทั้งสหกรณ์และกลุ่มเกษตรกรได้แจ้งผลการดำเนินงานให้แก่สมาชิกในที่ประชุมใหญ่สามัญประจำปีได้ทันตามที่กฎหมายกำหนด

สำนักงานตรวจบัญชีสหกรณ์เชียงราย ยังคงมีหน้าที่ในการให้คำแนะนำการบริหารด้านการเงินการบัญชี เช่นเดิมซึ่งเป็นการแบ่งงานส่วนหนึ่ง ทำให้สำนักงานตรวจบัญชีสหกรณ์เชียงราย ได้ให้คำแนะนำ และตรวจสอบบัญชีสหกรณ์และกลุ่มเกษตรกรอื่นได้เพิ่มมากขึ้นนอกจากงานสอบบัญชีสหกรณ์และกลุ่มเกษตรกรแล้ว กรมตรวจบัญชีสหกรณ์ยังได้รับมอบหมายให้เป็นหน่วยงานหนึ่งที่สอนแนะนำการจัดทำบัญชีรายบุคคล ซึ่งเป็นไปตามนโยบายรัฐบาลที่เน้นการแก้ไขปัญหาความยากจนให้แก่ประชาชน โดยให้ประชาชนรู้จักการจัดทำบัญชี รายรับ-จ่าย ในครัวเรือนและการประกอบอาชีพ เพื่อรู้ต้นทุนในการประกอบอาชีพ ลดรายจ่าย เพิ่มรายได้ และรู้จักการเก็บออม เพื่อเป็นการสร้างภูมิคุ้มกันที่เข้มแข็งให้กับตนเอง

สำนักงานตรวจบัญชีสหกรณ์เชียงราย เลขที่ ๑๑๐๗/๔๒ ถนนไกรสรสิทธิ์ ตำบลเวียง อำเภอเมือง
จังหวัดเชียงราย ๕๗๐๐๐ โทรศัพท์ ๐๕๓- ๗๔๔๖๙๘ โทรสาร ๐๕๓- ๗๔๔๒๗๘ E-Mail Address:
Cadcr@cad.co.th Website: <http://chiangrai.cad.go.th>



หน้าที่และความรับผิดชอบ

สำนักงานตรวจบัญชีสหกรณ์เชียงราย ได้ปรับเปลี่ยนบทบาทและการปฏิบัติงานของสำนักงาน เพื่อให้สอดคล้องกับภารกิจของกรมตรวจบัญชีสหกรณ์ และสำนักงานตรวจบัญชีสหกรณ์ที่ ๑ - ๑๐ เปลี่ยนแปลงไป และการนำเทคโนโลยีมาใช้ในการปฏิบัติงาน โดยได้แบ่งงานภายในของสำนักงานตรวจบัญชีสหกรณ์ ดังนี้

งานบริหารทั่วไป

มีหน้าที่ความรับผิดชอบเกี่ยวกับการบริหารสำนักงาน โดยใช้ระบบ Back office เช่น โปรแกรมระบบสารบรรณ โปรแกรมระบบวันลา เป็นงานระบบการบริหารการเงินการคลังภาครัฐ (GFMIS) ดำเนินการเกี่ยวกับการบริหารงานบุคคล การบริหารงบประมาณ และการบริหารพัสดุ

ฝ่ายตรวจสอบและแนะนำด้านการบัญชี มีหน้าที่ความรับผิดชอบ ดังนี้

๑. งานสอบบัญชี

- สร้างความตื่นตัวในสหกรณ์และกลุ่มเกษตรกรที่รับผิดชอบโดยจัดทำรายงาน ภาวะเศรษฐกิจของแต่ละสหกรณ์/กลุ่มเกษตรกร และ ประชุมเสนอภาวะเศรษฐกิจทางการเงิน
- ประเมินความพร้อมเบื้องต้นของสหกรณ์และกลุ่มเกษตรกร
- ตรวจสอบบัญชีของสหกรณ์และกลุ่มเกษตรกรให้เป็นไปตามกฎหมายระเบียบ และมาตรฐานการสอบบัญชีรับรองทั่วไป
- กำกับดูแลงานสอบบัญชีสหกรณ์โดยผู้สอบบัญชีภาคเอกชน

๒. งานมาตรฐานการสอบบัญชี

- ควบคุมคุณภาพงานสอบบัญชีโดยการสอบทานและให้ความเห็นชอบในผลงานผู้สอบบัญชีให้เป็นไปตามมาตรฐานการสอบบัญชี
- สอบทานความถูกต้องของการกำหนดแนวการสอบบัญชี การปฏิบัติงานตรวจสอบ การแสดงความเห็นต่องบการเงินและการจัดทำรายงานการสอบบัญชีของผู้สอบบัญชีจากกระดาศทำการงบการเงินและเปิดเผยข้อมูลรวมทั้งรายงานการสอบบัญชี
- สอบทาน วิเคราะห์และประเมินผลการดำเนินงานของสหกรณ์และกลุ่มเกษตรกรจากรายงานการสอบบัญชีงบการเงินและกระดาศทำการของสหกรณ์และกลุ่มเกษตรกร
- สรุปและแจ้งผลการวิเคราะห์ฐานการเงิน เพื่อสหกรณ์และกลุ่มเกษตรกรนำไปใช้ประโยชน์ในการบริหารจัดการ

๓. งานเทคโนโลยีสารสนเทศ

- บันทึกข้อมูลตามระบบงานและประมวลผลข้อมูลการปฏิบัติงานตามกระบวนการตรวจสอบบัญชี
- ประมวลผลข้อมูลภาวะเศรษฐกิจทางการเงินของสหกรณ์และกลุ่มเกษตรกร เพื่อจัดทำเป็นรายงานภาวะเศรษฐกิจทางการเงินรายจังหวัด
- ใช้โปรแกรม ACL ช่วยตรวจสอบบัญชีสหกรณ์ที่ใช้คอมพิวเตอร์
- แนะนำการใช้และติดตั้งโปรแกรมระบบบัญชีแยกประเภท และโปรแกรมระบบบัญชีสหกรณ์ออมทรัพย์

Version II

๔. งานชำระบัญชี

- ตรวจสอบบัญชีของผู้ชำระบัญชีสหกรณ์และกลุ่มเกษตรกรที่เลิก

๕. งานแนะนำด้านการบัญชี มีหน้าที่ความรับผิดชอบเกี่ยวกับ

- สัมมนา นิเทศและเสริมสร้างความพร้อมของสหกรณ์และกลุ่มเกษตรกรเพื่อรองรับการตรวจสอบบัญชีประจำปี ร่วมกับสำนักงานตรวจบัญชีสหกรณ์ที่ ๑ - ๑๐ ที่สังกัด

- ให้ความรู้ด้านการเงินการบัญชีแก่เกษตรกรรายบุคคลตามโครงการเสริมสร้างภูมิปัญญาทางบัญชีแก่เกษตรกรไทย

- ให้ความรู้แก่เกษตรกรกลุ่มเป้าหมายในโครงการต่างๆ อาทิ ศูนย์ศึกษาการพัฒนาอันเนื่องมาจากพระราชดำริโครงการเฉลิมพระเกียรติสมเด็จพระนางเจ้าสิริกิติ์ โครงการเฉลิมพระเกียรติสมเด็จพระนางเจ้าสิริกิติ์โครงการส่งเสริมสหกรณ์ และโครงการเกษตรเพื่ออาหารกลางวัน โครงการคลินิกเกษตรเคลื่อนที่ โครงการพัฒนาวิสาหกิจชุมชน โครงการกลุ่มอาชีพ โครงการหนึ่งตำบลหนึ่งผลิตภัณฑ์ เป็นต้น

♦ อัตรากำลัง ♦

ปีงบประมาณ ๒๕๖๕

สำนักงานตรวจบัญชีสหกรณ์เชียงราย มีบุคลากรในการปฏิบัติงานด้านตรวจสอบบัญชี งานการเงิน งานพัสดุ งานสารบัญชี งานด้านวิชาการ งานโครงการตามนโยบายของรัฐบาล และงานด้านอื่นๆ รวม ๕๒ คน

ตำแหน่ง	ระดับ	จำนวน / คน
หัวหน้าสำนักงานตรวจบัญชีสหกรณ์	ชำนาญการพิเศษ	๑
นักวิชาการตรวจสอบบัญชี	ชำนาญการพิเศษ	๒
นักวิชาการตรวจสอบบัญชี	ชำนาญการ	๔
นักวิชาการตรวจสอบบัญชี	ปฏิบัติการ	๑๐
นักวิชาการตรวจสอบบัญชี	พนักงานราชการ	๒๑
เจ้าหน้าที่ระบบงานคอมพิวเตอร์	พนักงานราชการ	๒
พนักงานขับรถยนต์	ลูกจ้างประจำ	๑
เจ้าหน้าที่ธุรการ	จ้างเหมาบริการ	๒
เจ้าหน้าที่โครงการพัฒนามาตรฐานการบัญชีแก่สหกรณ์และกลุ่มเกษตรกร	จ้างเหมาบริการ	๑
เจ้าหน้าที่โครงการระบบส่งเสริมเกษตรแบบแปลงใหญ่	จ้างเหมาบริการ	๑
พนักงานขับรถยนต์	จ้างเหมาบริการ	๔
พนักงานทำความสะอาด	จ้างเหมาบริการ	๑
เจ้าหน้าที่รักษาความปลอดภัย	จ้างเหมาบริการ	๒
รวม		๕๒

● อัตรากำลังสำนักงานตรวจบัญชีสหกรณ์เชียงราย ●

◆ หัวหน้าสำนักงานตรวจบัญชีสหกรณ์เชียงราย ◆



◆ ข้าราชการสำนักงานตรวจบัญชีสหกรณ์เชียงราย ◆

ระดับชำนาญการพิเศษ



ระดับชำนาญการ



นายอนุชิต อินคำ
นักวิชาการตรวจสอบบัญชีชำนาญการ



นายนิสิตพล ลือชัย
นักวิชาการตรวจสอบบัญชีชำนาญการ



นางจันทนา วิชัยกุล
นักวิชาการตรวจสอบบัญชีชำนาญการ



นางสาวศิริลักษณ์ หน่อแก้ว
นักวิชาการตรวจสอบบัญชีชำนาญการ

ระดับปฏิบัติการ



นางกาวิตนีย์ เชื้อเมืองพาน
นักวิชาการตรวจสอบบัญชีปฏิบัติการ



นางสาวสารัทธ์ จิตตลอม
นักวิชาการตรวจสอบบัญชีปฏิบัติการ



นายสภนธ์ นาทอง
นักวิชาการตรวจสอบบัญชีปฏิบัติการ



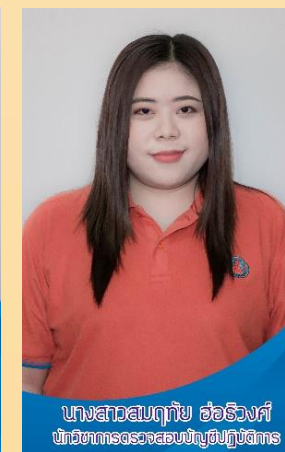
นางสาวพานขวัญ ไทจรินญ
นักวิชาการตรวจสอบบัญชีปฏิบัติการ



นายนิฐากู๊ด ศรีสาอด
นักวิชาการตรวจสอบบัญชีปฏิบัติการ



นางสาวธรรธรณ กลิ่นหอม
นักวิชาการตรวจสอบบัญชีปฏิบัติการ



นางสาวสมกathy ช่ออึ้งคี
นักวิชาการตรวจสอบบัญชีปฏิบัติการ



นางสาวเวริยา ยอดนีน
นักวิชาการตรวจสอบบัญชีปฏิบัติการ

ระดับปฏิบัติการ



นางสาวกัญญนิศา เปี้ยสาก
นักวิชาการตรวจสอบบัญชีปฏิบัติการ



นางสาวจันทรา ดิ่งระทอง
นักวิชาการตรวจสอบบัญชีปฏิบัติการ



นางสาวโสภณี สีสองสม
นักวิชาการตรวจสอบบัญชีปฏิบัติการ



นางสาวสุเมธรา ทวีสุข
นักวิชาการตรวจสอบบัญชีปฏิบัติการ

◆ ลูกจ้างประจำสำนักงานตรวจบัญชีสหกรณ์เชียงราย ◆



นายวิวัฒน์ ศรีศักดิ์ศรีวัฒน์
ลูกจ้างประจำ (พนักงานขับรถยนต์)

◆ พนักงานราชการสำนักงานตรวจบัญชีสหกรณ์เชียงราย ◆



◆ พนักงานราชการสำนักงานตรวจบัญชีสหกรณ์เชียงราย ◆



◆ จ้างเหมาบริการสำนักงานตรวจบัญชีสหกรณ์เชียงราย ◆



♦ การเบิกจ่ายงบประมาณ ♦

ปีงบประมาณ ๒๕๖๕

สำนักงานตรวจบัญชีสหกรณ์เชียงราย ขอสรุปผลการปฏิบัติงานเกี่ยวกับการเบิกจ่ายงบประมาณในรอบปีงบประมาณ พ.ศ ๒๕๖๕

ผลผลิต/กิจกรรม	งบประมาณที่ได้รับจัดสรรทั้งปี		รายจ่ายจริง	คงเหลือ
	งบดำเนินงาน	งบลงทุน		
<p><u>ผลผลิตที่๑</u> สหกรณ์และสถาบันเกษตรกรได้รับการพัฒนาและเสริมสร้างความเข้มแข็ง</p> <p>- งบดำเนินงาน</p>	๒,๓๗๒,๓๒๐.๐๐	๒๗,๘๙๓.๙๑	๒,๔๐๐,๒๑๓.๙๑	๐.๐๐
<ul style="list-style-type: none"> ● โครงการตรวจสอบความถูกต้องในการทำธุรกรรมทางการเงินระหว่างสหกรณ์และสมาชิก 	๑๕,๖๐๐.๐๐	๐.๐๐	๑๕,๖๐๐.๐๐	๐.๐๐
<ul style="list-style-type: none"> ● โครงการฝึกอบรมเศรษฐกิจการเงินขั้นพื้นฐานแก่สมาชิกสหกรณ์ 	๑๒,๐๐๐.๐๐	๐.๐๐	๑๒,๐๐๐.๐๐	๐.๐๐
<ul style="list-style-type: none"> ● โครงการพัฒนาเด็กและเยาวชนตามพระราชดำริสมเด็จพระกนิษฐาธิราชเจ้า กรมสมเด็จพระเทพรัตนราชสุดาฯ สยามบรมราชกุมารี 	๑๘๘,๓๐๐.๐๐	๐.๐๐	๑๘๘,๓๐๐.๐๐	๐.๐๐
<ul style="list-style-type: none"> ● โครงการส่งเสริมการเรียนรู้ด้านบัญชีในพื้นที่ศูนย์เรียนรู้เศรษฐกิจพอเพียงชุมชน 	๔,๕๖๐.๐๐	๐.๐๐	๔,๕๖๐.๐๐	๐.๐๐
<ul style="list-style-type: none"> ● โครงการคลินิกเกษตรเคลื่อนที่ 	๒๔,๙๐๐.๐๐	๐.๐๐	๒๔,๙๐๐.๐๐	๐.๐๐

ผลผลิต/กิจกรรม	งบประมาณที่ได้รับจัดสรรทั้งปี		รายจ่ายจริง	คงเหลือ
	งบดำเนินงาน	งบลงทุน		
● โครงการเสริมสร้างการจัดการจัดทำบัญชีครัวเรือนเพื่อการจัดการเศรษฐกิจระดับครัวเรือน	๑๓๒,๙๐๐.๐๐	๐.๐๐	๑๓๒,๙๐๐.๐๐	๐.๐๐
● โครงการส่งเสริมอาสาสมัคร	๑๑,๕๕๐.๐๐	๐.๐๐	๑๑,๕๕๐.๐๐	๐.๐๐
● โครงการพัฒนาเกษตรกรมัยยั่งยืน (ทฤษฎีใหม่)	๕๘,๐๒๐.๐๐	๐.๐๐	๕๘,๐๒๐.๐๐	๐.๐๐
● โครงการพัฒนาเกษตรกรมัยยั่งยืน (เกษตรอินทรีย์)	๑๐,๙๔๐.๐๐	๐.๐๐	๑๐,๙๔๐.๐๐	๐.๐๐
● โครงการพัฒนาศักยภาพการดำเนินธุรกิจของสหกรณ์ กลุ่มเกษตรกร และธุรกิจชุมชน	๗,๐๐๐.๐๐	๐.๐๐	๗,๐๐๐.๐๐	๐.๐๐
● โครงการระบบส่งเสริมการเกษตรแบบแปลงใหญ่	๑๗๒,๙๕๐.๐๐	๐.๐๐	๑๗๒,๙๕๐.๐๐	๐.๐๐
● โครงการพัฒนามาตรฐานบัญชีแก่สหกรณ์และกลุ่มเกษตรกร	๘๗,๔๕๐.๐๐	๐.๐๐	๘๗,๔๕๐.๐๐	๐.๐๐
● โครงการพัฒนาศักยภาพการควบคุมภายในของสหกรณ์และกลุ่มเกษตรกร	๘๕,๗๐๐.๐๐	๐.๐๐	๘๕,๗๐๐.๐๐	๐.๐๐
● โครงการยกระดับศักยภาพเกษตรกรให้เป็นผู้ประกอบการธุรกิจเกษตร	๑๕๕,๔๕๐.๐๐	๐.๐๐	๑๕๕,๔๕๐.๐๐	๐.๐๐
● โครงการศูนย์เรียนรู้การเพิ่มประสิทธิภาพการผลิตสินค้าเกษตร (ศพก.)	๑๗๑,๙๐๐.๐๐	๐.๐๐	๑๗๑,๙๐๐.๐๐	๐.๐๐

ผลผลิต/กิจกรรม	งบประมาณที่ได้รับจัดสรรทั้งปี		รายจ่ายจริง	คงเหลือ
	งบดำเนินงาน	งบลงทุน		
● โครงการพัฒนาผลิตภัณฑ์และมาตรฐานสินค้าเกษตรแปรรูป	๑๒,๐๐๐.๐๐	๐.๐๐	๑๒,๐๐๐.๐๐	๐.๐๐
<u>แผนงาน : บุคลากรภาครัฐ</u>				
- งบบุคลากร	๖,๕๕๓,๒๙๓.๐๐	๐.๐๐	๖,๕๕๓,๒๙๓.๐๐	๐.๐๐
- งบดำเนินงาน	๑๕๘,๐๕๓.๐๐	๐.๐๐	๑๕๘,๐๕๓.๐๐	๐.๐๐

◆ ผลการปฏิบัติงานตามแผนปฏิบัติการ ◆

ประจำปีงบประมาณ ๒๕๖๕

สำนักงานตรวจบัญชีสหกรณ์เชียงราย ขอสรุปผลการปฏิบัติงานตรวจบัญชีสหกรณ์และกลุ่มเกษตรกร
ในรอบปีงบประมาณ พ.ศ. ๒๕๖๕

ประเภท	ยกมา (ปี ๖๔)	เพิ่ม (ระหว่างปี ๖๕)	ถอน (ระหว่างปี ๖๕)	คงเหลือ	เลิก/ชำระ บัญชี
สหกรณ์	๑๐๕	๒	๓	๑๐๔	๑๔
กลุ่มเกษตรกร	๕๔	-	๗	๔๗	๑๑
รวม	๑๕๙	๒	๑๐	๑๕๑	๒๕

สหกรณ์และกลุ่มเกษตรกรที่รับผิดชอบทั้งสิ้น ๒๕๖๕

ลำดับที่	การจำแนก	สหกรณ์	กลุ่มเกษตรกร	รวมทั้งสิ้น
๑.	กลุ่มพร้อมรับการตรวจสอบ (PA ๑)			
	- ตรวจสอบบัญชีประจำปี	๙๗	๔๙	๑๔๖
	- ตกค้างการตรวจสอบบัญชี	-	-	-
๒.	กลุ่มไม่พร้อมรับการตรวจสอบ (PA ๒)			
	- ตรวจสอบบัญชีประจำปี	๒	-	๒
	- ตกค้างการตรวจสอบบัญชี	-	๑	๑
๓.	กลุ่มจดทะเบียนจัดตั้งใหม่ (PA ๒)			
	- วางรูปบัญชี	-	-	-
	- วางรูปและตรวจสอบบัญชีประจำปี	-	-	-
๔.	กลุ่มติดตามความเคลื่อนไหว (PA ๒)			
	- ตรวจสอบบัญชีประจำปี	-	-	-
	- ตกค้างการตรวจสอบบัญชี	๔	-	๔
๕.	เลิก / ชำระบัญชี	๑๔	๑๑	๒๕
๖.	จ้างภาคเอกชน	๑๔	-	๑๔
	รวม	๑๓๑	๖๑	๑๙๒

สหกรณ์ / กลุ่มเกษตรกรที่ไม่สามารถตรวจสอบบัญชีประจำปีได้

ลำดับ	ประเภท	สหกรณ์	กลุ่มเกษตรกร	รวม
๑.	กลุ่มพร้อมรับการตรวจสอบ (PA ๑)	-	-	-
๒.	กลุ่มไม่พร้อมรับการตรวจสอบ (PA ๒)	๔	-	๔
๓.	กลุ่มติดตามความเคลื่อนไหวใหม่ (PA ๒)	๓	-	๓
	รวม	๗	-	๗

♦ โครงการฝึกอบรมเศรษฐกิจการเงินขั้นพื้นฐานแก่สมาชิกสหกรณ์ ♦

ผลการปฏิบัติงานในปี ๒๕๖๕ ที่ผ่านมาจากสำนักงานตรวจบัญชีสหกรณ์เชียงราย มีดังนี้

กิจกรรม	กลุ่มเป้าหมาย	การสอนแนะนำ การจัดทำบัญชี	
		แผน ปฏิบัติงาน	ผล ปฏิบัติงาน
- อบรมสมาชิกสหกรณ์	จำนวน (แห่ง/ราย)	๓/๔๐	๓/๔๐

♦ โครงการพัฒนามาตรฐานการบัญชีแก่สหกรณ์และกลุ่มเกษตรกร ♦

ผลการปฏิบัติงานในปี ๒๕๖๕ ที่ผ่านมาจากสำนักงานตรวจบัญชีสหกรณ์เชียงราย มีดังนี้

กิจกรรม	กลุ่มเป้าหมาย	การสอนแนะนำ การจัดทำบัญชี	
		แผน ปฏิบัติงาน	ผล ปฏิบัติงาน
- การกำกับแนะนำ	จำนวน (แห่ง/ครั้ง)	๔/๘	๔/๘
- การติดตามประเมินผล	จำนวน (แห่ง)	๔	๔

♦ โครงการพัฒนาวิสาหกิจชุมชนสู่ความเป็นมืออาชีพ ♦

ผลการปฏิบัติงานในปี ๒๕๖๕ ที่ผ่านมาจากสำนักงานตรวจบัญชีสหกรณ์เชียงราย มีดังนี้

กิจกรรม	กลุ่มเป้าหมาย	การสอนแนะ การจัดทำบัญชี	
		แผน ปฏิบัติงาน	ผล ปฏิบัติงาน
กลุ่มต่อเนื่อง			
- วางรูปแบบบัญชี	จำนวน (แห่ง)	๒	๒
- วางระบบการควบคุมภายใน	จำนวน (แห่ง)	๒	๒
- กำกับสอนแนะและติดตาม	จำนวน (แห่ง/ครั้ง)	๓/๑๓	๓/๑๓

♦ โครงการเสริมสร้างการจัดทำบัญชีครัวเรือน ♦

ผลการปฏิบัติงานในปี ๒๕๖๕ ที่ผ่านมาจากสำนักงานตรวจบัญชีสหกรณ์เชียงราย มีดังนี้

กิจกรรม	กลุ่มเป้าหมาย	การสอนแนะ การจัดทำบัญชี	
		แผน ปฏิบัติงาน	ผล ปฏิบัติงาน
- อบรมครูบัญชี	จำนวน (ราย)	๑๘	๑๘
- อบรมการจัดทำบัญชีรับ/จ่าย ครัวเรือน	จำนวน (ราย)	๗๕๐	๗๕๐
- กำกับแนะนำการจัดทำบัญชี	จำนวน (ราย)	๕๒๕	๕๒๕
- ติดตามการจัดทำบัญชี	จำนวน (ราย)	๕๒๕	๕๒๕

♦ โครงการพัฒนาเกษตรกรรมยั่งยืน (เกษตรอินทรีย์) ♦

ผลการปฏิบัติงานในปี ๒๕๖๕ ที่ผ่านมาจากสำนักงานตรวจบัญชีสหกรณ์เชียงราย มีดังนี้

กิจกรรม	กลุ่มเป้าหมาย	การสอนแนะ การจัดทำบัญชี	
		แผน ปฏิบัติงาน	ผล ปฏิบัติงาน
- อบรมครูบัญชี	จำนวน (ราย)	๑	๑
- อบรมการจัดทำบัญชีต้นทุนอาชีพ	จำนวน (ราย)	๔๐	๔๐
- กำกับแนะนำการจัดทำบัญชี	จำนวน (ราย)	๒๘	๒๘
- ติดตามการจัดทำบัญชี	จำนวน (ราย)	๒๘	๒๘

♦ โครงการระบบส่งเสริมการเกษตรแบบแปลงใหญ่ ♦

ผลการปฏิบัติงานในปี ๒๕๖๕ ที่ผ่านมาจากสำนักงานตรวจบัญชีสหกรณ์เชียงราย มีดังนี้

กิจกรรม	กลุ่มเป้าหมาย	การสอนแนะ การจัดทำบัญชี	
		แผน ปฏิบัติงาน	ผล ปฏิบัติงาน
- จัดอบรมครูบัญชี	จำนวน (ราย)	๗	๗
- อบรมการจัดทำบัญชีต้นทุนอาชีพ	จำนวน (ราย)	๓๐๐	๓๐๐
- กำกับแนะนำการจัดทำบัญชี	จำนวน (ราย)	๒๑๐	๒๑๐
- ติดตามการจัดทำบัญชี	จำนวน (ราย)	๒๑๐	๒๑๐

♦ โครงการศูนย์เรียนรู้การเพิ่มประสิทธิภาพการผลิตสินค้าเกษตร (ศพก.) ♦

ผลการปฏิบัติงานในปี ๒๕๖๕ ที่ผ่านมาของสำนักงานตรวจบัญชีสหกรณ์เชียงราย มีดังนี้

กิจกรรม	กลุ่มเป้าหมาย	การสอนแนะ การจัดทำบัญชี	
		แผน ปฏิบัติงาน	ผล ปฏิบัติงาน
- พัฒนาฐานเรียนรู้ประจำศูนย์	จำนวน (ศูนย์)	๑๘	๑๘
- อบรมครูบัญชี	จำนวน (ราย)	๑๘	๑๘

♦ โครงการเกษตรทฤษฎีใหม่ ♦

ผลการปฏิบัติงานในปี ๒๕๖๕ ที่ผ่านมาของสำนักงานตรวจบัญชีสหกรณ์เชียงราย มีดังนี้

กิจกรรม	กลุ่มเป้าหมาย	การสอนแนะการจัดทำ บัญชี	
		แผน ปฏิบัติงาน	ผล ปฏิบัติงาน
- อบรมครูบัญชี	จำนวน (ราย)	๓	๓
- อบรมการจัดทำบัญชีต้นทุนอาชีพ	จำนวน (ราย)	๑๒๐	๑๒๐
- กำกับแนะนำการจัดทำบัญชี	จำนวน (ราย)	๘๔	๘๔
- ติดตามการจัดทำบัญชี	จำนวน (ราย)	๘๔	๘๔

♦ โครงการยกระดับศักยภาพเกษตรกรรุ่นใหม่และผู้ประกอบการ/วิสาหกิจชุมชนในการผลิตสินค้าชุมชน ♦

ผลการปฏิบัติงานในปี ๒๕๖๕ ที่ผ่านมาของสำนักงานตรวจบัญชีสหกรณ์เชียงราย มีดังนี้

กิจกรรม	กลุ่มเป้าหมาย	การสอนแนะนำการจัดทำบัญชี	
		แผนปฏิบัติงาน	ผลปฏิบัติงาน
- กำกับแนะนำการจัดทำบัญชี	จำนวน (แห่ง/ครั้ง)	๑๖/๕๓	๑๖/๕๓
- อบรมคณะกรรมการวิสาหกิจชุมชน	จำนวน (ราย)	๖๔	๖๔

♦ โครงการพัฒนาเด็กและเยาวชน ♦

ผลการปฏิบัติงานในปี ๒๕๖๕ ที่ผ่านมา ของสำนักงานตรวจบัญชีสหกรณ์เชียงราย มีดังนี้

กิจกรรม	กลุ่มเป้าหมาย	การสอนแนะนำการจัดทำบัญชี	
		แผนปฏิบัติงาน	ผลปฏิบัติงาน
กิจกรรมสหกรณ์นักเรียน			
กลุ่มจัดทำบัญชีสหกรณ์นักเรียน			
- อบรม/สอนแนะนำการจัดทำบัญชีกิจกรรมสหกรณ์นักเรียน	จำนวน (ราย)	๑๑๘	๑๑๘
- กำกับแนะนำจัดทำบัญชี	จำนวน (ราย)	๑๑๘	๑๑๘
- ติดตามการจัดทำบัญชี	จำนวน (ราย)	๑๑๘	๑๑๘
กิจกรรมบัญชีต้นกล้าเศรษฐกิจพอเพียง			
- สอนแนะนำการจัดทำบัญชี	จำนวน (ราย)	๓๔๒	๓๔๒
- ติดตามการจัดทำบัญชี	จำนวน (ราย)	๑๗๑	๑๗๑

♦ โครงการคลินิกเกษตรเคลื่อนที่ ♦

ผลการปฏิบัติงานในปี ๒๕๖๕ ที่ผ่านมาของสำนักงานตรวจบัญชีสหกรณ์เชียงราย มีดังนี้

กิจกรรม	กลุ่มเป้าหมาย	การสอนแนะนำการจัดทำบัญชี	
		แผนปฏิบัติงาน	ผลปฏิบัติงาน
คลินิกเกษตรเคลื่อนที่ - จำนวนผู้เข้ารับบริการ	จำนวน (ครั้ง)	๔	๔
จังหวัดเคลื่อนที่ - จำนวนผู้เข้ารับบริการ	จำนวน (ครั้ง)	๘	-

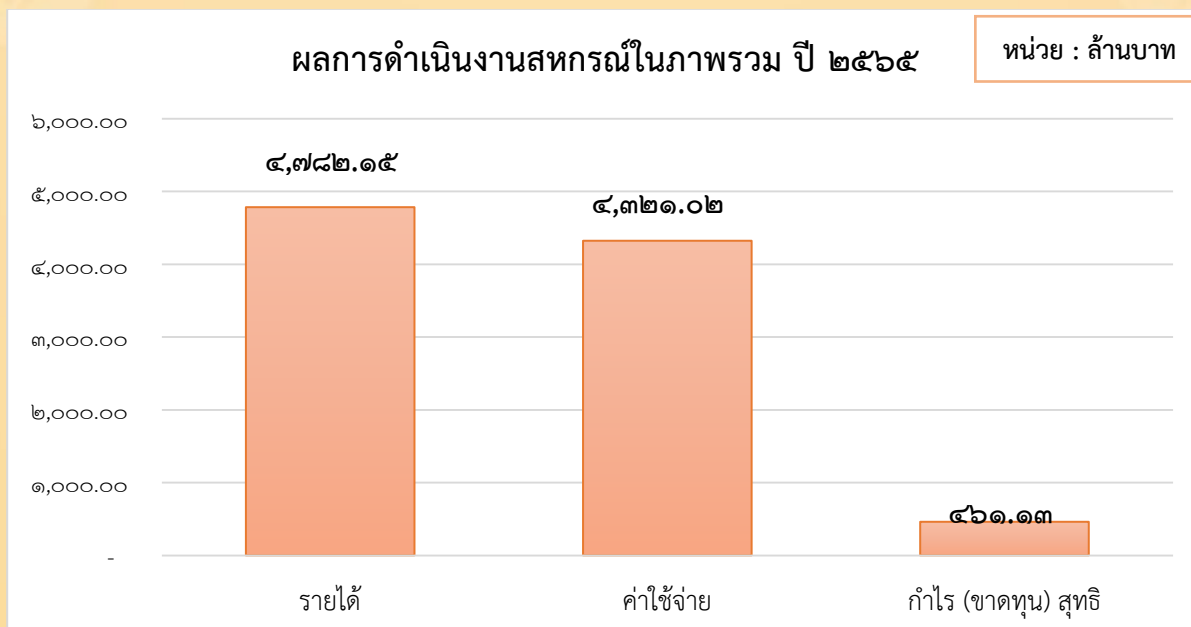
◆ ภาวะเศรษฐกิจทางการเงินของสหกรณ์ปี ๒๕๖๕ ◆

สหกรณ์และกลุ่มเกษตรกร ในจังหวัดเชียงราย ณ วันที่ ๓๐ กันยายน ๒๕๖๕ จำนวนทั้งสิ้น ๑๕๑ แห่ง แยกเป็นสหกรณ์ จำนวน ๑๐๔ แห่ง กลุ่มเกษตรกร ๔๗ แห่ง ในส่วนของสหกรณ์ประกอบด้วย สหกรณ์ภาคเกษตร ๖๒ แห่ง สหกรณ์ประมง ๑ แห่ง สหกรณ์บริการ ๑๓ แห่ง สหกรณ์ออมทรัพย์ ๓ แห่ง และสหกรณ์เครดิตยูเนียน ๒๕ แห่ง

ผลการดำเนินงาน

ในรอบปี ๒๕๖๕ สหกรณ์ในจังหวัดเชียงรายมีผลการดำเนินงาน โดยมีรายได้รวมทั้งสิ้น ๔,๗๘๒.๑๕ ล้านบาท มีค่าใช้จ่ายทั้งสิ้น ๔,๓๒๑.๐๒ ล้านบาท มีผลกำไรสุทธิ ๔๖๑.๑๓ ล้านบาท

ประเภทสหกรณ์	รายได้	ค่าใช้จ่าย	ผลการดำเนินการ (กำไร/ขาดทุน/สุทธิ)
สหกรณ์การเกษตร	๔,๐๔๖,๕๖๖,๕๒๗.๔๒	๓,๘๙๓,๔๖๖,๙๐๓.๐๑	๑๕๓,๐๙๙,๖๒๔.๔๑
สหกรณ์เครดิตยูเนียน	๔,๑๒๗,๔๗๙.๐๒	๓,๑๖๔,๒๓๒.๘๘	๙๖๓,๒๔๖.๑๔
สหกรณ์ออมทรัพย์	๔๑๖,๘๒๑,๓๖๖.๙๓	๑๑๕,๙๒๐,๐๑๙.๗๔	๓๐๐,๙๐๑,๓๔๗.๑๙
สหกรณ์บริการ	๒๐,๖๙๓,๑๒๖.๓๑	๒๐,๐๓๓,๗๒๕.๕๔	๖๕๙,๔๐๐.๗๗
สหกรณ์ประมง	๒๙๓,๙๔๔,๕๐๔.๙๐	๒๘๘,๔๓๕,๓๑๖.๓๒	๕,๕๐๙,๑๘๘.๕๘
รวม	๔,๗๘๒,๑๕๓,๐๐๐.๕๘	๔,๓๒๑,๐๒๐,๑๙๗.๔๙	๔๖๑,๑๓๒,๘๐๗.๐๙



◆ ผลการดำเนินงานแยกตามประเภทของสหกรณ์ ◆

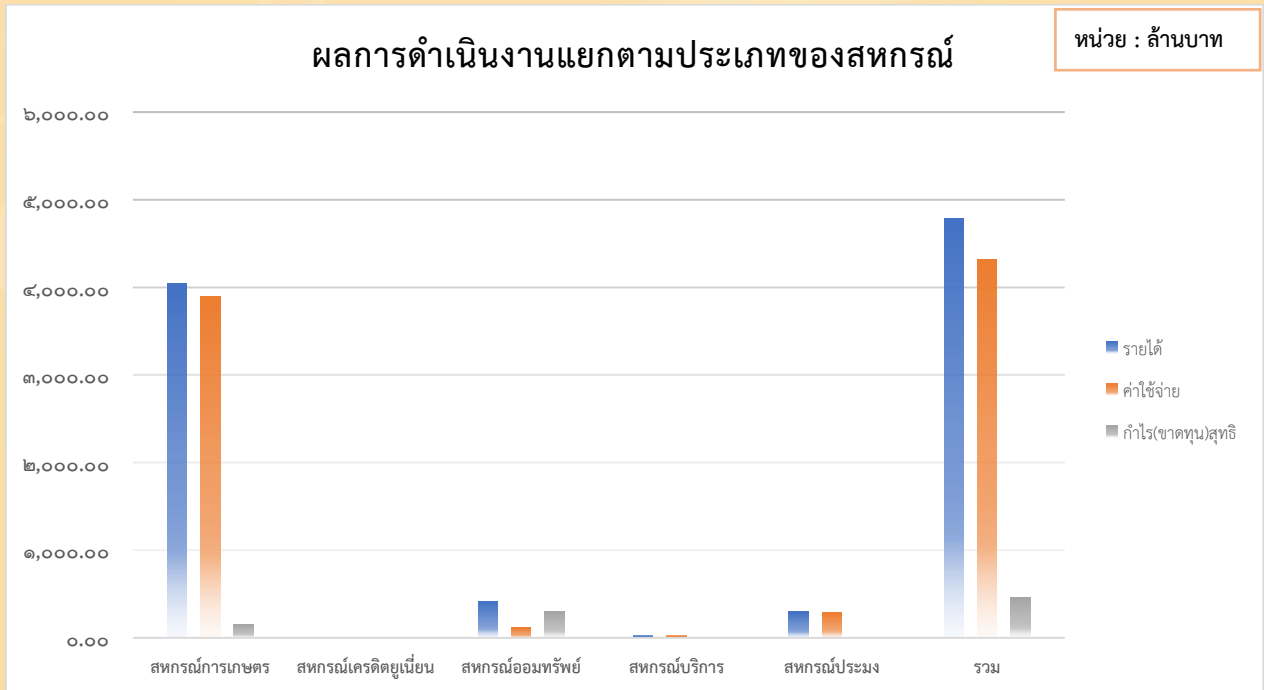
สหกรณ์การเกษตร ในปี ๒๕๖๕ สหกรณ์การเกษตร มีผลกำไรสุทธิ จำนวน ๑๕๓.๑๐ ล้านบาท ปี ๒๕๖๔ มีผลกำไรสุทธิ จำนวน ๔๒.๐๕ ล้านบาท ผลการดำเนินงานประจำปี ๒๕๖๕ เทียบกับปี ๒๕๖๔ เพิ่มขึ้น จำนวน ๑๑๑.๐๔ ล้านบาท

สหกรณ์เครดิตยูเนียน ในปี ๒๕๖๕ สหกรณ์เครดิตยูเนียน มีผลกำไรสุทธิ จำนวน ๐.๙๖ ล้านบาท ปี ๒๕๖๔ มีผลกำไรสุทธิ จำนวน ๒.๐๕ ล้านบาท ผลการดำเนินงานประจำปี ๒๕๖๕ เทียบกับปี ๒๕๖๔ ลดลงจำนวน ๑.๐๙ ล้านบาท

สหกรณ์ออมทรัพย์ ในปี ๒๕๖๕ สหกรณ์ออมทรัพย์ มีผลกำไรสุทธิ จำนวน ๓๐๐.๙๐ ล้านบาท ปี ๒๕๖๔ มีผลกำไรสุทธิ จำนวน ๒๙๐.๘๘ ล้านบาท ผลการดำเนินงานประจำปี ๒๕๖๕ เทียบกับปี ๒๕๖๔ เพิ่มขึ้นจำนวน ๑๐.๐๒ ล้านบาท

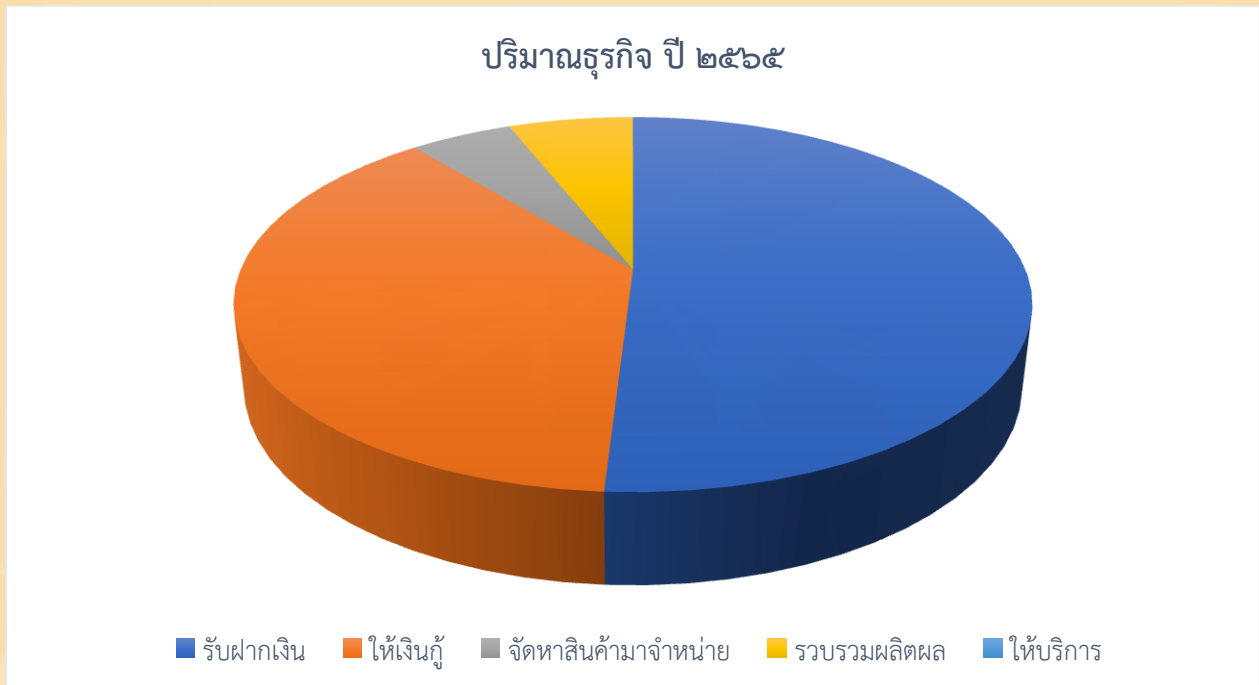
สหกรณ์บริการ ปี ๒๕๖๕ สหกรณ์บริการ มีผลกำไรสุทธิ จำนวน ๐.๖๖ ล้านบาท ปี ๒๕๖๔ มีผลขาดทุนสุทธิ จำนวน ๐.๑๓ ล้านบาท ผลการดำเนินงานประจำปี ๒๕๖๕ เทียบกับปี ๒๕๖๔ เพิ่มขึ้นจำนวน ๐.๕๓ ล้านบาท

สหกรณ์ประมง ปี ๒๕๖๕ สหกรณ์ประมง มีผลกำไรสุทธิ จำนวน ๕.๕๑ ล้านบาท ปี ๒๕๖๔ มีผลกำไรสุทธิ จำนวน ๓.๖๓ ล้านบาท ผลการดำเนินงานประจำปี ๒๕๖๕ เทียบกับปี ๒๕๖๔ เพิ่มขึ้นจำนวน ๑.๘๘ ล้านบาท



◆ ปริมาณธุรกิจ ◆

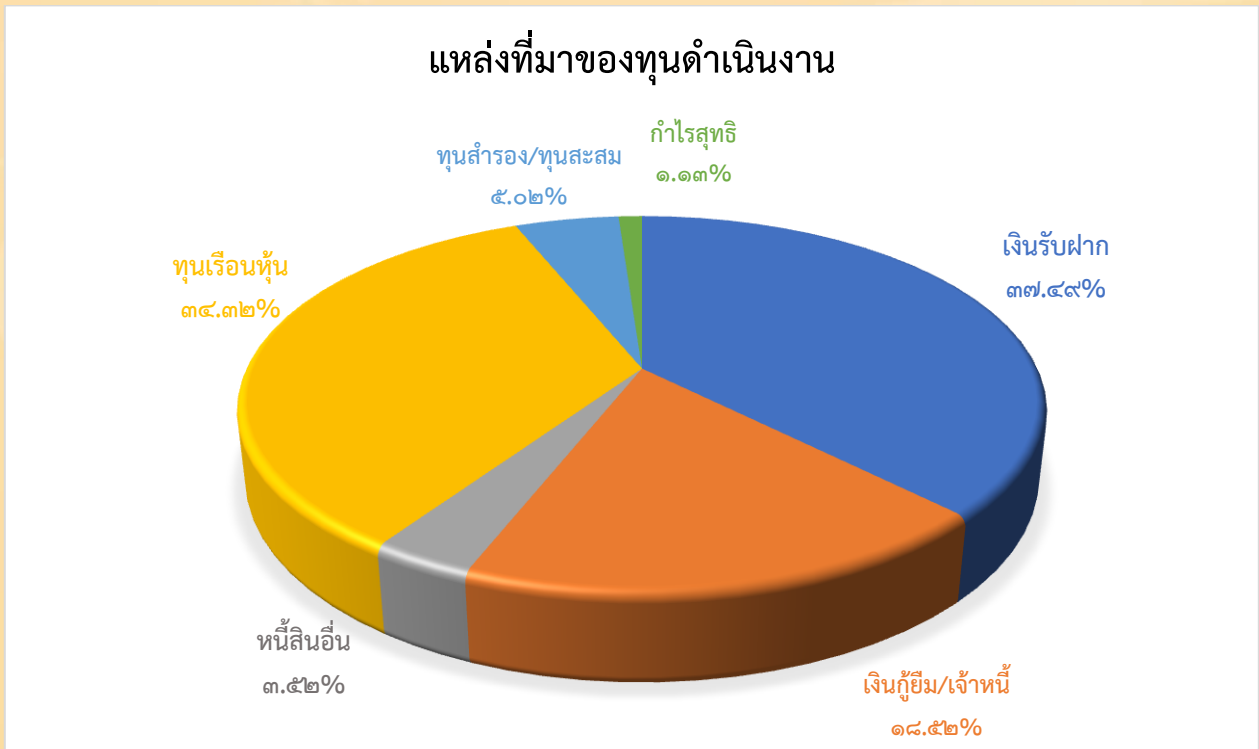
ในรอบปีที่ผ่านมา สหกรณ์มีดำเนินธุรกิจ โดยมีมูลค่าธุรกิจรวม จำนวน ๓๕,๙๗๐.๔๔ ล้านบาท ประกอบด้วยธุรกิจเงินรับฝาก จำนวน ๑๘,๓๒๘.๓๐ ล้านบาท ซึ่งสูงเป็นอันดับหนึ่ง คิดเป็นร้อยละ ๕๐.๙๕ รองลงมาเป็นธุรกิจเงินให้กู้ จำนวน ๑๓,๖๗๙.๖๓ ล้านบาท ร้อยละ ๓๘.๐๓ ธุรกิจรวบรวมและแปรรูปผลิตภัณฑ์ จำนวน ๒,๗๑๓.๕๙ ล้านบาท ร้อยละ ๖.๐๔ ธุรกิจจัดหาสินค้ามาจำหน่าย จำนวน ๑,๗๘๖.๓๔ ล้านบาท ร้อยละ ๔.๙๗ และธุรกิจให้บริการและส่งเสริมการเกษตร จำนวน ๒.๕๘ ล้านบาท ร้อยละ ๐.๐๑ ตามลำดับ สามารถสรุปตามแผนภาพด้านล่างนี้



♦ **ทุนดำเนินงาน** ♦

ณ วันที่ ๓๐ กันยายน ๒๕๖๕ สหกรณ์ในจังหวัดเชียงรายมีทุนดำเนินงานรวมทั้งสิ้น ๑๕,๐๑๗.๑๗ ล้านบาท ประกอบด้วย

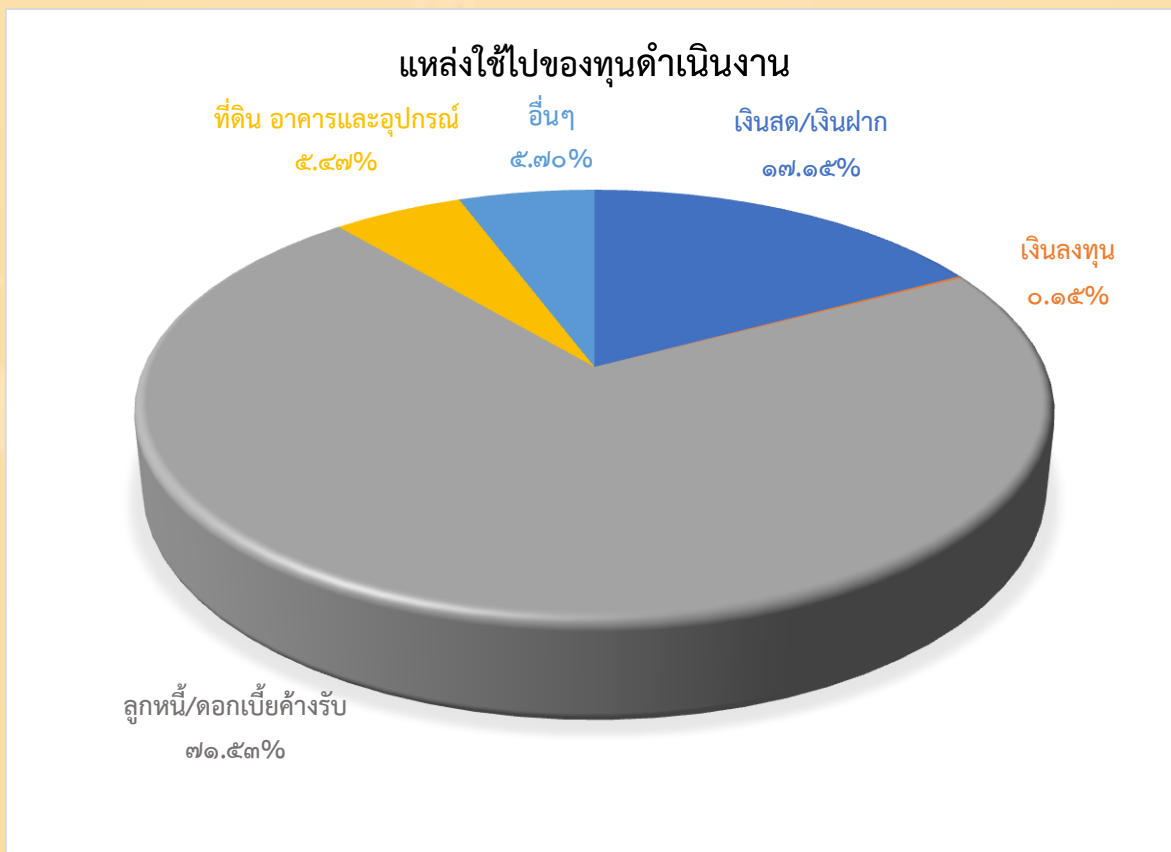
รายการ	จำนวนเงิน (ล้านบาท)	ร้อยละ
เงินรับฝาก	๕,๖๓๐.๐๒	๓๗.๔๙
เงินกู้ยืม/เจ้าหนี้	๒,๗๘๑.๒๔	๑๘.๕๒
หนี้สินอื่น	๕๒๗.๙๘	๓.๕๒
ทุนเรือนหุ้น	๕,๑๕๔.๑๖	๓๔.๓๒
ทุนสำรอง/ทุนสะสม	๗๕๓.๙๙	๕.๐๒
กำไรสุทธิ	๑๖๙.๗๘	๑.๑๓
รวม	๑๕,๐๑๗.๑๗	๑๐๐.๐๐



◆ แหล่งใช้ไปของทุนดำเนินงาน ◆

ทุนดำเนินงานของสหกรณ์ ณ วันที่ ๓๐ กันยายน ๒๕๖๕ จำนวน ๑๕,๐๑๗.๑๗ ล้านบาท สหกรณ์ได้นำไปลงทุนในทรัพย์สินต่างๆ เพื่อสร้างผลตอบแทนให้แก่สหกรณ์แยกได้ดังนี้

รายการ	จำนวนเงิน (ล้านบาท)	ร้อยละ
เงินสด/เงินฝาก	๒,๕๗๕.๔๒	๑๗.๑๕
เงินลงทุน	๒๑.๘๔	๐.๑๕
ลูกหนี้/ดอกเบี้ยค้างรับ	๑๐,๗๔๒.๐๒	๗๑.๕๓
ที่ดินอาคารและอุปกรณ์	๘๒๑.๙๙	๕.๔๗
อื่น ๆ	๘๕๕.๙๐	๕.๗๐
รวม	๑๕,๐๑๗.๑๗	๑๐๐.๐๐



ภาคผนวก

สำนักงานตรวจบัญชีสหกรณ์เชียงราย มอบเงินการศึกษาโรงเรียนในถิ่นทุรกันดาร ในสังกัด กก.ตชด.ที่ ๓๒
ในพื้นที่จังหวัดเชียงราย

วันที่ ๒๑ กันยายน ๒๕๖๕ นายสุบรรณ จำปา รักษาการผู้เชี่ยวชาญด้านการบัญชีและการสอบบัญชี สำนักงานตรวจบัญชีสหกรณ์ที่ ๗ นางจีราภรณ์ ศิริสุข หัวหน้าสำนักงานตรวจบัญชีสหกรณ์เชียงราย พร้อมด้วยบุคลากรในสังกัด ร่วมมอบเงินการศึกษาโรงเรียนในถิ่นทุรกันดาร ในสังกัดกองบัญชาการตำรวจตระเวนชายแดน ที่ ๓๒ ในพื้นที่จังหวัดเชียงราย ประกอบด้วย

- กองกำกับการตำรวจตระเวนชายแดนที่ ๓๒ จำนวน ๕,๐๐๐ บาท
- ศูนย์การเรียนรู้ตำรวจตระเวนชายแดนบ้านห้วยน้ำกั้น จังหวัดเชียงราย จำนวน ๕๐,๐๐๐ บาท
- ศูนย์การเรียนรู้ตำรวจตระเวนชายแดนบ้านห้วยกู่ก จังหวัดเชียงราย จำนวน ๕๐,๐๐๐ บาท
- โรงเรียนตำรวจตระเวนชายแดนเจ้าพ่อหลวงอุปถัมภ์ ๔ จังหวัดเชียงราย จำนวน ๕๐,๐๐๐ บาท

เพื่อช่วยเหลือเด็กนักเรียนให้มีคุณภาพชีวิตที่ดีขึ้น ทั้งด้านสุขภาพอนามัยทางร่างกายและพัฒนาด้านจิตใจ มีความพร้อมที่จะเรียนรู้ทั้งด้านวิชาการและทักษะชีวิตได้อย่างเต็มศักยภาพ ให้บรรลุวัตถุประสงค์ตามโครงการพัฒนาเด็กและเยาวชนในถิ่นทุรกันดาร โดยมี พ.ต.อ.อดุลย์ สิริสิทธิพันธ์ ผู้กำกับการตำรวจตระเวนชายแดนที่ ๓๒ พร้อมด้วยข้าราชการในสังกัดตำรวจตระเวนชายแดนที่ ๓๒ เป็นผู้แทนรับมอบเงินการศึกษาฯ ณ กองกำกับการตำรวจตระเวนชายแดนที่ ๓๒ ค่ายพญาเมือง อำเภอเมือง จังหวัดพะเยา



สำนักงานตรวจบัญชีสหกรณ์เชียงราย ร่วมงานปล่อยพันธุ์สัตว์น้ำ เนื่องในวันประมงแห่งชาติ ประจำปี ๒๕๖๕

วันที่ ๘ กันยายน ๒๕๖๕ นางจิราภรณ์ ศิริสุข หัวหน้าสำนักงานตรวจบัญชีสหกรณ์เชียงราย มอบหมายให้นายอนุชิต อีนคำ นักวิชาการตรวจสอบบัญชีชำนาญการ พร้อมด้วยบุคลากรในสังกัด ร่วมงานปล่อยพันธุ์สัตว์น้ำ เนื่องในวันประมงแห่งชาติ ประจำปี ๒๕๖๕ ณ หนองป่าเฮี้ย บ้านร่องปลาข้าว ตำบลนางแล อำเภอเมือง จังหวัดเชียงราย โดยมี นายพินิจ แก้วจิตคงทอง รองผู้ว่าราชการจังหวัดเชียงราย เป็นประธานในพิธีเปิดงาน



สำนักงานตรวจบัญชีสหกรณ์เชียงราย ร่วมประชุมคณะกรรมการพิจารณาเงินกู้โครงการสร้างความเข้มแข็งให้กับกลุ่มเกษตรกรเพื่อเข้าถึงแหล่งเงินทุนในการผลิตและการตลาด ระดับจังหวัด ครั้งที่ ๑/๒๕๖๕

วันพฤหัสบดีที่ ๑๘ สิงหาคม ๒๕๖๕ เวลา ๑๓.๓๐ น. นางจิราภรณ์ ศิริสุข หัวหน้าสำนักงานตรวจบัญชีสหกรณ์เชียงราย ร่วมประชุมคณะกรรมการพิจารณาเงินกู้โครงการสร้างความเข้มแข็งให้กับกลุ่มเกษตรกรเพื่อเข้าถึงแหล่งเงินทุนในการผลิตและการตลาด ระดับจังหวัด ครั้งที่ ๑/๒๕๖๕ โดยมีนายพินิจ แก้วจิตคงทอง รองผู้ว่าราชการจังหวัดเชียงราย เป็นประธานในการประชุม เพื่อร่วมกันพิจารณาอนุมัติเงินกองทุนสงเคราะห์เกษตรกร โครงการสร้างความเข้มแข็งให้กับกลุ่มเกษตรกร เพื่อเข้าถึงแหล่งเงินทุนในการผลิตและการตลาด จำนวน ๑๑ แห่ง เป็นจำนวนเงิน ๕,๗๕๗,๐๐๐ บาท โดยมีหัวหน้าสำนักงานสหกรณ์จังหวัดเชียงราย หัวหน้าสำนักงานสภาเกษตรกรจังหวัดเชียงราย ผู้แทนสำนักงานเกษตรจังหวัดเชียงราย ผู้แทนสำนักงาน อ.ก.ส.จังหวัดเชียงราย และเจ้าหน้าที่ที่เกี่ยวข้องของสำนักงานสหกรณ์จังหวัดเชียงราย เข้าร่วมการประชุมดังกล่าว โดยพร้อมเพรียงกัน ณ ห้องประชุมใหญ่สำนักงานสหกรณ์จังหวัดเชียงราย ชั้น ๓ ถนนพหลโยธิน ตำบลเวียง อำเภอเมือง จังหวัดเชียงราย โดยประธานในที่ประชุม ฯ ได้แนะนำให้กลุ่มเกษตรกรใช้เงินกู้ให้เป็นไปตามวัตถุประสงค์ในการขอู้ เพื่อให้เกิดประโยชน์ต่อสมาชิกอย่างแท้จริง



สำนักงานตรวจบัญชีสหกรณ์เชียงราย ร่วมประชุมเชิงปฏิบัติการ
เรื่อง “การติดตามผลการปฏิบัติงานโครงการพัฒนาศักยภาพการดำเนินธุรกิจของสหกรณ์
กลุ่มเกษตรกร และธุรกิจชุมชน ในพื้นที่สำนักงานตรวจบัญชีสหกรณ์ที่ ๗”

วันที่ ๑๘ สิงหาคม ๒๕๖๕ นายอำพันธ์ เวฬุตันติ อธิบดีกรมตรวจบัญชีสหกรณ์ เป็นประธานเปิดการประชุมเชิงปฏิบัติการ เรื่อง การติดตามผลการปฏิบัติงาน โครงการพัฒนาศักยภาพการดำเนินธุรกิจของสหกรณ์กลุ่มเกษตรกร และธุรกิจชุมชน ในพื้นที่สำนักงานตรวจบัญชีสหกรณ์ที่ ๗ ระหว่างวันที่ ๑๗ – ๑๘ สิงหาคม ๒๕๖๕ เพื่อติดตามความก้าวหน้าผลการปฏิบัติงานโครงการพัฒนาศักยภาพการดำเนินธุรกิจของสหกรณ์ กลุ่มเกษตรกร และธุรกิจชุมชน ในพื้นที่สำนักงานตรวจบัญชีสหกรณ์ที่ ๗ เพิ่มศักยภาพผู้สอบบัญชี ด้านการจัดทำรายงานทางการเงิน รวมถึงรับทราบปัญหาและอุปสรรคในการปฏิบัติงานของหน่วยงานในสังกัด ในการพัฒนาศักยภาพการดำเนินธุรกิจของสหกรณ์ กลุ่มเกษตรกร และธุรกิจชุมชน โดยมีนางพิศมัย อรรถธรรมสุนทร ผู้อำนวยการสำนักงานตรวจบัญชีสหกรณ์ที่ ๗ นางจิราภรณ์ ศิริสุข หัวหน้าสำนักงานตรวจบัญชีสหกรณ์เชียงราย พร้อมด้วยหัวหน้าสำนักงานฯ และบุคลากรในพื้นที่ สำนักงานตรวจบัญชีสหกรณ์ที่ ๗ ร่วมรับฟังการอบรมดังกล่าว โดยจัดขึ้น ณ โรงแรมไชนีนารายณ์ ริเวอร์ไซด์ อำเภอเมือง จังหวัดเชียงราย



สำนักงานตรวจบัญชีสหกรณ์เชียงราย ร่วมพิธีถวายเครื่องราชสักการะและวางพานพุ่ม
และพิธีจุดเทียนถวายพระพรชัยมงคล สมเด็จพระนางเจ้าสิริกิติ์ พระบรมราชินีนาถ
พระบรมราชชนนีพันปีหลวง เนื่องในโอกาส มหามงคลเฉลิมพระชนมพรรษา ๙๐ พรรษา
๑๒ สิงหาคม ๒๕๖๕

วันที่ ๑๒ สิงหาคม ๒๕๖๕ เวลา ๑๘.๐๐ น. นางจีราภรณ์ ศิริสุข หัวหน้าสำนักงานตรวจบัญชีสหกรณ์
เชียงราย มอบหมายให้ นางฉวีฉกา ดาวลามา นักวิชาการตรวจสอบบัญชีชำนาญการพิเศษ พร้อมด้วยบุคลากร
ในสังกัด เข้าร่วมพิธีถวายเครื่องราชสักการะและวางพานพุ่ม และพิธีจุดเทียนถวายพระพรชัยมงคล สมเด็จพระนาง
เจ้าสิริกิติ์ พระบรมราชินีนาถ พระบรมราชชนนีพันปีหลวง เนื่องในโอกาสมหามงคลเฉลิมพระชนมพรรษา ๙๐
พรรษา ๑๒ สิงหาคม ๒๕๖๕ โดยมี โดยมีนายภาสกร บุญญลักษม์ ผู้ว่าราชการจังหวัดเชียงราย เป็นประธาน
ประกอบพิธีวางพานพุ่ม และจุดเทียนถวายพระพรชัยมงคล นำกล่าวกราบบังคมทูลถวายพระพรชัยมงคล
และร่วมขับร้องบทเพลงสดุดีพระแม่ไทย ณ ศูนย์ประชุมและแสดงสินค้านานาชาติ GMS ตำบลริมกก อำเภอเมือง
จังหวัดเชียงราย



สำนักงานตรวจบัญชีสหกรณ์เชียงราย จัดกิจกรรมเคารพธงชาติและร้องเพลงชาติไทย และพิธีถวายสัตย์
ปฏิญาณเพื่อการเป็นข้าราชการที่ดีและพลังของแผ่นดิน

วันที่ ๒๗ กรกฎาคม ๒๕๖๕ นางจิราภรณ์ ศิริสุข หัวหน้าสำนักงานตรวจบัญชีสหกรณ์เชียงราย นำข้าราชการ พนักงานราชการและบุคลากรในสำนักงานตรวจบัญชีสหกรณ์เชียงราย จัดกิจกรรมเชิญธงชาติไทย และร้องเพลงชาติไทย เพื่อแสดงออกถึงความจงรักภักดีต่อชาติ ศาสนา พระมหากษัตริย์ ในการนี้ได้ร่วมกันถวายสัตย์ ปฏิญาณเพื่อการเป็นข้าราชการที่ดีและพลังของแผ่นดิน เนื่องในโอกาสวันเฉลิมพระชนมพรรษา ๒๘ กรกฎาคม ๒๕๖๕ โดยแสดงความมุ่งมั่นแน่วแน่ที่จะปฏิบัติหน้าที่ตามรอยพระยุคลบาทในฐานะข้าของแผ่นดิน เพื่อสร้างประโยชน์สุขแก่ประชาชนและประเทศชาติสืบไป ณ บริเวณหน้าสำนักงานตรวจบัญชีสหกรณ์เชียงราย อำเภอเมือง จังหวัดเชียงราย



สำนักงานตรวจบัญชีสหกรณ์เชียงราย ร่วมประชุมพิจารณางบการเงิน และยื่นยันยอดสมาชิก
สหกรณ์การเกษตรอำเภอเวียงแก่น จำกัด

วันที่ ๒๕ กรกฎาคม ๒๕๖๕ นางจีราภรณ์ ศิริสุข หัวหน้าสำนักงานตรวจบัญชีสหกรณ์เชียงราย มอบหมายให้ นางณณิศา ดาวลाम นักวิชาการตรวจสอบบัญชีชำนาญการพิเศษ ร่วมประชุมพิจารณางบการเงิน เพื่อให้ ข้อเสนอแนะแก่กรรมการสหกรณ์ในการประชุมครั้งนี้และยื่นยันยอดสมาชิก สหกรณ์การเกษตรอำเภอเวียงแก่น จำกัด จังหวัดเชียงราย



สำนักงานตรวจบัญชีสหกรณ์เชียงราย ลงพื้นที่กำกับให้คำแนะนำการใช้งานพร้อมทั้งแก้ไขปัญหาการใช้งาน
โปรแกรมระบบบัญชีสหกรณ์ครบวงจร (FAS) และทำการติดตั้ง Application Smart ๔M
ให้แก่สหกรณ์เครดิตยูเนียนห้วยซ้อสหชุมชน จำกัด และสหกรณ์เครดิตยูเนียนศรีดอนมูล จำกัด

วันที่ ๒๐ กรกฎาคม ๒๕๖๕ นางจีราภรณ์ ศิริสุข หัวหน้าสำนักงานตรวจบัญชีสหกรณ์เชียงราย มอบหมายให้
กลุ่มงานไอทีลงพื้นที่กำกับให้คำแนะนำการใช้งานพร้อมทั้งแก้ไขปัญหาการใช้งานโปรแกรมระบบบัญชีสหกรณ์
ครบวงจร (FAS) และทำการติดตั้ง Application Smart ๔M ที่พัฒนาโดยกรมตรวจบัญชีสหกรณ์ ให้แก่สหกรณ์
เครดิตยูเนียนห้วยซ้อสหชุมชน จำกัด อำเภอเชียงของ และสหกรณ์เครดิตยูเนียนศรีดอนมูล จำกัด อำเภอเชียงแสน
จังหวัดเชียงราย เพื่อให้เจ้าหน้าที่สหกรณ์มีความเข้าใจในการใช้โปรแกรมระบบบัญชีสหกรณ์และ Application
Smart ๔M มีเครื่องมือในการปฏิบัติงานได้อย่างรวดเร็ว มีประสิทธิภาพเสริมสร้างความเข้มแข็งทางการเงิน
ของสหกรณ์ ให้มีระบบการเงินการบัญชีและมีการควบคุมภายในที่ดี



สำนักงานตรวจบัญชีสหกรณ์เชียงราย ร่วมพิธีเปิดการอบรม หลักสูตร “การจัดทำบัญชีต้นกล้าเศรษฐกิจพอเพียง และบัญชีรับ - จ่ายในครัวเรือน ผ่านระบบออนไลน์ GIN Conference

วันที่ ๙ กรกฎาคม ๒๕๖๕ นางจิราภรณ์ ศิริสุข หัวหน้าสำนักงานตรวจบัญชีสหกรณ์เชียงราย และบุคลากรในสังกัด ร่วมพิธีเปิดการอบรม โครงการ “การถ่ายทอดความรู้เกี่ยวกับการจัดทำบัญชีต้นกล้าเศรษฐกิจพอเพียง บัญชีรับ - จ่าย ในครัวเรือน ให้แก่นักเรียนและครูในสังกัดสำนักงานคณะกรรมการการศึกษาขั้นพื้นฐาน” ปีงบประมาณ ๒๕๖๕ โดยมีนายอำพันรุ้ เวหุตันติ อธิบดีกรมตรวจบัญชีสหกรณ์ เป็นประธานในพิธีเปิดอบรมผ่านระบบออนไลน์ GIN Conference ณ ห้องประชุม ตลาดเกษตรกรจังหวัดเชียงราย อำเภอเมือง จังหวัดเชียงราย เพื่อให้ผู้แทนนักเรียนและครู จำนวน ๒๔ โรงเรียนสังกัดสำนักงานคณะกรรมการการศึกษาขั้นพื้นฐาน ในพื้นที่จังหวัดเชียงราย ได้มีความรู้เกี่ยวกับบัญชีต้นกล้าเศรษฐกิจพอเพียง และบัญชีรับ - จ่ายในครัวเรือน เพื่อนำไปถ่ายทอดความรู้ให้กับเด็กและเยาวชน ส่งผลให้มีวินัยทางการเงิน รู้จักการออมเงิน วางแผนทางการเงิน และนำไปสู่การลงทุนในอนาคต



สำนักงานตรวจบัญชีสหกรณ์เชียงราย เข้าติดตามการจัดทำบัญชีกิจกรรมสหกรณ์นักเรียน และอบรมโครงการ
ต้นกล้าความดี สู่วิถีเศรษฐกิจพอเพียง ณ โรงเรียนตำรวจตระเวนชายแดนศรีสมวงศ์

วันที่ ๑๕ มิถุนายน ๒๕๖๕ นางจิราภรณ์ ศิริสุข หัวหน้าสำนักงานตรวจบัญชีสหกรณ์เชียงราย มอบหมาย
ให้ นางสาวภาวิณี เทพอุดม นักวิชาการตรวจสอบบัญชีปฏิบัติการ พร้อมคณะ เข้าติดตามการจัดทำบัญชีกิจกรรม
สหกรณ์นักเรียน และอบรมโครงการต้นกล้าความดี สู่วิถีเศรษฐกิจพอเพียง โดยเป็นโรงเรียนกลุ่มเป้าหมายใน
โครงการพัฒนาเด็กและเยาวชนในถิ่นทุรกันดารตามพระราชดำริ สมเด็จพระกนิษฐาธิราชเจ้า กรมสมเด็จพระเทพ
รัตนราชสุดาฯ สยามบรมราชกุมารี ณ โรงเรียนตำรวจตระเวนชายแดนศรีสมวงศ์ ตำบลแม่ฟ้าหลวง อำเภอแม่ฟ้า
หลวง จังหวัดเชียงราย เพื่อเป็นการขยายผลการถ่ายทอดความรู้และส่งเสริมการจัดทำบัญชีให้แก่เด็กและเยาวชน
ปลูกฝังให้รักการจดบันทึกบัญชี สร้างวินัยทางการเงินและการออม อันจะเป็นพื้นฐานสำคัญในการนำไปใช้ใน
ชีวิตประจำวันของตนเอง ครอบครัว และชุมชน อีกทั้งได้มอบอุปกรณ์กีฬาเพื่อเสริมสร้างการออกกำลังกายให้มี
สุขภาพร่างกายที่แข็งแรง



สำนักงานตรวจบัญชีสหกรณ์เชียงราย เข้าติดตามการจัดทำบัญชีกิจกรรมสหกรณ์นักเรียน และอบรมโครงการ
ต้นกล้าความดี สู่วิถีเศรษฐกิจพอเพียง ณ โรงเรียน ตชด.ทอท.เฉลิมพระเกียรติฯ

วันที่ ๑๓ มิถุนายน ๒๕๖๕ นางจีราภรณ์ ศิริสุข หัวหน้าสำนักงานตรวจบัญชีสหกรณ์เชียงราย มอบหมาย
ให้ นางสาวกัญนิศา เปี้ยสาย นักวิชาการตรวจสอบบัญชีปฏิบัติการ พร้อมคณะ เข้าติดตามการจัดทำบัญชีกิจกรรม
สหกรณ์นักเรียน และอบรมโครงการต้นกล้าความดี สู่วิถีเศรษฐกิจพอเพียง โดยเป็นโรงเรียนกลุ่มเป้าหมาย
ในโครงการพัฒนาเด็กและเยาวชนในถิ่นทุรกันดารตามพระราชดำริ สมเด็จพระกนิษฐาธิราชเจ้า กรมสมเด็จพระเทพ
รัตนราชสุดาฯ สยามบรมราชกุมารี ณ โรงเรียน ตชด.ทอท.เฉลิมพระเกียรติฯ ตำบลแม่สลองใน อำเภอแม่ฟ้าหลวง
จังหวัดเชียงราย เพื่อเป็นการขยายผลการถ่ายทอดความรู้และส่งเสริมการจัดทำบัญชีให้แก่เด็กและเยาวชน ปลุกฝัง
ให้รักการจดบันทึกบัญชี สร้างวินัยทางการเงินและการออม อันจะเป็นพื้นฐานสำคัญในการนำไป
ใช้ในชีวิตประจำวันของตนเอง ครอบครัว และชุมชน อีกทั้งได้มอบอุปกรณ์กีฬาเพื่อเสริมสร้างการออกกำลังกาย
ให้มีสุขภาพร่างกายที่แข็งแรง



สำนักงานตรวจบัญชีสหกรณ์เชียงราย จัดกิจกรรมจิตอาสาเฉลิมพระเกียรติสมเด็จพระนางเจ้าฯ พระบรมราชินี เนื่องในวันเฉลิมพระชนมพรรษา ๓ มิถุนายน ๒๕๖๕

วันที่ ๖ มิถุนายน ๒๕๖๕ นางจิราภรณ์ ศิริสุข หัวหน้าสำนักงานตรวจบัญชีสหกรณ์เชียงราย พร้อมด้วยบุคลากรในสังกัดฯ ร่วมกิจกรรมจิตอาสาบำเพ็ญสาธารณประโยชน์ และบำเพ็ญสาธารณกุศลเฉลิมพระเกียรติสมเด็จพระนางเจ้าฯ พระบรมราชินี เนื่องในวันเฉลิมพระชนมพรรษา ๓ มิถุนายน ๒๕๖๕

ด้วยความสำนึกในพระมหากรุณาธิคุณ ที่พระองค์ทรงปฏิบัติพระราชกรณียกิจที่ผ่านมาอย่างต่อเนื่อง รวมถึงทรงเห็นความสำคัญของโครงการที่น้อมนำ พระปณิธาน พระราชดำริ พระราโชวาท ที่ทำให้ประเทศชาติมีความมั่นคง และสร้างความอยู่ดีมีสุขของประชาชน สำนักงานตรวจบัญชีสหกรณ์เชียงรายจึงร่วมกันทำกิจกรรมจิตอาสาบำเพ็ญสาธารณประโยชน์ ความสะอาดและบำรุงรักษาต้นไม้บริเวณสำนักงานและภายนอกกรอบๆสำนักงาน ณ สำนักงานตรวจบัญชีสหกรณ์เชียงราย ต.เวียง อ.เมือง จ.เชียงราย



สำนักงานตรวจบัญชีสหกรณ์เชียงราย ร่วมประชุมใหญ่สามัญประจำปี ๒๕๖๔
สำหรับปีสิ้นสุดวันที่ ๓๐ กันยายน ๒๕๖๔ สหกรณ์ผู้เลี้ยงโคเนื้ออำเภอแม่สรวย จำกัด

วันที่ ๒๔ พฤษภาคม ๒๕๖๕ นางสาวศิริลักษณ์ หน่อแก้ว นักวิชาตรวจสอบบัญชีชำนาญการ สำนักงานตรวจบัญชีสหกรณ์เชียงราย ร่วมประชุมใหญ่สามัญประจำปี สำหรับปีสิ้นสุดวันที่ ๓๐ กันยายน ๒๕๖๔ สหกรณ์ผู้เลี้ยงโคเนื้ออำเภอแม่สรวย จำกัด เพื่อให้ข้อเสนอแนะแก่สมาชิกของสหกรณ์ในการประชุม ครั้งนี้ยังได้มีการเลือกตั้งคณะกรรมการผู้ตรวจสอบกิจการวาระใหม่ ณ อาคารอเนกประสงค์ อาคารสุภาพระ อบต.แม่พริก อำเภอแม่สรวย จังหวัดเชียงราย



สำนักงานตรวจบัญชีสหกรณ์เชียงราย ร่วมเฝ้าฯ รับเสด็จ สมเด็จพระกนิษฐาธิราชเจ้า
กรมสมเด็จพระเทพรัตนราชสุดาฯ สยามบรมราชกุมารี ณ โรงเรียนตำรวจตระเวนชายแดนเจ้าพ่อหลวง
อุปถัมภ์ ๔ อำเภอแม่ฟ้าหลวง จังหวัดเชียงราย

วันที่ ๑๔ กุมภาพันธ์ ๒๕๖๕ นางฉนิศา ดาวลาม นักวิชาการตรวจสอบบัญชีชำนาญการ พิเศษ พร้อมด้วยบุคลากรในสังกัด เฝ้าฯ รับเสด็จ สมเด็จพระกนิษฐาธิราชเจ้า กรมสมเด็จพระเทพรัตนราชสุดาฯ สยามบรมราชกุมารี ในวโรกาสทรงติดตามความก้าวหน้าของโครงการพระราชดำริน โรงเรียนตำรวจตระเวนชายแดนเจ้าพ่อหลวงอุปถัมภ์ ๔ อำเภอแม่ฟ้าหลวง จังหวัดเชียงราย เพื่อติดตามผลตามโครงการส่งเสริมสหกรณ์ตามพระราชดำริ ซึ่งกรมตรวจบัญชีสหกรณ์ได้สนับสนุนกิจกรรมสหกรณ์นักเรียนโดยจัดฝึกอบรมและให้คำแนะนำเรื่องการค้าขายในกิจกรรมสหกรณ์นักเรียน การบันทึกบัญชี การจัดการเรียนรู้โดยใช้วิชาสหกรณ์เป็นแกนกลางแก่นักเรียน ครู ฝึกทักษะการทำงานร่วมกันให้กับคณะกรรมการนักเรียน โดยมี ครูกิจกรรมสหกรณ์นักเรียนเป็นพี่เลี้ยง และการจัดตั้งศูนย์การเรียนรู้ด้านบัญชี เพื่อส่งเสริมและ สนับสนุนให้โรงเรียนที่เข้าร่วมโครงการฯ เป็นศูนย์กลางการถ่ายทอดความรู้ด้านบัญชี



แหล่งท่องเที่ยวจังหวัดเชียงราย

วัดร่องขุน



วัดร่องขุน (Wat Rong Khun) ตั้งอยู่ที่จังหวัดเชียงราย ได้รับการบูรณะโดยอาจารย์เฉลิม ชัยโมชิตพิพัฒน จิตรกรชาวเชียงราย ผู้เป็นศิลปินแห่งชาติสาขาทัศนศิลป์ (จิตรกรรม) จากวัดเล็ก ๆ ซึ่งอยู่ในสภาพค่อนข้างเสื่อมโทรมนี้ได้กลายเป็นศาสนสถานที่สวยงามด้วยสถาปัตยกรรมและงานศิลปะเต็มไปดด้วยลวดลายอ่อนช้อยประณีตดึงดูดนักท่องเที่ยวให้มาเยี่ยมชมวัดนี้อย่างคับคั่งตลอดปี อุโบสถของวัดร่องขุนมีสีขาวบริสุทธิ์สะอาดซึ่งได้กลายเป็นเอกลักษณ์เป็นที่จดจำของนักท่องเที่ยวชาวต่างชาติซึ่งพากันเรียกวัดร่องขุนว่าวัดขาว (Thailand White Temple) ประดับประดาด้วยช่อฟ้าใบระกาอย่างวิจิตรอลังการตามด้วยลวดลายอ่อนช้อยอื่น ๆ อีกมากมายเป็นเชิงชั้นลดหลั่นกันลงมาหน้าบันประดับด้วยพญานาคและติดกระจกระยิบระยับโดยความตั้งใจของผู้สร้างนั้นต้องการสื่อสัญลักษณ์ต่าง ๆ ในพุทธศาสนาโดยสีขาวหมายถึงพระบริสุทธิ์คุณส่วนนกระฉากหมายถึงพระปัญญาธิคุณของพระพุทธเจ้าที่ส่องแสงโชติช่วงสว่างนอกจากนี้ตัวพระอุโบสถยังสร้างอยู่บนเนินเตี้ยๆที่มีทะเลสาบใสสะอาดสะท้อนเงาอาคารได้อย่างชัดเจนและทางเดินเข้าอุโบสถที่เป็นสะพานทอดยาวนั้นก็หมายถึงการเดินทางข้ามวิญญูสงสารมุ่งสู่พุทธภูมิส่วนบนของหลังคาได้นำหลักธรรมอันสำคัญยิ่งคือศีลสมาธิปัญญามาแสดงออกในรูปของสัตว์ในช่อฟ้าชั้นต่างๆและภายในอุโบสถยังมีภาพจิตรกรรมฝาผนังรวมทั้งอาคารแสดงภาพวาดที่ตั้งอยู่ภายในบริเวณวัดเพื่อแสดงผลงานของอาจารย์เฉลิมชัยให้นักท่องเที่ยวได้ชื่นชมอีกเช่นกัน

สิงห์ปาร์ค



ตั้งอยู่ริมถนนสายเด่นห้า – ดงมะตะ ห่างจากเมืองเชียงราย ไปทางเดียวกับวัดร่องขุ่น ประมาณ ๙ กิโลเมตร เลี้ยวเข้าปากทางแยกวัดร่องขุ่น ขับเลยวัดไปอีกราว ๕ กิโลเมตร สิงค์ปาร์ค ชื่อเดิมคือ ไร่บุญรอด ตั้งอยู่เลขที่ ๙๙ หมู่ที่ ๑ บ้านแม่กรณ์ ตำบลแม่กรณ์ อ. เมือง จ. เชียงราย มีพื้นที่ประมาณ ๘,๖๐๐ ไร่ ครอบคลุม ๔ ตำบล คือ ด้านทิศเหนือติดกับตำบลดอยฮาง ทิศตะวันออกติดกับตำบลรอบเวียง ตำบลป่าอ้อดอนชัย ทิศใต้และทิศตะวันตกติดกับตำบลแม่กรณ์ ด้วยความสูงของพื้นที่เฉลี่ย ๔๕๐ เมตรเหนือระดับน้ำทะเล ส่งผลให้อากาศค่อนข้างเย็นสบายตลอดปี โดยเฉพาะในช่วงฤดูหนาว สภาพพื้นที่ของสิงห์ปาร์คเป็นที่ลาดเนินเขา มีภูเขาเล็กๆ สลับกันไปมา มีการจัดสรรพื้นที่ทุกตารางนิ้วอย่างสมบูรณ์และให้มีประโยชน์สูงสุด โดยเน้นการจัดภูมิทัศน์ที่ผสมกลมกลืนกับธรรมชาติ ป่าเขา มีการดูแลรักษาสภาพแวดล้อมและชุมชนรอบด้านอย่างยั่งยืน ภายในพื้นที่ “สิงห์ปาร์ค” ยังมีแหล่งน้ำธรรมชาติ ที่มีน้ำอยู่อย่างอุดมสมบูรณ์ในบริเวณไร่ จำนวนมากกว่า ๕๐ แห่ง ซึ่งขนาดแหล่งน้ำที่ใหญ่ที่สุด คือ ๑๕๐ ไร่ ทำให้มีผลผลิตทางการเกษตรตลอดทั้งปี และมีแหล่งน้ำที่ขุดขึ้นเพื่อการตกแต่งภูมิทัศน์ให้สวยงามอีกด้วย ในหน้าแล้งน้ำที่สิงห์ปาร์คได้แบ่งปันให้เกษตรกรชาวบ้านรอบข้างได้ใช้ด้วยสร้างขึ้นด้วยความภาคภูมิใจของบริษัทบุญรอดที่จะมอบให้เป็นแหล่งท่องเที่ยวทางธรรมชาติอีกทางเลือกหนึ่ง โดยมีวัตถุประสงค์ที่จะมอบความสุขให้กับชาวเชียงรายและแขกผู้มาเยือนเชียงราย ได้มาพักผ่อนหย่อนใจเพลิดเพลินกับบรรยากาศในธรรมชาติที่สวยงาม

ถนนคนเดิน เชียงราย Chaingrai Walking Street



จังหวัดเชียงราย ร่วมกับ เทศบาลนครเชียงราย จัดงานถนนคนเดินเชียงราย กาตเจียงฮายรำลึก รูปแบบ ล้านนาในอดีต ร่วมย้อนอดีตล้านนา พลิกฟื้นภูมิปัญญาท้องถิ่น คืนชีวิตให้ชุมชน ทุกเย็นวันเสาร์ของเดือน โดยเริ่ม ตั้งแต่วันเสาร์ที่ ๑ พฤศจิกายน ๒๕๕๑ เป็นต้นมา ณ บริเวณถนนนาเลีย ตั้งแต่สี่แยกสำนักงานยาสูบ ไปจนถึง สี่ แยกธนาคารออมสิน ระยะทาง ๑๕๐๐ เมตร อยู่ใจกลางเมืองเชียงราย และได้ขยายระยะทางออกไปอีก จนเป็น แหล่งช้อปปิ้งขนาดใหญ่ จุดรวมพลของนักช้อปปิ้ง ในช่วงเวลากลางคืน โดยเริ่มตั้งแต่วันที่ ๑๖.๐๐ น.-๒๒.๐๐ น. ทุกวันเสาร์ ซึ่งจะมีสินค้าหลากหลายวางจำหน่าย

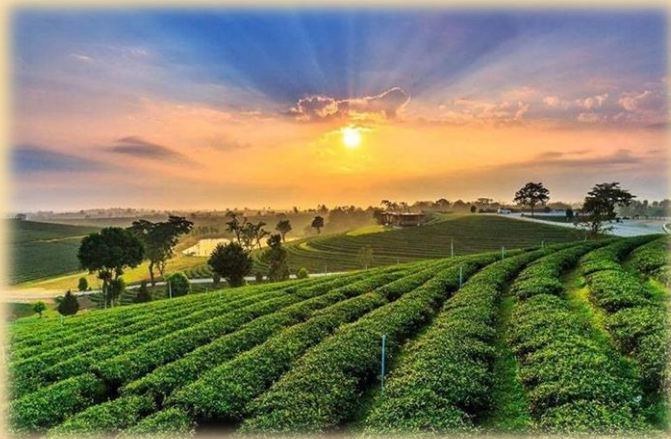
- แหล่งรวมของชุมชนโอท็อปชั้นนำของเชียงราย ร้านสินค้าโครงการหลวง สินค้าและผลิตภัณฑ์ชาวเขา
- จำหน่ายสินค้าทำด้วยมือ และหัตถกรรม (Handmade) งานฝีมือทั้งจากเยาวชนและประชาชน การแสดงภูมิปัญญาท้องถิ่นของคนเมือง กิจกรรมสเปา สมุนไพร และนวดแผนไทย
- พื้นที่แสดงนิทรรศการ จำหน่ายสินค้า และของที่ระลึก กาตหมั่วคั่วแลง กิจกรรมบนเวที และรางวัลอนุรักษ์ค บรยากาศจะตกแต่งบริเวณงานด้วยโคมไฟแบบล้านนาและตุงทอ ซึ่งจะสะท้อนเอกลักษณ์ของเชียงรายให้ ดงงามและน่าชื่นชมมากขึ้น ทำให้นักท่องเที่ยวรู้สึกได้ถึงบรรยากาศแบบล้านนา ในสมัยก่อน พ่อค้าแม่ค้าแต่งกาย ด้วยชุดพื้นเมือง และเพื่อรักษาสีเงาแวดล้อม ลดภาวะโลกร้อนนั้น เทศบาลนครเชียงราย จึงได้กำหนดให้ผู้จำหน่าย สินค้าและอาหารในแต่ละโซน ให้ใช้บรรจุภัณฑ์ที่ทำมาจากวัสดุธรรมชาติ เช่น ใญ่กระดาษ ใญ่ชามที่ทำจาก ไบตอง ตะกร้าไม้ไผ่และลดการใช้ถุงพลาสติก เป็นต้น



ภาคเจียงฮายรำลึก “ถนนคนเดินเชียงราย” แหล่งช้อปปิ้งราคาประหยัดของคนเชียงราย มีทุกเย็นวันเสาร์ เหนื่อยล้าจากงาน หรือ work form home แล้วเบื่อๆ อยากออกไปเที่ยวไปเดินเล่นชิลล์ๆ แต่ไม่รู้จะไปไหน มา เจอกันตรงนี้ค่ะ ถนนคนเดิน ภาคเจียงฮายรำลึก ภาคเมืองๆ ของคนเมืองๆ เรียกได้ว่าที่นี่เป็นแหล่ง Shopping ของคนทุกวัยจริงๆ มีของทุกอย่างที่เราต้องการ มีทุกอย่างจริงๆ นะ ทั้งเสื้อผ้ามือ ๑ เสื้อผ้ามือ ๒ ของเล่น เครื่องประดับ อุปกรณ์ไอที อุปกรณ์มือถือ ของใช้ในบ้าน เยอะจริงๆ เอาเป็นว่าต้องไปเดินเที่ยวแล้วนะ ของกินจริงจัง ของกินเล่น โชนี่คนแน่นมาก

มีที่ให้นั่งกินด้วยนะ มีดนตรีพื้นเมืองให้ดูให้ฟังด้วย ลานหน้าเวทียังเป็นสถานที่รำวงย้อนยุค จะสนุกจะมันส์ ขนาดไหน ลองไปพิสูจน์กันได้

ไร่ชาฉุยฟง



สวนชาตั้งอยู่บนเนื้อที่กว่า 1,000 ไร่ ตั้งอยู่ในภูมิประเทศแถบเทือกเขาสูง ซึ่งอยู่บนพื้นที่สูงกว่าระดับน้ำทะเลกว่า 1,200 เมตร และมีบรรยากาศ โดยรอบปกคลุมด้วยหมอกตลอดปี ด้วยความความสวยงามของไร่ชาที่กว้างใหญ่กว่าพันไร่ โดยจะปลูกโค้งวนตามสันเขาและลดหลั่นเป็นขั้นบันได ซึ่งดูสวยงามแปลกตากว่าไร่ชาที่อื่น ทำให้ไร่ชาฉุยฟงกลายเป็นแหล่งท่องเที่ยวแห่งใหม่ ใน จ เชียงราย ซึ่งเริ่มได้รับความสนใจจากนักท่องเที่ยวมูมสวยงามๆของไร่ชาฉุยฟง บ้านพญาไพร ความสวยงามและวิวที่นี่ ก็ไม่ได้น้อยไปกว่าไร่ชาฉุยฟงที่ อ.แม่จัน

ดอยช้าง



ดอยช้าง แหล่งปลูกกาแฟอาราบิก้าชั้นดีที่มีชื่อเสียงมายาวนาน ตั้งอยู่ใน อำเภอแม่สรวย จังหวัดเชียงราย สำหรับการเดินทางสามารถมาได้ ๒ เส้นทาง คือ ทางอำเภอแม่สรวยจะขึ้นทางฝั่งด้านหน้าของดอยช้าง ซึ่งนักท่องเที่ยวส่วนใหญ่จะเดินทางมาทางเส้นนี้ และทางอำเภอแม่ลาวผ่านดอยเม่อญมาทางฝั่งด้านหลัง ยังไม่เป็นที่นิยมมาก เพราะทางแคบกว่าทางอำเภอแม่สรวย บนดอยช้างขึ้นชื่อในเรื่องของกาแฟ มีร้านกาแฟมากมายให้แวะเที่ยว ร้านสวยวิวกูเขาทุกร้าน อยู่ที่ว่าจะเลือกร้านไหน มีที่พักให้เลือกพักหลายแห่ง ทั้งราคาสูง ซึ่งเป็นที่นิยมหลายแห่งในตอนนี้ อย่างเช่น tramont, aroon, tara montana, u garden, jadae house สิบแสนวิว ดอยช้าง รีสอร์ท บ้านสวนดอยช้าง สำหรับสายแคมป์ ลานกางเต็นท์บนดอยช้างวิวกูเขามีเช่นกัน มาเที่ยวช่วงประมาณกลางเดือน ต.ค – พ.ย. เพราะภูเขายังเป็นสีเขียวและยังได้เห็นทะเลหมอก ท้องฟ้าไม่ครึ้ม จนเกินไปยังมีแสงสวยมาให้เห็นบ้าง ส่วนหน้าหนาวภูเขาจะไม่ค่อยเขียวมากจะค่อนข้างแห้ง และทะเลหมอกมีโอกาสดูเห็นได้น้อย แต่ท้องฟ้าจะใสและแสงสวยมาก

สำนักงานตรวจบัญชีสหกรณ์เชียงราย
1107/42 ถนนไทรสรสิทธิ์ ตำบลเวียง
อำเภอเมือง จังหวัดเชียงราย 57000
โทรศัพท์ 053-744-698 โทรสาร 053-744-278
อีเมล codr@cod.go.th

