

รายงานประจำปี 2556

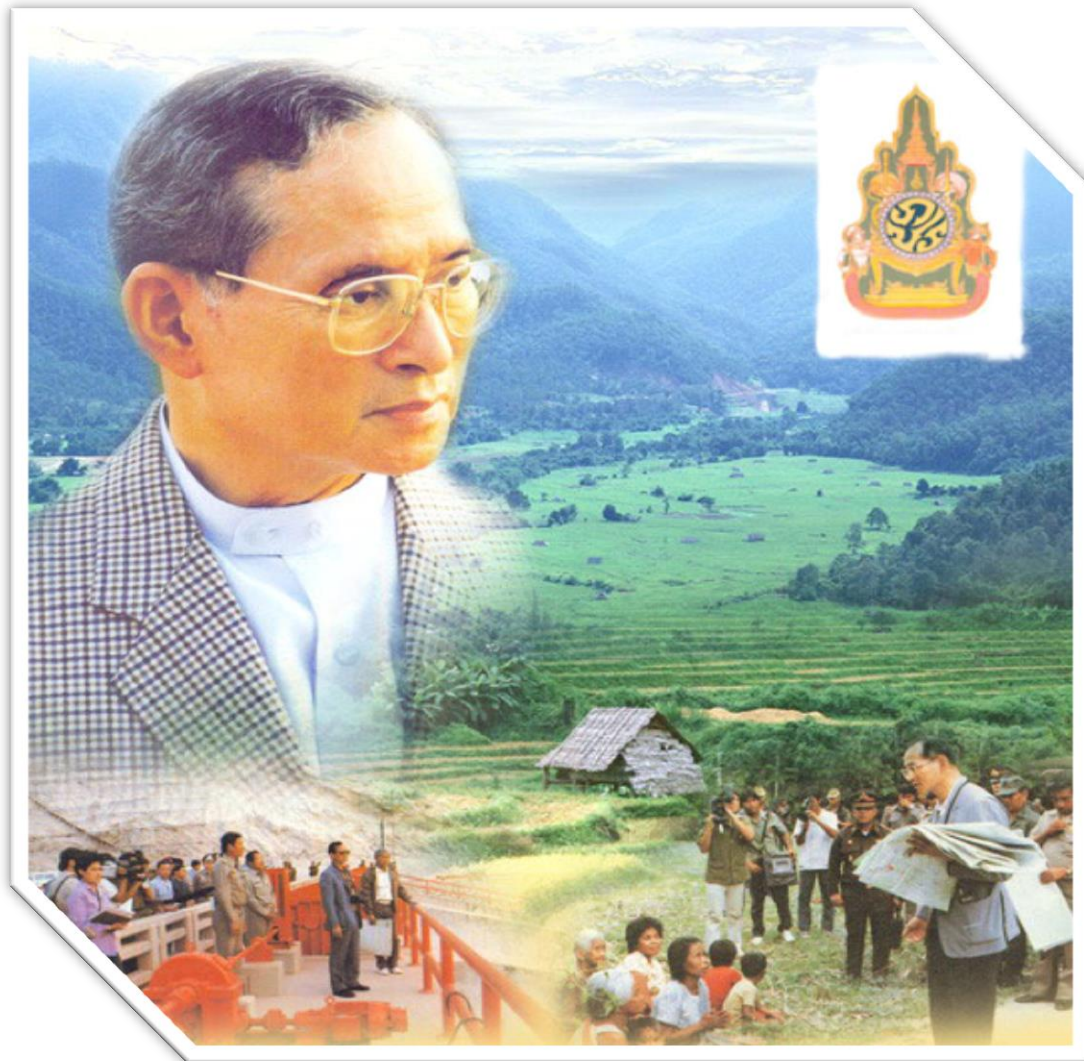
สำนักงานตรวจบัญชีสหกรณ์เชียงราย



สำนักงานตรวจบัญชีสหกรณ์ที่ 7

กรมตรวจบัญชีสหกรณ์

กระทรวงเกษตรและสหกรณ์



“ทำบัญชีให้เห็นว่าสมดุลไม่ขาดทุน ถ้าทุกคนสามารถที่จะทำให้พอดี ไม่ขาดทุนแน่และประเทศชาติขาดทุนอย่างนี้ ไม่ขาดทุนอยู่รอดข้อสำคัญ เป็นอย่างนี้ ที่ว่าเศรษฐกิจพอเพียง ไม่ใช่ว่าพอเพียงในการบริโภค แต่ให้พอเพียงในการมีชีวิตอยู่ บางคนอาจจะรวยได้ทีเดียว ”

พระราชดำรัสพระบาทสมเด็จพระเจ้าอยู่หัวภูมิพลอดุลยเดชฯ
เนื่องในโอกาสเสด็จพระราชดำเนินทอดพระเนตรการดำเนินงานศูนย์ศึกษาการพัฒนาห้วยทราย อันเนื่องพระราชดำริ
เมื่อวันที่ 14 กรกฎาคม 2541

คำนำ

สำนักงานตรวจบัญชีสหกรณ์เชียงราย มีภารกิจหลักในการให้บริการตรวจสอบบัญชีสหกรณ์ และกลุ่มเกษตรกรบริการให้ความรู้ด้านการเงินการบัญชี แก่บุคลากร สมาชิกสหกรณ์ เกษตรกร เยาวชน และประชาชนทั่วไป รวมถึงวิสาหกิจชุมชน เพื่อส่งเสริมให้สหกรณ์ สถาบันเกษตรกร และชุมชนมีความเข้มแข็ง โปร่งใส สามารถพึ่งพาตนเองได้ สำนักงานตรวจบัญชีสหกรณ์เชียงราย จัดทำรายงานประจำปี 2556 ขึ้นโดยมีวัตถุประสงค์เพื่อเผยแพร่ถึงวิสัยทัศน์ พันธกิจ และยุทธศาสตร์ของกรมตรวจบัญชีสหกรณ์ พร้อมทั้งเผยแพร่งานนโยบายและอำนาจหน้าที่ความรับผิดชอบ และผลการปฏิบัติงานด้านต่างๆ ในรอบปีที่ผ่านมา

สำนักงานตรวจบัญชีสหกรณ์เชียงราย หวังเป็นอย่างยิ่งว่ารายงานประจำปีฉบับนี้จะเป็นประโยชน์ต่อท่านตามสมควร

สำนักงานตรวจบัญชีสหกรณ์เชียงราย
มกราคม 2557

สารบัญ

เรื่อง	หน้า
วิสัยทัศน์	1
พันธกิจ	1
เป้าประสงค์	1
ยุทธศาสตร์	2
ประวัติสำนักงานตรวจบัญชีสหกรณ์เชียงราย	3
หน้าที่และความรับผิดชอบ	4
สหกรณ์และกลุ่มเกษตรกรที่รับผิดชอบประจำปี 2556	5
อัตรากำลัง	6
งบประมาณประจำปีงบประมาณ 2556	11
ผลการปฏิบัติงานประจำปีงบประมาณ 2556	13
โครงการต่างๆ	14
ภาวะเศรษฐกิจทางการเงินของสถาบันเกษตรกรจังหวัดเชียงราย	22
ภาคผนวก	26

กรมตรวจบัญชีสหกรณ์

วิสัยทัศน์

“เป็นองค์กรที่พัฒนาระบบการบริหารจัดการด้านการเงินและการบัญชีของสหกรณ์ และกลุ่มเกษตรกร ให้โปร่งใส เข้มแข็ง และพึ่งพาตนเองได้”

พันธกิจ

1. ตรวจสอบบัญชีสหกรณ์และกลุ่มเกษตรกร
2. พัฒนาระบบการเงินการบัญชีและการสอบบัญชีให้เป็นไปตามมาตรฐานและสอดคล้องกับการจัดการธุรกิจของสหกรณ์และกลุ่มเกษตรกร
3. ให้คำปรึกษาแนะนำและพัฒนาศักยภาพการบริหารจัดการด้านการเงินและการบัญชี แก่สหกรณ์ กลุ่มเกษตรกรและวิสาหกิจชุมชน
4. พัฒนาเทคโนโลยีและเผยแพร่สารสนเทศทางการเงินของสหกรณ์และกลุ่มเกษตรกร
5. เสริมสร้างความรู้และส่งเสริมการจัดทำบัญชีแก่บุคลากรเครือข่าย เกษตรกร เยาวชน ประชาชนทั่วไป กลุ่มอาชีพ และกลุ่มเป้าหมายตามโครงการพระราชดำริ

เป้าประสงค์

1. สหกรณ์ กลุ่มเกษตรกร และวิสาหกิจชุมชน มีความเข้มแข็ง พึ่งพาตนเองได้ และเป็นอิสระ
2. เกษตรกร เยาวชน และประชาชนทั่วไปมีการพัฒนาศักยภาพทางบัญชี

ยุทธศาสตร์

1. พัฒนาประสิทธิภาพการตรวจสอบบัญชีสหกรณ์และกลุ่มเกษตรกร
2. พัฒนาระบบการบริหารจัดการด้านการเงินและการบัญชีของสหกรณ์กลุ่มเกษตรกร และวิสาหกิจชุมชน
3. เสริมสร้างความเข้มแข็งแก่เกษตรกรเยาวชนและประชาชนทั่วไป
4. เพิ่มประสิทธิภาพการปฏิบัติงานและบริหารจัดการขององค์กร

ภารกิจตามกฎหมาย

1. ดำเนินการตรวจสอบบัญชีสหกรณ์และกลุ่มเกษตรกรตามกฎหมายว่าด้วยสหกรณ์และกฎหมายอื่นที่เกี่ยวข้อง
2. กำหนดระบบบัญชีและมาตรฐานการสอบบัญชีให้เหมาะสมกับธุรกิจของสหกรณ์และกลุ่มเกษตรกร
3. ให้คำปรึกษาแนะนำและให้ความรู้ด้านการบริหารการเงินและการบัญชีแก่คณะกรรมการและสมาชิกของสหกรณ์ กลุ่มเกษตรกรและบุคลากรเครือข่าย
4. ถ่ายทอดความรู้และส่งเสริมการจัดทำบัญชีให้แก่สหกรณ์ กลุ่มเกษตรกร กลุ่มอาชีพ วิสาหกิจชุมชน กลุ่มเป้าหมายตามโครงการพระราชดำริ เกษตรกรและประชาชนทั่วไป
5. กำกับดูแลการสอบบัญชีสหกรณ์โดยผู้สอบบัญชีภาคเอกชน
6. จัดทำรายงานภาวะเศรษฐกิจของสหกรณ์และกลุ่มเกษตรกร เพื่อเป็นพื้นฐานในการกำหนดนโยบาย และวางแผนพัฒนาสหกรณ์และกลุ่มเกษตรกร
7. ปฏิบัติการอื่นใดที่กฎหมายกำหนดให้เป็นอำนาจหน้าที่ของกรมตรวจสอบบัญชีสหกรณ์ หรือตามที่กระทรวงหรือคณะรัฐมนตรีมอบหมาย

สำนักงานตรวจบัญชีสหกรณ์เชียงราย



สำนักงานตรวจบัญชีสหกรณ์เชียงราย เป็นส่วนราชการส่วนกลาง สังกัดกรมตรวจบัญชีสหกรณ์ ซึ่งได้จัดตั้งสำนักงานเมื่อเดือนกุมภาพันธ์ 2525 โดยเป็นไปตามนโยบายการกระจายจากส่วนกลางไปสู่ ส่วนภูมิภาค เนื่องจากปริมาณงานด้านจำนวนสหกรณ์และกลุ่มเกษตรกร รวมทั้งการดำเนินธุรกิจเพิ่มมากขึ้น และเพื่อการให้คำแนะนำการบริหารด้านการเงินการบัญชี การสอบบัญชีเพื่อแสดงความเห็นต่องบการเงินได้ อย่างรวดเร็วมีประสิทธิภาพยิ่งขึ้น รวมทั้งสหกรณ์และกลุ่มเกษตรกรได้แจ้งผลการดำเนินงานให้แก่สมาชิก ในที่ประชุมใหญ่สามัญประจำปีได้ทันตามที่กฎหมายกำหนด

สำนักงานตรวจบัญชีสหกรณ์เชียงราย ยังคงมีหน้าที่ในการให้คำแนะนำการบริหาร ด้านการเงินการบัญชีเช่นเดิมซึ่งเป็นการแบ่งงานส่วนหนึ่ง ทำให้สำนักงานตรวจบัญชีสหกรณ์เชียงราย ได้ให้คำแนะนำ และตรวจสอบบัญชีสหกรณ์และกลุ่มเกษตรกรอื่นได้เพิ่มมากขึ้นนอกจากงานสอบบัญชีสหกรณ์ และกลุ่มเกษตรกรแล้ว กรมตรวจบัญชีสหกรณ์ยังได้รับมอบหมายให้เป็นหน่วยงานหนึ่ง ที่สอนแนะนำการจัดทำ บัญชีรายบุคคล ซึ่งเป็นไปตามนโยบายรัฐบาลที่เน้นการแก้ไขปัญหาความยากจนให้แก่ประชาชน โดยให้ ประชาชนรู้จักการจัดทำบัญชี รายรับ – จ่ายในครัวเรือนและการประกอบอาชีพ เพื่อรู้ต้นทุนในการประกอบ อาชีพ ลดรายจ่าย เพิ่มรายได้ และรู้จักการเก็บออมเพื่อเป็นการสร้างภูมิคุ้มกันที่เข้มแข็งให้กับตนเอง โดยเริ่มดำเนินการอย่างแพร่หลาย ตั้งแต่ปี พ.ศ. 2544

สำนักงานตรวจบัญชีสหกรณ์เชียงราย เลขที่ 1107/42 ถ.ไกรสรสิทธิ์ ต.รอบเวียง อ.เมือง จ.เชียงราย 57000 โทรศัพท์ 053- 744698 โทรสาร 053- 744278 Hotline 26189

E-Mail Address: Cadcr@cad.co.th Website: <http://chiangrai.cad.go.th>

หน้าที่และความรับผิดชอบ

สำนักงานตรวจสอบบัญชีสหกรณ์เชียงราย มีหน้าที่บทบาท และการปฏิบัติงานสอดคล้องกับภารกิจของกรมตรวจบัญชีสหกรณ์และสำนักงานตรวจสอบบัญชีสหกรณ์ที่ 7 โดยแบ่งงานภายในของสำนักงานตรวจสอบบัญชีสหกรณ์ เป็นดังนี้

1. งานบริหารทั่วไป มีหน้าที่ความรับผิดชอบเกี่ยวกับการบริหารสำนักงาน โดยใช้ระบบ Back office
2. ฝ่ายตรวจสอบและแนะนำด้านการบัญชี มีหน้าที่ความรับผิดชอบดังนี้

2.1 งานสอบบัญชี

- 2.1.1 สร้างความตื่นตัวในสหกรณ์และกลุ่มเกษตรกรที่รับผิดชอบโดยจัดทำรายงานภาวะเศรษฐกิจทางการเงิน
- 2.1.2 ประเมินความพร้อมเบื้องต้นของสหกรณ์และกลุ่มเกษตรกร
- 2.1.3 ตรวจสอบบัญชีของสหกรณ์และกลุ่มเกษตรกรให้เป็นไปตามกฎหมายระเบียบ และมาตรฐานการสอบบัญชีที่รับรองทั่วไป
- 2.1.4 กำกับดูแลงานสอบบัญชีสหกรณ์โดยผู้สอบบัญชีภาคเอกชน

2.2 งานมาตรฐานการสอบบัญชี

- 2.2.1 ควบคุมคุณภาพงานสอบบัญชีโดยการสอบทานและให้ความเห็นชอบในผลงาน

ของผู้สอบบัญชีให้เป็นไปตามมาตรฐานการสอบบัญชี

- 2.2.2 สอบทานความถูกต้องของการกำหนดแนวการสอบบัญชีการปฏิบัติงานตรวจสอบการแสดงความเห็นต่องบการเงินและการจัดทำรายงานการสอบบัญชีของผู้สอบบัญชีจากกระดาษาทำการ งบการเงิน และการเปิดเผยข้อมูลรวมทั้งรายงานการสอบบัญชี
- 2.2.3 สอบทานวิเคราะห์และประเมินผลการดำเนินงานของสหกรณ์และกลุ่มเกษตรกรจากรายงานการสอบบัญชีงบการเงิน และกระดาษาทำการของสหกรณ์ และกลุ่มเกษตรกร
- 2.2.4 สรุปและแจ้งผลการวิเคราะห์เพื่อสหกรณ์และกลุ่มเกษตรกรนำไปใช้ประโยชน์ในการบริหารจัดการ

2.3 งานเทคโนโลยีสารสนเทศ

- 2.3.1 บันทึกข้อมูลตามระบบงานและประมวลข้อมูลการปฏิบัติงานตามกระบวนการตรวจสอบบัญชี
- 2.3.2 ประมวลผลข้อมูลภาวะเศรษฐกิจทางการเงินของสหกรณ์และกลุ่มเกษตรกรเพื่อจัดทำเป็นรายงานภาวะเศรษฐกิจทางการเงินรายจังหวัด
- 2.3.3 ใช้โปรแกรม ACL ช่วยตรวจสอบบัญชีสหกรณ์ที่ใช้คอมพิวเตอร์
- 2.3.4 แนะนำการใช้และติดตั้งโปรแกรมระบบบัญชีของกรมตรวจบัญชีสหกรณ์

2.4 งานชำระบัญชี

2.4.1 ตรวจสอบบัญชีของผู้ชำระบัญชีสหกรณ์และกลุ่มเกษตรกรที่เลิก

2.5 งานเสริมสร้างความเข้มแข็ง มีหน้าที่ความรับผิดชอบเกี่ยวกับ

2.5.1 สัมมนา นิเทศและเสริมสร้างความพร้อมของสหกรณ์และกลุ่มเกษตรกร

เพื่อรองรับการตรวจสอบบัญชีประจำปีร่วมกับสำนักงานตรวจบัญชีสหกรณ์ที่ 7

2.5.2 ให้ความรู้ด้านการเงินการบัญชีแก่เกษตรกรรายบุคคลตามโครงการเสริมสร้าง

ภูมิปัญญาทางบัญชีแก่เกษตรกรไทย

2.5.3 ให้ความรู้แก่เกษตรกรกลุ่มเป้าหมายในโครงการต่าง ๆ อาทิ โครงการสายใยรักแห่งครอบครัว โครงการส่งเสริมสหกรณ์และโครงการเกษตรเพื่ออาหารกลางวัน โครงการคลินิกเกษตรเคลื่อนที่ โครงการพัฒนาวิสาหกิจชุมชน เป็นต้น

สหกรณ์และกลุ่มเกษตรกรที่รับผิดชอบ ประจำปี 2556

สหกรณ์/ กลุ่มเกษตรกร	คงเหลือ					รวม
	เลิก/ ชำระบัญชี	งานติดตาม		ปิดบัญชีได้	ภาคเอกชน	
		ยอมเลิก	เข้าข่ายเลิก			
สหกรณ์การเกษตร	6	1	16	81	-	104
สหกรณ์เครดิตยูเนียน	-	-	-	25	3	28
สหกรณ์บริการ	-	-	-	17	-	17
สหกรณ์ประมง	-	-	-	1	-	1
สหกรณ์ออมทรัพย์	1	-	-	5	4	10
รวมสหกรณ์	7	1	16	129	7	160
กลุ่มเกษตรกร	10	1	17	67	-	95
รวมกลุ่มเกษตรกร	10	1	17	67	-	95
รวมทั้งสิ้น	17	2	33	196	7	255

อัตรากำลัง

สำนักงานตรวจบัญชีสหกรณ์เชียงราย มีบุคลากรในการปฏิบัติงานด้านตรวจสอบบัญชี งานการเงิน งานพัสดุ งานสารบัญ งานด้านวิชาการ งานโครงการตามนโยบายของรัฐบาล และงานด้านอื่นๆ รวม 56 คน

ข้าราชการ

ตำแหน่ง	ระดับ	จำนวน/คน
หัวหน้าสำนักงานตรวจบัญชีสหกรณ์	ชำนาญการพิเศษ	1
นักวิชาการตรวจสอบบัญชี	ชำนาญการพิเศษ	1
นักวิชาการตรวจสอบบัญชี	ชำนาญการ	5
นักวิชาการตรวจสอบบัญชี	ปฏิบัติการ	10
รวม		17

พนักงานราชการ

ตำแหน่ง	ระดับ	จำนวน/คน
นักวิชาการตรวจสอบบัญชี	-	22
เจ้าหน้าที่ระบบงานคอมพิวเตอร์	-	2
รวม		24

ลูกจ้างประจำ

ตำแหน่ง	ระดับ	จำนวน/คน
พนักงานขับรถยนต์	-	1
รวม		1

จ้างเหมาบริการ

ตำแหน่ง	ระดับ	จำนวน/คน
เจ้าหน้าที่บันทึกข้อมูล	-	1
พนักงานธุรการ	-	2
เจ้าหน้าที่โครงการพัฒนาประสิทธิภาพ	-	4
เจ้าหน้าที่โครงการวิสาหกิจ	-	1
เจ้าหน้าที่โครงการพัฒนาพัฒนาภูมิปัญญาทางบัญชีฯ	-	1
พนักงานขับรถยนต์	-	4
พนักงานทำความสะอาด	-	1
เจ้าหน้าที่รักษาความปลอดภัย	-	2
รวม		16

รายชื่อบุคลากรของสำนักงานตรวจบัญชีสหกรณ์เชียงราย

ข้าราชการ

ลำดับ	ชื่อ - สกุล		ตำแหน่ง
1	นางวิมลรัตน์	จันทร์สกา	หัวหน้าสำนักงานตรวจบัญชีสหกรณ์เชียงราย
2	นางสาวยุวพาพร	พลเวียง	นักวิชาการตรวจสอบบัญชีชำนาญการพิเศษ
3	นางสิริเกษ	ศิลป์พิทักษ์สกุล	นักวิชาการตรวจสอบบัญชีชำนาญการ
4	นางเมณิศา	ดาวลाम	นักวิชาการตรวจสอบบัญชีชำนาญการ
5	นางสาวกิ่งดาว	สัญญาสุวรรณ	นักวิชาการตรวจสอบบัญชีชำนาญการ
6	นางสาวรพีพรรณ	เยาว์ธานี	นักวิชาการตรวจสอบบัญชีชำนาญการ
7	นางนาคยา	ลือชัย	นักวิชาการตรวจสอบบัญชีชำนาญการ
8	นางสาวนุชจรี	งอกขึ้น	นักวิชาการตรวจสอบบัญชีปฏิบัติการ
9	นางสาวศิริรัตน์	สิงห์ประสิทธิ์	นักวิชาการตรวจสอบบัญชีปฏิบัติการ
10	นางณัฐรดา	กิติศรี	นักวิชาการตรวจสอบบัญชีปฏิบัติการ
11	นายพิชิตพล	ลือชัย	นักวิชาการตรวจสอบบัญชีปฏิบัติการ
12	นายอนุชิต	อินคำ	นักวิชาการตรวจสอบบัญชีปฏิบัติการ
13	นางจันทนา	วิชัยกุล	นักวิชาการตรวจสอบบัญชีปฏิบัติการ
14	นางสาวพัชราวดี	คำปาละ	นักวิชาการตรวจสอบบัญชีปฏิบัติการ
15	นางสาวสินีนานา	เสนาวรรณา	นักวิชาการตรวจสอบบัญชีปฏิบัติการ
16	นางสาวพิศาริณี	อินหันท	นักวิชาการตรวจสอบบัญชีปฏิบัติการ
17	นายพินิจชัย	รัตนวรรณ	นักวิชาการตรวจสอบบัญชีปฏิบัติการ

พนักงานราชการ

ลำดับ	ชื่อ - สกุล		ตำแหน่ง
1	นายเสน่ห์	นาใจ	นักวิชาการตรวจสอบบัญชี
2	นางสาวศรารัตน์	วรรณसार	นักวิชาการตรวจสอบบัญชี
3	นางสาระภี	จิตตลม	นักวิชาการตรวจสอบบัญชี
4	นายเจมส์สมิธ	แท้ตระกูล	นักวิชาการตรวจสอบบัญชี
5	นางสาวสมประภา	รัตน์วงศ์	นักวิชาการตรวจสอบบัญชี
6	นางสาวพิชามณชุ์	คำจันทร์	นักวิชาการตรวจสอบบัญชี
7	นางสาวเบญจนุช	พุทธวงค์	นักวิชาการตรวจสอบบัญชี
8	นางสาวปรียานุช	นาใจ	นักวิชาการตรวจสอบบัญชี
9	นางพันธ์ลัดดา	เลิศสกุลณี	นักวิชาการตรวจสอบบัญชี
10	นางสาวอรวรรณ	เกตุแก้ว	นักวิชาการตรวจสอบบัญชี
11	นางสุดารัตน์	รักรุ่งโรจน์	นักวิชาการตรวจสอบบัญชี
12	นางสาวอัญชลี	กาวิณ	นักวิชาการตรวจสอบบัญชี
13	นางฉัตรธิดา	ศรีพันธ์เนตร	นักวิชาการตรวจสอบบัญชี
14	นางสาววราภรณ์	พองอินทร์	นักวิชาการตรวจสอบบัญชี
15	นางสาวนิตยา	กันธาปิ่น	นักวิชาการตรวจสอบบัญชี
16	นางสาวนภัทร	นันติ	นักวิชาการตรวจสอบบัญชี
17	นางสาวศรัญญา	สุเลี่ยมมา	นักวิชาการตรวจสอบบัญชี
18	นางสาวอริสรา	คำก้อน	นักวิชาการตรวจสอบบัญชี
19	นางสาวบุษณีย์	แสนธรรม	นักวิชาการตรวจสอบบัญชี
20	นายณัฐวุฒิ	ดวงตา	นักวิชาการตรวจสอบบัญชี
21	นายบุญฤทธิ์	สายทอง	เจ้าหน้าที่ระบบงานคอมพิวเตอร์
22	นายนิวัฒน์	ดอนไฟ	เจ้าหน้าที่ระบบงานคอมพิวเตอร์

ลูกจ้างประจำ

ลำดับ	ชื่อ - สกุล		ตำแหน่ง
1	นายวัฒน์ศิริ	ศักดิ์สิริวัฒน์	พนักงานขับรถยนต์

ลูกจ้างจ้างเหมา

ลำดับ	ชื่อ - สกุล		ตำแหน่ง
1	นางสาวทิพวรรณ	ธรรมวงศ์	เจ้าหน้าที่ธุรการ
2	นางสาวประทุมพร	กิลาวงศ์	เจ้าหน้าที่ธุรการ
3	นางสาวทิวาพร	ฟองเขียว	เจ้าหน้าที่บันทึกข้อมูล
4	นางสาวศิริณา	ดีบไต้ะ	เจ้าหน้าที่บันทึกข้อมูลโครงการพัฒนาภูมิปัญญาทางบัญชีสู่ต้นทุนอาชีพ
5	นางสาวจรรุวรรณ	ต้นเกี้ยว	เจ้าหน้าที่บันทึกข้อมูลโครงการวิสาหกิจชุมชน
6	นายวิชิต	สุจริต	เจ้าหน้าที่บันทึกข้อมูลโครงการพัฒนาประสิทธิภาพการบริหารจัดการด้านการเงินและบัญชี
7	นายชาญยุทธ	มะโนวัน	เจ้าหน้าที่บันทึกข้อมูลโครงการพัฒนาประสิทธิภาพการบริหารจัดการด้านการเงินและบัญชี
8	นางสาวพิชชาพร	จิ่งขันธ์	เจ้าหน้าที่บันทึกข้อมูลโครงการพัฒนาประสิทธิภาพการบริหารจัดการด้านการเงินและบัญชี
9	นางสาวจรรุวรรณ	นามแฝง	เจ้าหน้าที่บันทึกข้อมูลโครงการพัฒนาประสิทธิภาพการบริหารจัดการด้านการเงินและบัญชี
10	นางพิมพ์พา	ทนต์	พนักงานทำความสะอาด
11	นายสุเทพ	แสนแก้ว	พนักงานขับรถยนต์
12	นายจักรพงศ์	ถนอมจินดา	พนักงานขับรถยนต์
13	นายกิตติศักดิ์	พ่วงเฟื่อง	พนักงานขับรถยนต์
14	นายเขียน	อินสุวรรณ	เจ้าหน้าที่รักษาความปลอดภัย
15	นายชัยวุฒิ	อินสุวรรณ	เจ้าหน้าที่รักษาความปลอดภัย

**งบประมาณ
ประจำปีงบประมาณ 2556**

ผลผลิตที่ 1 สหกรณ์และกลุ่มเกษตรกรได้รับการตรวจสอบบัญชี

หมวดรายจ่าย	งบประมาณได้รับ	รายจ่ายจริง
งบบุคลากร	3,912,066.87	3,912,066.87
งบดำเนินงาน	3,158,250.00	3,158,250.00
งบลงทุน	1,231,000.00	1,231,000.00
รวม	8,301,316.87	8,301,316.87

**ผลผลิตที่ 2 สหกรณ์ กลุ่มเกษตรกรและวิสาหกิจชุมชนได้รับการพัฒนาความรู้
ด้านบริหารจัดการทางการเงินการบัญชี**

หมวดรายจ่าย	งบประมาณได้รับ	รายจ่ายจริง
งบดำเนินงาน	678,400.00	678,400.00
รวม	678,400.00	678,400.00

ผลผลิตที่ 3 เกษตรกรได้รับการส่งเสริมและพัฒนาศักยภาพ

หมวดรายจ่าย	งบประมาณได้รับ	รายจ่ายจริง
งบบุคลากร	383,580.00	383,580.00
งบดำเนินงาน	1,107,445.00	1,107,445.00
รวม	1,491,025.00	1,491,025.00

**ผลการปฏิบัติงาน
ประจำปีงบประมาณ 2556**

ประเภทสหกรณ์		แผน	ผลการ	ร้อยละของ
		ปฏิบัติงาน	ปฏิบัติงาน	ผลงาน ต่อเป้าหมาย
1	งานสอบบัญชี			
	<input type="checkbox"/> แผนติดตาม	35 แห่ง	35 แห่ง	100
	<input type="checkbox"/> แผนรับรองงบการเงิน	175 แห่ง	175 แห่ง	100
2	งานชำระบัญชี			
3	งานให้บริการโปรแกรมฯ	16 แห่ง	16 แห่ง	100
4	การอบรม / นิเทศสหกรณ์/งานวางรูปแบบบัญชี			
	<input type="checkbox"/> การนิเทศ / สอนแนะ	19 แห่ง	19 แห่ง	100
5	โครงการต่าง ๆ			
	<input type="checkbox"/> โครงการเสริมสร้างภูมิปัญญาฯ	5,500 คน	5,634 คน	102.44
	<input type="checkbox"/> โครงการพัฒนาอาสาสมัครเกษตรด้านบัญชี (ครูบัญชี)	234 คน	234 คน	100
	<input type="checkbox"/> โครงการคลินิกเกษตรเคลื่อนที่ในพระราชูปถัมภ์	4 ครั้ง	4 ครั้ง	100
	<input type="checkbox"/> โครงการพัฒนาวิสาหกิจชุมชน	18 แห่ง	18 แห่ง	100
	<input type="checkbox"/> โครงการพัฒนาประสิทธิภาพฯ	35 แห่ง	35 แห่ง	100
	<input type="checkbox"/> โครงการ 3 ประสานเพื่อพัฒนาสหกรณ์ WWR	4 แห่ง	4 แห่ง	100
	<input type="checkbox"/> โครงการติดตามการทำบัญชีต่อเนื่องวิสาหกิจชุมชน	5 แห่ง	5 แห่ง	100
	<input type="checkbox"/> โครงการสายใยรักแห่งครอบครัว	100 คน	100 คน	102.04
	<input type="checkbox"/> โครงการรักษัน้ำฯ	30 คน	30 คน	100
	<input type="checkbox"/> โครงการพัฒนาระบบบริหารจัดการน้ำเพื่อการเกษตร	40 คน	40 คน	100
	<input type="checkbox"/> โครงการพัฒนาเด็กและเยาวชนในถิ่นทุรกันดาร	13 รร. / 56 คน	13 รร. / 56 คน	100

โครงการต่างๆ

โครงการพัฒนาเด็กและเยาวชนในถิ่นทุรกันดาร

สมเด็จพระเทพฯ ทรงติดตามความก้าวหน้าการดำเนินงานของโครงการตามพระราชดำริ
ของโรงเรียน ตชด. ในพื้นที่จังหวัดเชียงราย ณ วันที่ 6 กุมภาพันธ์ 2556



โครงการพัฒนาภูมิปัญญาทางบัญชีสู่บัญชีต้นทุนอาชีพ



ผลการปฏิบัติงานในปี 2556 ที่ผ่านมาของสำนักงานตรวจบัญชีสหกรณ์เชียงรายมีดังนี้

กิจกรรม	กลุ่มเป้าหมาย	การสอนแนะการจัดทำบัญชี	
		แผนปฏิบัติงาน	ผลการปฏิบัติงาน
- เผยแพร่/สอนแนะให้ความรู้ ความเข้าใจ บัญชีรับ - จ่าย ในครัวเรือน	เกษตรกร (คน)	5,500	5,634

โครงการพัฒนาอาสาสมัครเกษตรด้านบัญชี (ครูบัญชี)

ผลการปฏิบัติงานในปี 2556 ที่ผ่านมา ของสำนักงานตรวจบัญชีสหกรณ์เชียงรายมีดังนี้

กิจกรรม	กลุ่มเป้าหมาย	การสอนแนะการจัดทำบัญชี	
		แผนปฏิบัติงาน	ผลการปฏิบัติงาน
- เผยแพร่/สอนแนะให้ความรู้ ความเข้าใจ บัญชีรับ - จ่าย ในครัวเรือน	เกษตรกร (คน)	234	234



โครงการคลินิกเกษตรเคลื่อนที่ในพระราชูปถัมภ์

ครั้งที่	วันที่	สถานที่	ผลการปฏิบัติงาน (คน)
1	5 ธันวาคม 2555	มหาวิทยาลัยพุทธเศรษฐศาสตร์ (ไร่เชิญตะวัน) ต.ห้วยสัก อ.เมือง จ.เชียงราย	86
2	16 พฤษภาคม 2556	หน้าที่ทำการเทศบาลตำบลป่าซาง อ.แม่จัน จ.เชียงราย	76
3	1 กรกฎาคม 2556	ข้างตลาดเหมืองแดง อ.แม่สาย จ.เชียงราย	206
4	28 กรกฎาคม 2556	โรงเรียนนครวิทยา ต.สันมะเค็ด อ.พาน จ.เชียงราย	252

คลินิกเกษตรเคลื่อนที่ เนื่องในวันคล้ายวันพระราชสมภพ สมเด็จพระบรมโอรสาธิราช เจ้าฟ้ามหาวชิราลงกรณ สยามมกุฎราชกุมาร ณ โรงเรียนนครวิทยาคม ตำบลสันมะเค็ด อำเภอพาน จังหวัดเชียงราย เมื่อวันที่ 28 กรกฎาคม 2556





โครงการพัฒนาการบัญชีวิสาหกิจชุมชน

ผลการปฏิบัติงานในปี 2556 ที่ผ่านมาของสำนักงานตรวจบัญชีสหกรณ์เชียงรายมีดังนี้

	แผนงาน	ผลงาน
- วางรูปบัญชี	18	18
- สอนแนะทำบัญชี	18	18
- ติดตามประเมินผล	18	18
- ติดตามการทำบัญชีต่อเนื่อง	5	5

ได้ให้บริการกลุ่มวิสาหกิจชุมชนกลุ่มติดตามต่อเนื่อง จำนวน 5 กลุ่ม ได้แก่

1. วิสาหกิจชุมชนสาหร่ายน้ำจืด (โก)
2. วิสาหกิจชุมชนข้าวกล้องแปรรูป
3. วิสาหกิจชุมชนผลิตภัณฑ์ทำมือบ้านจงเจริญ
4. วิสาหกิจชุมชนศิริภรณ์ผ้าฝ้าย
5. วิสาหกิจชุมชนแคบหมูแม่จันทร์สวย



โครงการสายใยรักแห่งครอบครัว

ผลการปฏิบัติงานในปี 2556 ที่ผ่านมาของสำนักงานตรวจบัญชีสหกรณ์เชียงรายมีดังนี้

พื้นที่เป้าหมาย	สอนแนะนำการจัดทำบัญชีรับ - จ่ายในครัวเรือน (คน)	
	แผนงาน	ผลงาน
- อำเภอเมือง	100	100



โครงการพัฒนาเด็กและเยาวชนในถิ่นทุรกันดารฯ



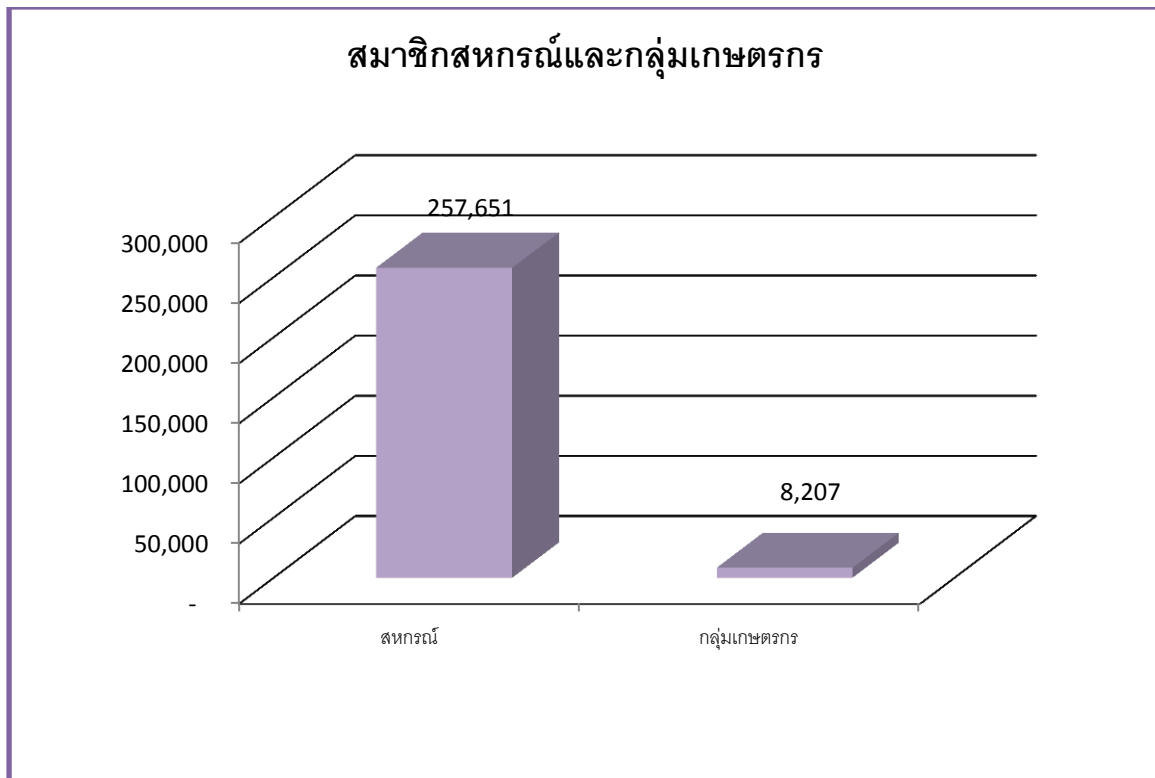
ผลการปฏิบัติงานในปี 2556 ที่ผ่านมาของสำนักงานตรวจบัญชีสหกรณ์เชียงรายมี 13 โรงเรียนดังนี้

	แผนงาน(คน)	ผลงาน(คน)
1. โรงเรียน ตชด.อาชีวศึกษาเชียงราย-พะเยา	5	5
2. โรงเรียน ตชด.เทคนิคคูสิต	4	4
3. โรงเรียน ตชด.เจ้าพ่อหลวงอุปถัมภ์ 3	4	4
4. โรงเรียน ตชด.เจ้าพ่อหลวงอุปถัมภ์ 4	4	4
5. โรงเรียน ตชด.ทอท.เฉลิมพระเกียรติฯ	7	7
6. โรงเรียน ตชด.บ้านนาไต่	4	4
7. โรงเรียน ตชด.บำรุงที่ 112	4	4
8. โรงเรียน ตชด.บำรุงที่ 87	4	4
9. โรงเรียน ตชด.ศรีสมวงศ์	4	4
10. โรงเรียน ตชด.สังวาลย์วิท 8	4	4
11. โรงเรียน ตชด.บ้านคอยล้าน	4	4
12. โรงเรียน ตชด.ชนดถ์ปิยะอุย	4	4
13. โรงเรียน ตชด.สมถวิลจินตมัย	4	4
รวม	56	56

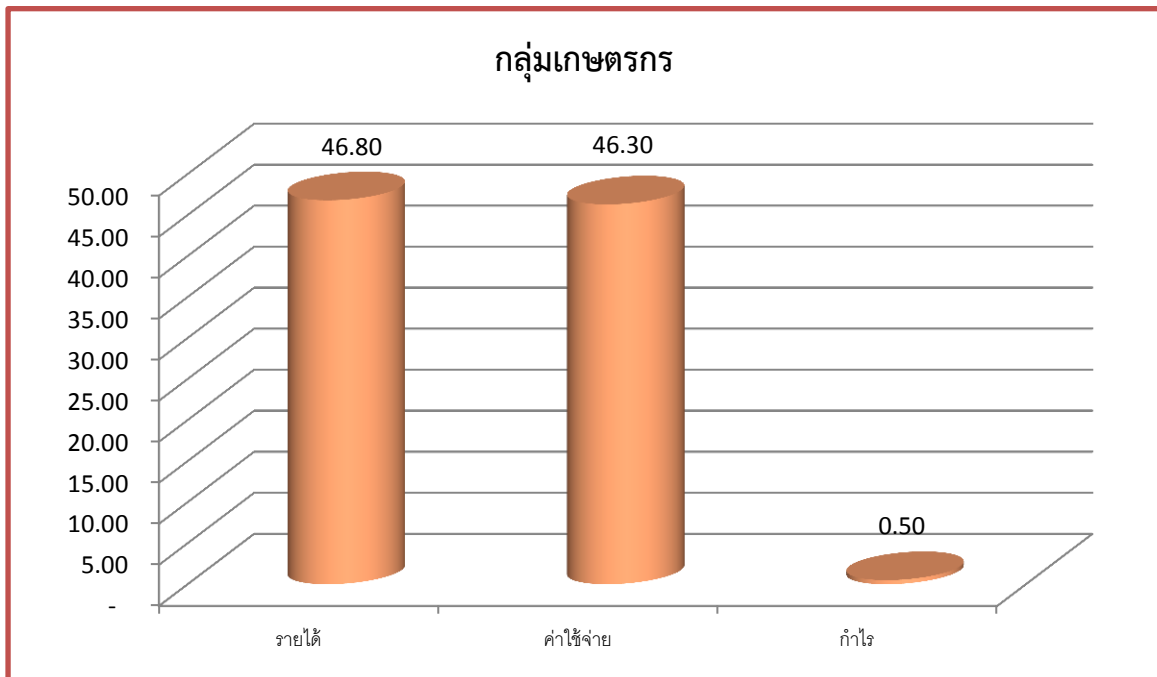
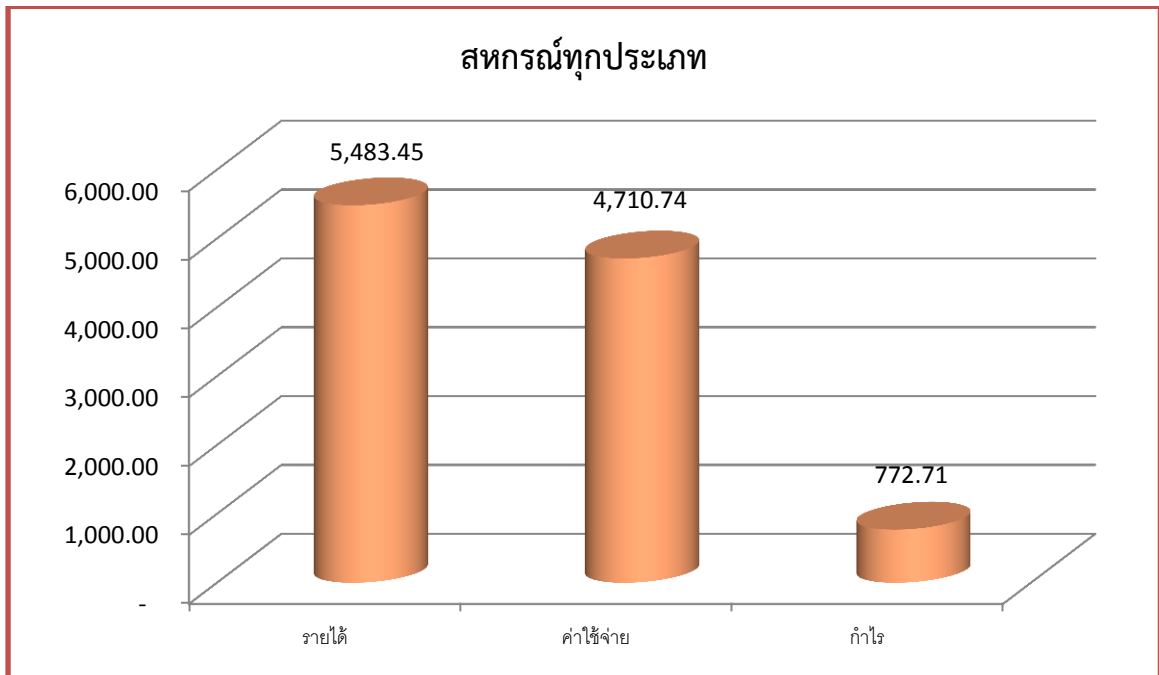
ภาวะเศรษฐกิจทางการเงินของสหกรณ์และกลุ่มเกษตรกร

สหกรณ์และกลุ่มเกษตรกรในจังหวัดเชียงราย มีภาวะเศรษฐกิจการเงิน ดังต่อไปนี้

จำนวนสมาชิก 265,858 คน



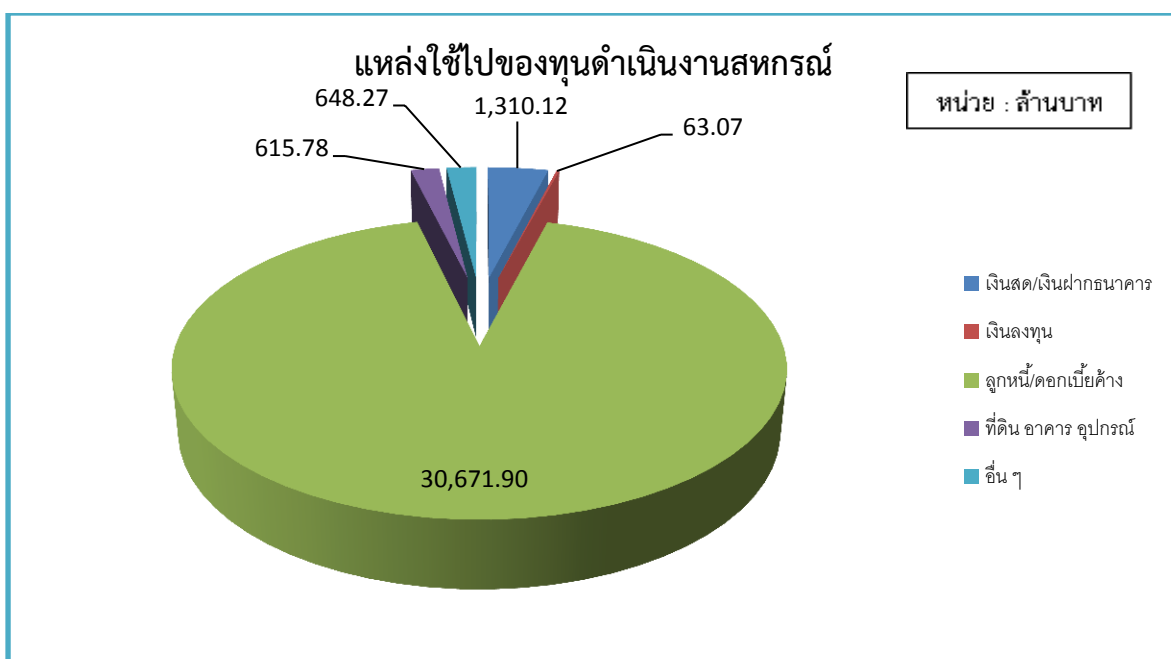
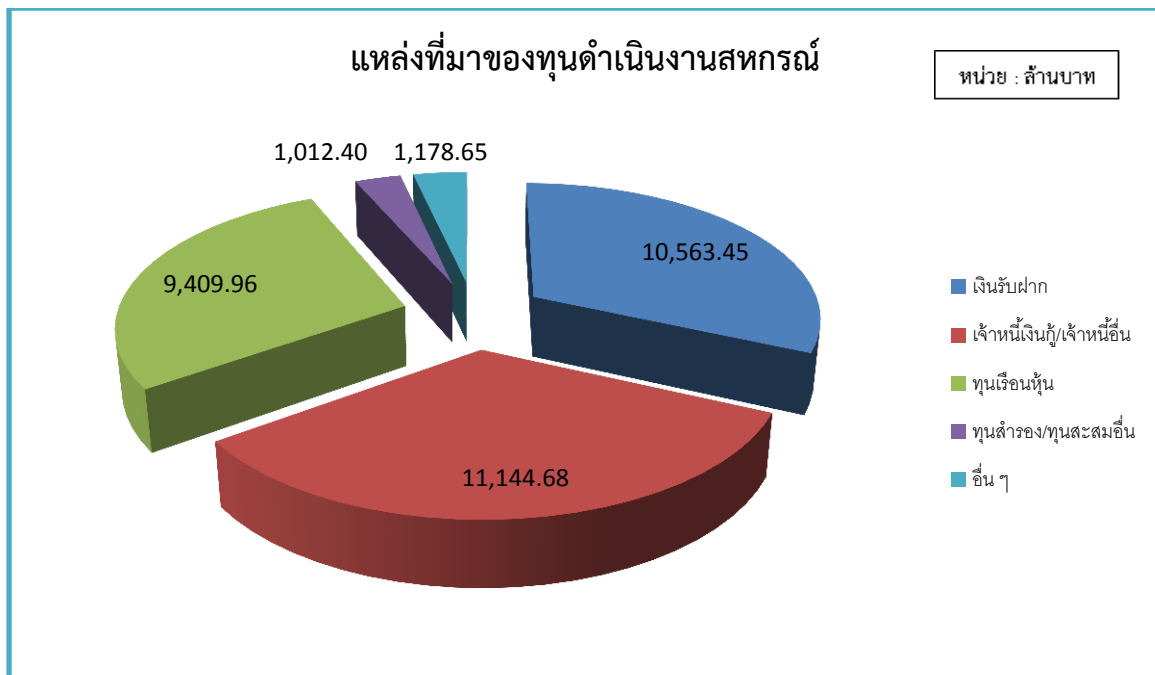
ผลการดำเนินงาน



ทุนดำเนินงาน

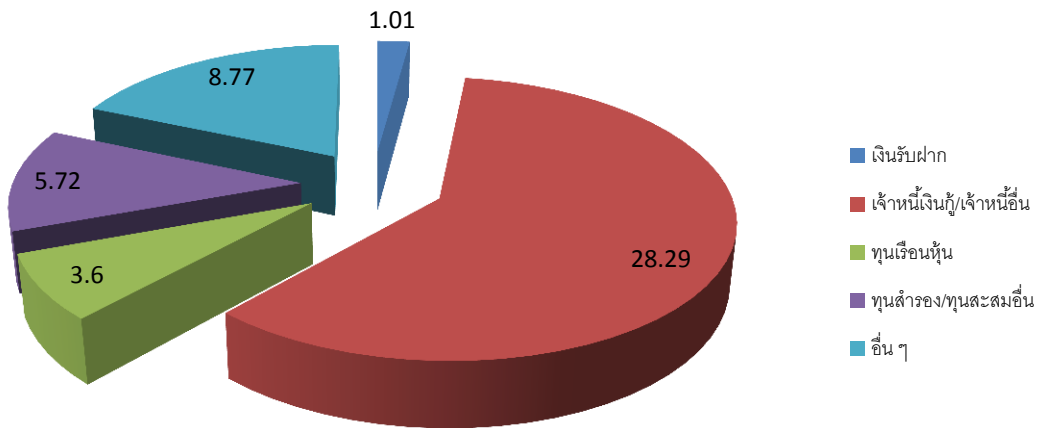
ทุนดำเนินงานรวม 33,356.53 ล้านบาท แบ่งเป็น

- ทุนดำเนินงานของสหกรณ์ 33,309.14 ล้านบาท
- ทุนดำเนินงานของกลุ่มเกษตรกร 47.39 ล้านบาท



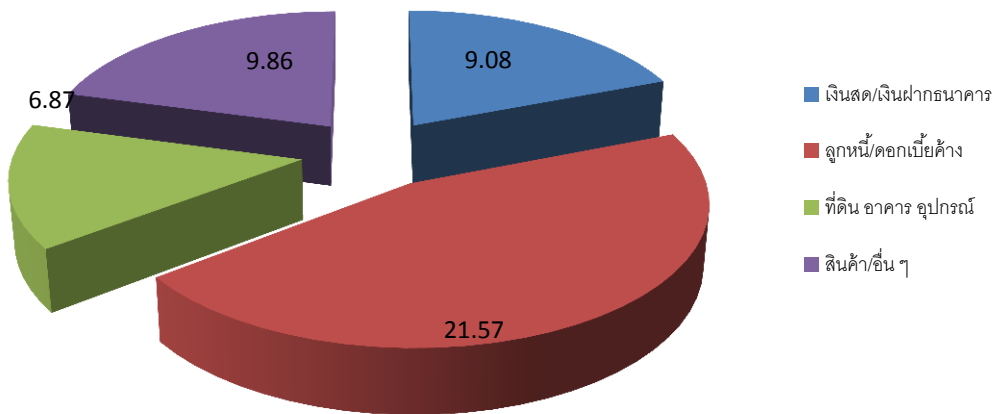
แหล่งที่มาของทุนดำเนินงานกลุ่มเกษตรกร

หน่วย : ล้านบาท



แหล่งใช้ไปของทุนดำเนินงานกลุ่มเกษตรกร

หน่วย : ล้านบาท



ภาคผนวก

อบรมหลักสูตร "การจัดทำบัญชีรับ - จ่ายในครัวเรือนและบัญชีต้นทุนประกอบอาชีพ"
แก่ผู้ต้องขังหญิงที่เข้าร่วมโครงการฯ จำนวน 30 คน ในวันที่ 25 กรกฎาคม 2556
ณ แคนหญิงเรือนจำอำเภอเทิง อำเภอเทิง จังหวัดเชียงราย



งานวันสหกรณ์แห่งชาติ วันที่ 26 กุมภาพันธ์ 2556



พิธีมอบผ้าห่มกันหนาวและอุปกรณ์การส่งเสริมการออม
แก่เด็กนักเรียนในโรงเรียน ตชด เจ้าพ่อหลวงอุปถัมภ์ 4
ณ วันที่ 29 เมษายน 2556



รวมพลัง Cleaning ปอดเชียงราย ณ วันที่ 5 กันยายน 2556



ประชุมพนักงานราชการ สตส.เชียงราย ณ วันที่ 30 สิงหาคม 2556



กิจกรรมนันทนาการถักใบเตย ณ วันที่ 15 กรกฎาคม 2556



อบรมเชิงวิชาการ แนวทางการปฏิบัติงาน ปี 2557 ณ วันที่ 6 กันยายน 2556



กิจกรรม 5 ส ณ วันที่ 17 พฤศจิกายน 2555



ปลูกป่าศูนย์วิปัสสนาสากลไร่เชิญตะวัน ณ วันที่ 1 พฤศจิกายน 2555



