



รายงานประจำปี ๒๕๖๐



Annual Report
2017



“...คนเราถ้าพอใจในความต้องการ ก็มีความโลภน้อย เมื่อมีความโลภน้อย ก็เบียดเบียนคนอื่นน้อย ถ้าทุกประเทศมีความคิด อันนี้ไม่ใช่เศรษฐกิจ มีความคิดว่าทำอะไรต้องพอเพียง หมายความว่า พอประมาณ ไม่สุดโต่ง ไม่โลภอย่างมาก คนเราก็อยู่เป็นสุข ”

“...ความพอเพียงนี้ ก็แปลว่า ความพอประมาณและความมีเหตุผล...”

พระราชดำรัสของ พระบาทสมเด็จพระปรมินทรมหาภูมิพลอดุลยเดช
ทรงพระราชทานเนื่องในโอกาสวันเฉลิมพระชนมพรรษา
ณ ศาลาดุสิดาลัย วันที่ ๘ ธันวาคม ๒๕๔๑

(๒)

รายงานประจำปี ๒๕๖๐ สำนักงานตรวจบัญชีสหกรณ์เชียงราย

กรมตรวจบัญชีสหกรณ์

♦ วิสัยทัศน์ กตส. ๒๕๖๐ - ๒๕๖๔ ♦

“ ภายในปี ๒๕๖๔ สหกรณ์และเกษตรกร มีระบบบริหารจัดการด้านการเงินการบัญชีที่มีคุณภาพ น่าเชื่อถือ ”

♦ ค่านิยมหลัก ♦

Accurate แม่นยำในกฎเกณฑ์ = มีความแม่นยำใน กฎ ระเบียบ ข้อบังคับ และมาตรฐานวิชาชีพ บัญชี

Understanding รู้เขา = รู้จักผู้รับบริการและผู้มีผลประโยชน์ส่วนร่วมรวมทั้งมีความเข้าใจใน สถานการณ์และสภาพแวดล้อมที่เกี่ยวข้องกับการทำงานอย่างรอบด้าน

Development Oriented พัฒนาให้เติบโต = มีจิตที่จะพัฒนาสหกรณ์ให้เติบโตและสามารถ แก้ปัญหาที่เกิดขึ้นแก่สหกรณ์ได้

In - Depth รู้เชิงลึก = ต้องรู้เชิงลึกเกี่ยวกับปัญหาที่เกิดขึ้นและสามารถวางแผนการทำงานเพื่อ แก้ปัญหาภายในสถานการณ์ที่เปลี่ยนแปลงอยู่ตลอดเวลา

Timely รู้ทันสถานการณ์ = รู้ทันสถานการณ์ เท่าทันสหกรณ์ รู้กลยุทธ์รัฐบาล ทำงานทันเวลา

Opportunity Provider เพิ่มโอกาสให้พัฒนา = รู้จักเรียนรู้สิ่งใหม่ๆ มองทุกอย่างเป็นเรื่องที่ต้องเรียนรู้

Reliable ไว้วางใจได้ เชื่อถือได้ = มีความซื่อสัตย์ สุจริต เที่ยงตรง และเชื่อถือได้

♦ พันธกิจ ♦

๑. พัฒนาระบบการตรวจสอบบัญชีและระบบควบคุมคุณภาพการตรวจสอบบัญชีสหกรณ์ให้เป็นไปตามมาตรฐานสากล
๒. พัฒนามาตรฐานการสอบบัญชีสหกรณ์และส่งเสริมความรู้การจัดทำบัญชีและการบริหารจัดการด้านการเงินการบัญชีแก่สหกรณ์และเกษตรกร
๓. เสริมสร้างเสถียรภาพทางการเงินและระบบการควบคุมภายในที่ดีแก่สหกรณ์
๔. พัฒนาเทคโนโลยีดิจิทัลและการเตือนภัยทางการเงินแก่สหกรณ์
๕. พัฒนาระบบการให้คำปรึกษาแนะนำด้านการเงินการบัญชีแก่สหกรณ์และเกษตรกร

◆ การกิจตามกฎหมาย ◆

๑. ดำเนินการตรวจสอบบัญชีสหกรณ์และกลุ่มเกษตรกรตามกฎหมายว่าด้วยสหกรณ์ และกฎหมายอื่นที่เกี่ยวข้อง
๒. กำหนดระบบบัญชีและมาตรฐานการสอบบัญชีให้เหมาะสมกับธุรกิจของสหกรณ์และกลุ่มเกษตรกร
๓. ให้คำปรึกษาแนะนำและให้ความรู้ด้านการบริหารการเงินและการบัญชีแก่คณะกรรมการและสมาชิกของสหกรณ์ กลุ่มเกษตรกรและบุคลากรเครือข่าย
๔. ถ่ายทอดความรู้และส่งเสริมการจัดทำบัญชีให้แก่สหกรณ์ กลุ่มเกษตรกร กลุ่มอาชีพ วิชากิจ ชุมชน กลุ่มเป้าหมายตามโครงการพระราชดำริ เกษตรกร และประชาชนทั่วไป
๕. กำกับดูแลการสอบบัญชีสหกรณ์โดยผู้สอบบัญชีภาคเอกชน
๖. จัดทำรายงานภาวะเศรษฐกิจของสหกรณ์และกลุ่มเกษตรกร เพื่อเป็นพื้นฐานในการกำหนดนโยบายและวางแผนพัฒนาสหกรณ์ และกลุ่มเกษตรกร
๗. ปฏิบัติการอื่นใดที่กฎหมายกำหนดให้เป็นอำนาจหน้าที่ของกรมตรวจบัญชีสหกรณ์หรือตามที่กระทรวงหรือคณะรัฐมนตรีมอบหมาย

◆ ยุทธศาสตร์ ◆

การกำหนดกลยุทธ์ตามยุทธศาสตร์กรมตรวจบัญชีสหกรณ์ ๔ ยุทธศาสตร์

ยุทธศาสตร์ที่ ๑

คุณประโยชน์ของการปฏิบัติตามหลักธรรมาภิบาลจะต้องเป็นที่ประจักษ์อย่างชัดเจน และนำไปสู่การพัฒนาสหกรณ์ได้อย่างเป็นรูปธรรม

๑. สร้างความเชื่อมั่นและโปร่งใสให้กับสหกรณ์และกลุ่มเกษตรกร
๒. พัฒนาระบบการตรวจสอบกิจการของสหกรณ์ให้มีประสิทธิภาพ
๓. เพิ่มขีดความสามารถในการจัดทำบัญชีงบการเงินและยกระดับชั้นคุณภาพ การควบคุมภายในของสหกรณ์และกลุ่มเกษตรกร
๔. พัฒนามาตรฐานการสอบบัญชีสหกรณ์ให้ก้าวทันมาตรฐานการสอบบัญชีและสามารถนำไปใช้กับสหกรณ์ได้อย่างเหมาะสมและบังเกิดผล
๕. ส่งเสริมให้สมาชิกสหกรณ์ตระหนักและมีส่วนร่วมในการตรวจสอบการดำเนินการของสหกรณ์
๖. พัฒนาวิชากิจชุมชนให้เข้มแข็งและพึ่งพาตนเองได้

ยุทธศาสตร์ที่ ๒

สร้างผู้บริหารสหกรณ์เพื่อเป็นรากฐานของการพัฒนาสหกรณ์แห่งอนาคต

๑. สร้างจิตสำนึกในการเป็นผู้บริหารสหกรณ์ที่ดีแก่คณะกรรมการสหกรณ์
๒. พัฒนาสมรรถนะฝ่ายบริหารสหกรณ์ให้สามารถใช้ข้อมูลการเงินการบัญชี เพื่อบริหารสหกรณ์อย่างมืออาชีพ
๓. พัฒนาผู้บริหารสหกรณ์ให้มีความสามารถในการกำกับและติดตามการปฏิบัติงานของฝ่ายจัดการ
๔. ผลักดันให้สหกรณ์ใช้ประโยชน์จากการตรวจสอบบัญชีและรายงานการตรวจสอบกิจการ

ยุทธศาสตร์ที่ ๓

คุณภาพของการทำบัญชีและบริหารการเงินที่มีคุณภาพจะต้องเป็นที่ประจักษ์ต่อเกษตรกรอย่างกว้างขวาง ชัดเจน และเข้าถึงได้

๑. สร้างความตระหนักรู้ประโยชน์การจัดทำบัญชีแก่เกษตรกร
๒. นำคุณค่าการจัดทำบัญชีสู่เกษตรกรอย่างยั่งยืน
๓. สร้างเกษตรกรรุ่นใหม่ที่ทำบัญชีได้ใช้บัญชีเป็น
๔. ส่งเสริมการพัฒนาเครือข่ายด้านบัญชี
๕. ส่งเสริมการจัดทำบัญชีแก่กลุ่มเป้าหมายตามโครงการอันเนื่องมาจากพระราชดำริ

ยุทธศาสตร์ที่ ๔

มีระบบบริหารจัดการองค์กรที่มีประสิทธิภาพในการรองรับภารกิจที่เร่งด่วน ท้าทาย และเพิ่มขึ้นอย่างต่อเนื่อง และสามารถสร้างความเป็น AUDITOR ให้ มีความชัดเจนและเป็นจริง

๑. ผลักดันให้มีการปรับปรุงโครงสร้างและระบบการบริหารจัดการองค์กรที่เหมาะสมกับสหกรณ์
๒. ปรับระบบบริหารทรัพยากรบุคคลและผลักดันให้นำไปสู่การปฏิบัติ
๓. ปรับระบบการตรวจสอบบัญชีสหกรณ์
๔. ปรับระบบการพัฒนาศักยภาพบุคลากรสู่การปฏิบัติงานอย่างมืออาชีพ
๕. สร้างต้นแบบ Smart Cooperative Auditing Office
๖. จัดตั้งหน่วยบริการรูปแบบพิเศษ (Service Delivery Unit : SDU) รองรับการจัดจ้างผู้สอบบัญชีภาคเอกชน
๗. พัฒนาเทคโนโลยีสารสนเทศและการสื่อสาร
๘. ส่งเสริมและสนับสนุนการวิจัยและพัฒนา
๙. การกำกับดูแลการป้องกันปราบปรามการฟอกเงินและการต่อต้าน การสนับสนุนทางการเงินแก่การก่อการร้าย
๑๐. สร้างภาคีเครือข่ายความร่วมมือทางวิชาการกับองค์กรด้านสหกรณ์ทั้งในประเทศและต่างประเทศ

สำนักงานตรวจบัญชีสหกรณ์เชียงราย



สำนักงานตรวจบัญชีสหกรณ์เชียงราย เป็นส่วนราชการส่วนกลาง สังกัดกรมตรวจบัญชีสหกรณ์ ซึ่งได้จัดตั้งสำนักงานเมื่อเดือนกุมภาพันธ์ ๒๕๒๕ โดยเป็นไปตามนโยบายการกระจายจากส่วนกลางไปสู่ส่วนภูมิภาค เนื่องจากปริมาณงานด้านจำนวนสหกรณ์และกลุ่มเกษตรกร รวมทั้งการดำเนินธุรกิจเพิ่มมากขึ้นและเพื่อให้คำแนะนำการบริหารด้านการเงินการบัญชี การสอบบัญชีเพื่อแสดงความเห็นต่องบการเงินได้อย่างรวดเร็วมีประสิทธิภาพยิ่งขึ้น รวมทั้งสหกรณ์และกลุ่มเกษตรกรได้แจ้งผลการดำเนินงานให้แก่สมาชิกในที่ประชุมใหญ่สามัญประจำปีได้ทันตามที่กฎหมายกำหนด

สำนักงานตรวจบัญชีสหกรณ์เชียงราย ยังคงมีหน้าที่ในการให้คำแนะนำการบริหารด้านการเงินการบัญชีเช่นเดิมซึ่งเป็นการแบ่งงานส่วนหนึ่งทำให้สำนักงานตรวจบัญชีสหกรณ์เชียงรายได้ให้คำแนะนำและตรวจสอบบัญชีสหกรณ์และกลุ่มเกษตรกรอื่นได้เพิ่มมากขึ้นนอกจากงานสอบบัญชีสหกรณ์และกลุ่มเกษตรกรแล้วกรมตรวจบัญชีสหกรณ์ยังได้รับมอบหมายให้เป็นหน่วยงานหนึ่ง ที่สอนแนะนำการจัดทำบัญชีรายบุคคลซึ่งเป็นไปตามนโยบายรัฐบาลที่เน้นการแก้ไขปัญหาความยากจนให้แก่ประชาชน โดยให้ประชาชนรู้จักการจัดทำบัญชี รายรับ – จ่ายในครัวเรือนและการประกอบอาชีพเพื่อรู้ต้นทุนในการประกอบอาชีพ ลดรายจ่าย เพิ่มรายได้ และรู้จักการเก็บออมเพื่อเป็นการสร้างภูมิคุ้มกันที่เข้มแข็งให้กับตนเองโดยเริ่มดำเนินการอย่างแพร่หลาย ตั้งแต่ปี พ.ศ. ๒๕๔๔

สำนักงานตรวจบัญชีสหกรณ์เชียงราย เลขที่ ๑๑๐๗/๔๒ ถนนไกรสรสิทธิ์ ตำบลเวียง อำเภอเมือง จังหวัดเชียงราย ๕๗๐๐๐ โทรศัพท์ ๐๕๓- ๗๔๔๖๙๘ โทรสาร ๐๕๓- ๗๔๔๒๗๘ E-Mail Address: Cadcr@cad.co.th Website: <http://chiangrai.cad.go.th>

◆ หน้าที่และความรับผิดชอบ ◆

สำนักงานตรวจบัญชีสหกรณ์เชียงราย มีหน้าที่บทบาทและการปฏิบัติงานสอดคล้องกับภารกิจของกรมตรวจบัญชีสหกรณ์และสำนักงานตรวจบัญชีสหกรณ์ที่ ๗ โดยแบ่งงานภายในของสำนักงานตรวจบัญชีสหกรณ์ เป็นดังนี้

๑. งานบริหารทั่วไปมีหน้าที่ความรับผิดชอบเกี่ยวกับการบริหารสำนักงาน โดยใช้ระบบ Back office
๒. ฝ่ายตรวจสอบและแนะนำด้านการบัญชีมีหน้าที่ความรับผิดชอบดังนี้

๒.๑ งานสอบบัญชี

- ๒.๑.๑ สร้างความตื่นตัวในสหกรณ์และกลุ่มเกษตรกรที่รับผิดชอบโดยจัดทำรายงานภาวะเศรษฐกิจทางการเงิน
- ๒.๑.๒ ประเมินความพร้อมเบื้องต้นของสหกรณ์และกลุ่มเกษตรกร
- ๒.๑.๓ ตรวจสอบบัญชีของสหกรณ์และกลุ่มเกษตรกรให้เป็นไปตามกฎหมาย ระเบียบ และมาตรฐานการสอบบัญชีที่รับรองทั่วไป
- ๒.๑.๔ กำกับดูแลงานสอบบัญชีสหกรณ์โดยผู้สอบบัญชีภาคเอกชน

๒.๒ งานมาตรฐานการสอบบัญชี

- ๒.๒.๑ ควบคุมคุณภาพงานสอบบัญชีโดยการสอบทานและให้ความเห็นชอบในผลงานของผู้สอบบัญชีให้เป็นไปตามมาตรฐานการสอบบัญชี
- ๒.๒.๒ สอบทานความถูกต้องของการกำหนดแนวการสอบบัญชีการปฏิบัติงานตรวจสอบการแสดงความเห็นต่องบการเงินและการจัดทำรายงาน
- ๒.๒.๓ การสอบบัญชีของผู้สอบบัญชีจากกระดาศทำการ งบการเงิน และการเปิดเผยข้อมูลรวมทั้งรายงานการสอบบัญชี
- ๒.๒.๔ สอบทานวิเคราะห์และประเมินผลการดำเนินงานของสหกรณ์และกลุ่มเกษตรกรจากรายงานการสอบบัญชีงบการเงิน และกระดาศทำการของสหกรณ์ และกลุ่มเกษตรกร
- ๒.๒.๕ สรุปและแจ้งผลการวิเคราะห์เพื่อสหกรณ์และกลุ่มเกษตรกรนำไปใช้ประโยชน์ในการบริหารจัดการ

๒.๓ งานเทคโนโลยีสารสนเทศ

- ๒.๓.๑ บันทึกข้อมูลตามระบบงานและประมวลข้อมูลการปฏิบัติงานตามกระบวนการตรวจสอบบัญชี
- ๒.๓.๒ ประมวลผลข้อมูลภาวะเศรษฐกิจทางการเงินของสหกรณ์และกลุ่มเกษตรกรเพื่อจัดทำเป็นรายงานภาวะเศรษฐกิจทางการเงินรายจังหวัด
- ๒.๓.๓ ใช้โปรแกรม ACL ช่วยตรวจสอบบัญชีสหกรณ์ที่ใช้คอมพิวเตอร์
- ๒.๓.๔ แนะนำการใช้และติดตั้งโปรแกรมระบบบัญชีของกรมตรวจบัญชีสหกรณ์

๒.๔ งานชำระบัญชี

ตรวจสอบบัญชีของผู้ชำระบัญชีสหกรณ์และกลุ่มเกษตรกรที่เลิก

๒.๕ งานเสริมสร้างความเข้มแข็ง มีหน้าที่ความรับผิดชอบเกี่ยวกับ

๒.๕.๑ สัมมนาพิเศษและเสริมสร้างความพร้อมของสหกรณ์และกลุ่มเกษตรกรเพื่อรองรับการตรวจสอบบัญชีประจำปีร่วมกับสำนักงานตรวจบัญชีสหกรณ์ที่ ๗

๒.๕.๒ ให้ความรู้ด้านการเงินการบัญชีแก่เกษตรกรรายบุคคลตามโครงการเสริมสร้างการจัดทำบัญชีต้นทุนอาชีพแก่เกษตรกร

๒.๕.๓ ให้ความรู้แก่เกษตรกรกลุ่มเป้าหมายในโครงการต่าง ๆ อาทิ โครงการคลินิกเกษตรเคลื่อนที่และโครงการพัฒนาวิสาหกิจชุมชน เป็นต้น

♦ อัตรากำลัง ♦

ปีงบประมาณ ๒๕๖๐

สำนักงานตรวจบัญชีสหกรณ์เชียงราย มีบุคลากรในการปฏิบัติงานด้านตรวจสอบบัญชี งานการเงิน งานพัสดุ งานสารบัญชี งานด้านวิชาการ งานโครงการตามนโยบายของรัฐบาล และงานด้านอื่นๆ รวม ๕๑ คน

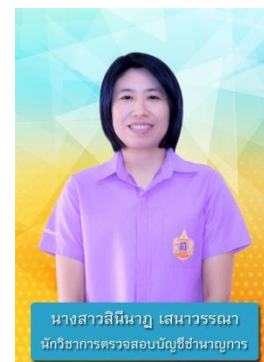
ตำแหน่ง	ระดับ	จำนวน / คน
หัวหน้าสำนักงานตรวจบัญชีสหกรณ์	ชำนาญการพิเศษ	๑
นักวิชาการตรวจสอบบัญชี	ชำนาญการพิเศษ	๑
นักวิชาการตรวจสอบบัญชี	ชำนาญการ	๖
นักวิชาการตรวจสอบบัญชี	ปฏิบัติการ	๙
นักวิชาการตรวจสอบบัญชี	พนักงานราชการ	๒๐
เจ้าหน้าที่ระบบงานคอมพิวเตอร์	พนักงานราชการ	๒
พนักงานขับรถยนต์	ลูกจ้างประจำ	๑
เจ้าหน้าที่ธุรการ	จ้างเหมาบริการ	๒
เจ้าหน้าที่บันทึกข้อมูล	จ้างเหมาบริการ	๑
พนักงานขับรถยนต์	จ้างเหมาบริการ	๔
เจ้าหน้าที่โครงการพัฒนาภูมิปัญญาทางบัญชีฯ	จ้างเหมาบริการ	๑
พนักงานทำความสะอาด	จ้างเหมาบริการ	๑
เจ้าหน้าที่รักษาความปลอดภัย	จ้างเหมาบริการ	๒
รวม		๕๑

● อัตรากำลังสำนักงานตรวจบัญชีสหกรณ์เชียงราย ●

◆ หัวหน้าสำนักงานตรวจบัญชีสหกรณ์เชียงราย ◆



◆ ข้าราชการสำนักงานตรวจบัญชีสหกรณ์เชียงราย ◆



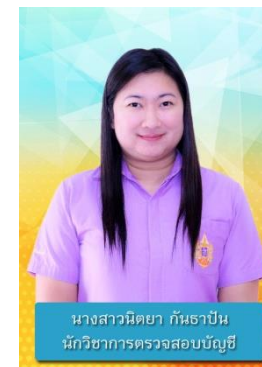
◆ ข้าราชการสำนักงานตรวจบัญชีสหกรณ์เชียงราย ◆



◆ ลูกจ้างประจำสำนักงานตรวจบัญชีสหกรณ์เชียงราย ◆



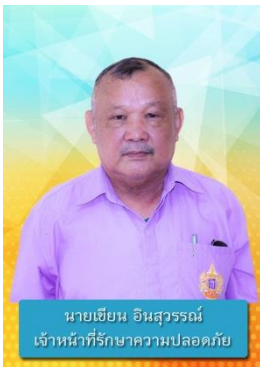
◆ พนักงานราชการสำนักงานตรวจบัญชีสหกรณ์เชียงราย ◆



◆ พนักงานราชการสำนักงานตรวจบัญชีสหกรณ์เชียงราย ◆



♦ จ้างเหมาบริการสำนักงานตรวจบัญชีสหกรณ์เชียงราย ♦



♦ การเบิกจ่ายงบประมาณ ♦

ปีงบประมาณ ๒๕๖๐

สำนักงานตรวจบัญชีสหกรณ์เชียงราย ขอสรุปผลการปฏิบัติงานเกี่ยวกับการเบิกจ่ายงบประมาณในรอบปีงบประมาณ พ.ศ ๒๕๖๐

ผลผลิต/กิจกรรม	งบประมาณที่ได้รับจัดสรรทั้งปี	รายจ่ายจริง	คงเหลือ
ผลผลิตที่๑ สหกรณ์และสถาบันเกษตรกร ได้รับการพัฒนาและเสริมสร้างความเข้มแข็ง - งบดำเนินงาน - งบลงทุน	๔,๔๐๖,๙๐๐.๐๐ ๙๐,๐๐๐.๐๐	๔,๔๐๖,๙๐๐.๐๐ ๙๐,๐๐๐.๐๐	๐.๐๐
ผลผลิตที่๒ เกษตร เยาวชน และประชาชน กลุ่มเป้าหมายได้รับการพัฒนาศักยภาพฯ	๑,๐๑๗,๑๐๐.๐๐	๑,๐๑๗,๑๐๐.๐๐	๐.๐๐
<input type="checkbox"/> โครงการระบบส่งเสริมการเกษตร แปลงใหญ่	๓๔๙,๕๐๐.๐๐	๓๔๙,๕๐๐.๐๐	๐.๐๐
<input type="checkbox"/> โครงการพัฒนาศักยภาพครูบัญชี ประจำศูนย์การเรียนรู้ฯ	๕๐๒,๘๐๐.๐๐	๕๐๒,๘๐๐.๐๐	๐.๐๐
<input type="checkbox"/> โครงการสร้างความเชื่อมั่นต่อการทำ ธุรกรรมทางการเงินของสมาชิก สหกรณ์	๙๑,๐๐๐.๐๐	๙๑,๐๐๐.๐๐	๐.๐๐
<input type="checkbox"/> โครงการส่งเสริมความรู้ความเข้าใจ เศรษฐกิจพื้นฐานแก่สมาชิกสหกรณ์	๑๑๖,๐๐๐.๐๐	๑๑๖,๐๐๐.๐๐	๐.๐๐
แผนงาน : บุคลากรภาครัฐ - งบบุคลากร - งบดำเนินงาน	๕,๔๕๐,๓๗๘.๐๐ ๒๘๖,๙๘๗.๐๐	๕,๔๕๐,๓๗๘.๐๐ ๒๘๖,๙๘๗.๐๐	๐.๐๐

◆ ผลการปฏิบัติงานตามแผนปฏิบัติการ ◆

ประจำปีงบประมาณ ๒๕๖๐

สำนักงานตรวจบัญชีสหกรณ์เชียงราย ขอสรุปผลการปฏิบัติงานตรวจบัญชีสหกรณ์และกลุ่มเกษตรกร
ในรอบปีงบประมาณ พ.ศ. ๒๕๖๐

ประเภท	ยกมา (ปี ๕๙)	เพิ่ม (ระหว่างปี ๖๐)	ถอน (ระหว่างปี ๖๐)	คงเหลือ	เลิก/ชำระ บัญชี
สหกรณ์	๑๕๑	๖	๔	๑๕๓	๒๖
กลุ่มเกษตรกร	๖๖	๔	๑	๖๙	๑๔
ภาคเอกชน	๖	-	-	๖	-
รวม	๒๒๓	๑๐	๕	๒๒๘	๔๐

สหกรณ์และกลุ่มเกษตรกรที่รับผิดชอบทั้งสิ้น ๒๕๖๐

ลำดับที่	การจำแนก	สหกรณ์	กลุ่มเกษตรกร	รวม ทั้งสิ้น
๑.	กลุ่มพร้อมรับการตรวจสอบ (PA ๑) - ตรวจสอบบัญชีประจำปี - ตกค้างการตรวจสอบบัญชี	๒๔ -	- -	๒๔ -
๒.	กลุ่มไม่พร้อมรับการตรวจสอบ (PA ๒) - ตรวจสอบบัญชีประจำปี - ตกค้างการตรวจสอบบัญชี	๗๓ ๑๘	๔๘ ๒	๑๒๑ ๒๐
๓.	กลุ่มจดทะเบียนจัดตั้งใหม่ (PA ๓) - วางรูปบัญชี - ยังไม่ได้วางรูป - วางรูปและตรวจสอบบัญชีประจำปี	๖ - ๓	๓ ๑ ๒	๙ ๑ ๕
๔.	กลุ่มติดตามความเคลื่อนไหว (PA ๔) - ตรวจสอบบัญชีประจำปี - ตกค้างการตรวจสอบบัญชี	- -	- ๑	- ๑
๕.	เลิก / ชำระบัญชี	๒๖	๑๔	๔๐
๖.	จ้างภาคเอกชน	๖	-	๖
	รวม	๑๕๓	๖๙	๒๒๒

(๑๕)

สหกรณ์ / กลุ่มเกษตรกรที่ไม่สามารถตรวจสอบบัญชีประจำปีได้

ลำดับ	ประเภท	สหกรณ์	กลุ่ม เกษตรกร	รวม
๑.	กลุ่มพร้อมรับการตรวจสอบ (PA ๑)	๑๕๑	๖	๔
๒.	กลุ่มไม่พร้อมรับการตรวจสอบ (PA ๒)	๖๖	๔	๑
๓.	กลุ่มติดตามความเคลื่อนไหวใหม่ (PA ๔)	๖	-	-
	รวม	๒๒๓	๑๐	๕

◆ โครงการคลินิกเกษตรเคลื่อนที่ในพระราชานุเคราะห์ฯ ◆

ผลการปฏิบัติงานในปี ๒๕๖๐ ที่ผ่านมาของสำนักงานตรวจบัญชีสหกรณ์เชียงรายมีดังนี้

กิจกรรม	กลุ่มเป้าหมาย	การสอนและการจัดทำบัญชี	
		แผนปฏิบัติงาน	ผลปฏิบัติงาน
- จัดคลินิกเคลื่อนที่ในพระราชานุเคราะห์ฯ	จำนวน (ครั้ง)	๔	๔
	จำนวน (ครั้ง)	๒	๒
- ร่วมจัดนิทรรศการจังหวัดเคลื่อนที่ฯ			

◆ โครงการระบบส่งเสริมการเกษตรแบบแปลงใหญ่ ◆

ผลการปฏิบัติงานในปี ๒๕๖๐ ที่ผ่านมาของสำนักงานตรวจบัญชีสหกรณ์เชียงรายมีดังนี้

กิจกรรม	กลุ่มเป้าหมาย	การสอนและการจัดทำบัญชี	
		แผนปฏิบัติงาน	ผลปฏิบัติงาน
- จัดอบรมครูบัญชีประจำแปลง	จำนวน (ราย)	๑๙	๑๙
- อบรมการจัดทำบัญชีต้นทุนอาชีพแก่เกษตรกร	จำนวน (ราย)	๕๘๐	๕๘๐
- กำกับแนะนำการจัดทำบัญชีโดยครูบัญชี	จำนวน (ราย)	๕๘๐	๕๘๐
- ติดตามการจัดทำบัญชีโดยครูบัญชี	จำนวน (ราย)	๕๘๐	๕๘๐

◆ โครงการส่งเสริมการจัดทำบัญชีต้นทุนอาชีพแก่เกษตรกร ◆

ผลการปฏิบัติงานในปี ๒๕๖๐ ที่ผ่านมาของสำนักงานตรวจบัญชีสหกรณ์เชียงรายมีดังนี้

กิจกรรม	กลุ่มเป้าหมาย	การสอนและการจัดทำบัญชี

		แผน ปฏิบัติงาน	ผล ปฏิบัติงาน
-	อบรมการจัดทำบัญชี	จำนวน (ราย)	๔๘๐๐

♦ โครงการพัฒนาเกษตรกรที่ทำบัญชีได้ใช้บัญชีเป็น ♦

ผลการปฏิบัติงานในปี ๒๕๖๐ ที่ผ่านมาของสำนักงานตรวจบัญชีสหกรณ์เชียงรายมีดังนี้

กิจกรรม	กลุ่มเป้าหมาย	การสอนและการจัดทำ บัญชี	
		แผน ปฏิบัติงาน	ผล ปฏิบัติงาน
-	อบรมการใช้ข้อมูลทางการเงิน	จำนวน (ราย)	๔๐๐

♦ โครงการพัฒนาเกษตรกรให้ใช้ข้อมูลทางบัญชีอย่างยั่งยืน ♦

ผลการปฏิบัติงานในปี ๒๕๖๐ ที่ผ่านมาของสำนักงานตรวจบัญชีสหกรณ์เชียงรายมีดังนี้

กิจกรรม	กลุ่มเป้าหมาย	การสอนและการจัดทำ บัญชี	
		แผน ปฏิบัติงาน	ผล ปฏิบัติงาน
-	อบรมศักยภาพในการประกอบอาชีพแก่ เกษตรกรอย่างยั่งยืน	จำนวน (ราย)	๒๐๐

♦ โครงการเพิ่มประสิทธิภาพกำกับดูแลฝ่ายจัดการ ♦

ผลการปฏิบัติงานในปี ๒๕๖๐ ที่ผ่านมาของสำนักงานตรวจบัญชีสหกรณ์เชียงรายมีดังนี้

กิจกรรม	กลุ่มเป้าหมาย	การสอนและการจัดทำ บัญชี
---------	---------------	----------------------------

		แผน ปฏิบัติงาน	ผล ปฏิบัติงาน
- อบรมคณะกรรมการ	จำนวน (คน)	๗	๗
- การติดตามประเมินผลสามารถนำ ความรู้ไปใช้ประโยชน์	จำนวน (แห่ง)	๗	๗

◆ โครงการพัฒนาเด็กและเยาวชนในถิ่นทุรกันดารฯ ◆

ผลการปฏิบัติงานในปี ๒๕๖๐ ที่ผ่านมา ของสำนักงานตรวจบัญชีสหกรณ์เชียงรายมีดังนี้

กิจกรรม	กลุ่มเป้าหมาย	การสอนและการจัดทำ บัญชี	
		แผน ปฏิบัติงาน	ผล ปฏิบัติงาน
กลุ่มจัดทำบัญชีสหกรณ์นักเรียนไม่ได้			
- อบรมการจัดทำบัญชีกิจกรรมสหกรณ์นักเรียน	จำนวน (รร.)	๑๒	๘
	จำนวน (ราย)	๓๘	๓๒
- กำกับแนะนำจัดทำบัญชีกิจกรรมสหกรณ์ นักเรียน โรงเรียนละ ๑ ครั้ง	จำนวน (รร.)	๑๑	๑๑
	จำนวน (ราย)	๓๐	๓๐
- ติดตามการจัดทำบัญชีกิจกรรมสหกรณ์ นักเรียน	จำนวน (รร.)	๑๑	๑๑
โรงเรียนละ ๑ ครั้ง	จำนวน (ราย)	๓๐	๓๐

กลุ่มจัดทำบัญชีสหกรณ์นักเรียนได้ แต่ทำรายงานทางการเงินไม่ได้ <ul style="list-style-type: none"> - อบรมการจัดทำบัญชีกิจกรรมสหกรณ์นักเรียน - กำกับแนะนำจัดทำบัญชีกิจกรรมสหกรณ์นักเรียน โรงเรียนละ ๑ ครั้ง - ติดตามการจัดทำบัญชีกิจกรรมสหกรณ์นักเรียน โรงเรียนละ ๑ ครั้ง 	จำนวน (รร.) จำนวน (ราย) จำนวน (รร.) จำนวน (ราย) จำนวน (รร.) จำนวน (ราย)	๑๒ ๓๘ ๑๒ ๓๘ ๑๒ ๓๘	๑๒ ๓๘ ๑๒ ๓๘ ๑๒ ๓๘
กลุ่มจัดทำบัญชีสหกรณ์นักเรียนได้ และทำรายงานทางการเงินได้ <ul style="list-style-type: none"> - อบรมการจัดทำบัญชีกิจกรรมสหกรณ์นักเรียน - กำกับแนะนำจัดทำบัญชีกิจกรรมสหกรณ์นักเรียน โรงเรียนละ ๑ ครั้ง - ติดตามการจัดทำบัญชีกิจกรรมสหกรณ์นักเรียน โรงเรียนละ ๑ ครั้ง 	จำนวน (รร.) จำนวน (ราย) จำนวน (รร.) จำนวน (ราย) จำนวน (รร.) จำนวน (ราย)	๒ ๘ ๒ ๘ ๒ ๘	๒ ๘ ๒ ๘ ๒ ๘

◆ โครงการพัฒนาวิสาหกิจชุมชน ◆

ผลการปฏิบัติงานในปี ๒๕๖๐ ที่ผ่านมาของสำนักงานตรวจบัญชีสหกรณ์เชียงรายมีดังนี้

กิจกรรม	กลุ่มเป้าหมาย	การสอนแนะนำการจัดทำบัญชี	
		แผนปฏิบัติงาน	ผลปฏิบัติงาน
กลุ่มวิสาหกิจชุมชนใหม่ <ul style="list-style-type: none"> - วางรูปแบบบัญชีและระบบการควบคุมภายใน / งบทดลอง 	จำนวน (แห่ง) จำนวน (ครั้ง)	๘ ๓๒	๘ ๓๒

กลุ่มที่จัดทำบัญชีได้ แต่ทางการเงินไม่ได้ - ติดตามและสอนแนะนำการจัดทำบัญชี และงบการเงิน	จำนวน (แห่ง) จำนวน (ครั้ง)	๒ ๘	๒ ๘
กลุ่มที่จัดทำบัญชีและงบการเงินได้ - ติดตามและสอนแนะนำการใช้ข้อมูลทาง การเงินและการบัญชี	จำนวน (แห่ง) จำนวน (ครั้ง)	๒ ๘	๒ ๘

◆ โครงการส่งเสริมการเรียนรู้ด้านบัญชีในพื้นที่ศูนย์เรียนรู้เศรษฐกิจพอเพียงชุมชน ◆
 ผลการปฏิบัติงานในปี ๒๕๖๐ ที่ผ่านมาของสำนักงานตรวจบัญชีสหกรณ์เชียงรายมีดังนี้

กิจกรรม	กลุ่มเป้าหมาย	การสอนแนะนำการจัดทำ บัญชี	
		แผน ปฏิบัติงาน	ผล ปฏิบัติงาน
- อบรมจัดทำบัญชีต้นทุนอาชีพ	จำนวน (ราย)	๓๐	๓๐
- กำกับแนะนำการจัดทำบัญชีโดยครู บัญชี	จำนวน (ราย)	๓๐	๓๐
- ติดตามการจัดทำบัญชีโดยครูบัญชี	จำนวน (ราย)	๓๐	๓๐

◆ โครงการศูนย์เรียนรู้การเพิ่มประสิทธิภาพการผลิตสินค้าเกษตร ◆
 ผลการปฏิบัติงานในปี ๒๕๖๐ ที่ผ่านมาของสำนักงานตรวจบัญชีสหกรณ์เชียงรายมีดังนี้

กิจกรรม	กลุ่มเป้าหมาย	การสอนแนะนำการจัดทำ บัญชี	
		แผน ปฏิบัติงาน	ผล ปฏิบัติงาน

- จัดอบรมครูบัญชีประจำศูนย์	จำนวน (ศูนย์) จำนวน (ราย)	๑๘ ๓๖	๑๘ ๓๖
- สร้างเกษตรกรที่ทำบัญชีได้ในพื้นที่ ศพก.	จำนวน (ศูนย์) จำนวน (ราย)	๑๒ ๕๕๐	๑๒ ๕๕๐

♦ โครงการเสริมสร้างความรู้ความเข้าใจเศรษฐกิจการเงินขั้นพื้นฐานแก่สมาชิก ♦
ผลการปฏิบัติงานในปี ๒๕๖๐ ที่ผ่านมาของสำนักงานตรวจบัญชีสหกรณ์เชียงรายมีดังนี้

กิจกรรม	กลุ่มเป้าหมาย	การสอนและการจัดทำบัญชี	
		แผนปฏิบัติงาน	ผลปฏิบัติงาน
- อบรมให้ความรู้แก่สมาชิกสหกรณ์	จำนวน (ราย)	๒๕๐	๒๕๐

♦ โครงการสร้างความเชื่อมั่นต่อการทำธุรกรรมทางการเงินของสมาชิก ♦

ผลการปฏิบัติงานในปี ๒๕๖๐ ที่ผ่านมาของสำนักงานตรวจบัญชีสหกรณ์เชียงรายมีดังนี้

กิจกรรม	กลุ่มเป้าหมาย	การสอนและการจัดทำบัญชี	
		แผนปฏิบัติงาน	ผลปฏิบัติงาน
- การยืนยันยอด	จำนวน (ราย)	๗๖๐๐	๗๖๐๐

♦ โครงการยกระดับขั้นการควบคุมภายในแก่สหกรณ์และกลุ่มเกษตรกร ♦

ผลการปฏิบัติงานในปี ๒๕๖๐ ที่ผ่านมาของสำนักงานตรวจบัญชีสหกรณ์เชียงรายมีดังนี้

กิจกรรม	กลุ่มเป้าหมาย	การสอนและการจัดทำบัญชี
---------	---------------	------------------------

		แผน ปฏิบัติงาน	ผล ปฏิบัติงาน
- อบรมผู้รับผิดชอบทำบัญชี	จำนวน (คน)	๑๕	๑๕
- อบรมคณะกรรมการ	จำนวน (คน)	๑๕	๑๕
- กำกับแนะนำ	จำนวน (ครั้ง)	๑๕	๑๕

♦ **โครงการเสริมสร้างความเข้มแข็งด้านการจัดทำบัญชีแก่สหกรณ์และกลุ่มเกษตรกร** ♦

ผลการปฏิบัติงานในปี ๒๕๖๐ ที่ผ่านมาของสำนักงานตรวจบัญชีสหกรณ์เชียงรายมีดังนี้

กิจกรรม	กลุ่มเป้าหมาย	การสอนและการจัดทำ บัญชี	
		แผน ปฏิบัติงาน	ผล ปฏิบัติงาน
- อบรมผู้รับผิดชอบทำบัญชี	จำนวน (คน)	๑๕	๑๕
- ติดตั้งโปรแกรมสำหรับกลุ่มพร้อมใช้ IT	จำนวน (แห่ง)	๑๐	๑๐
- กำกับแนะนำ	จำนวน (ครั้ง)	๗๕	๗๕
- ติดตามประเมินผลโครงการ (สตส.ทำ)	จำนวน (แห่ง)	๒๕	๒๕

♦ **ภาวะเศรษฐกิจทางการเงินของสหกรณ์ปี ๒๕๖๐** ♦

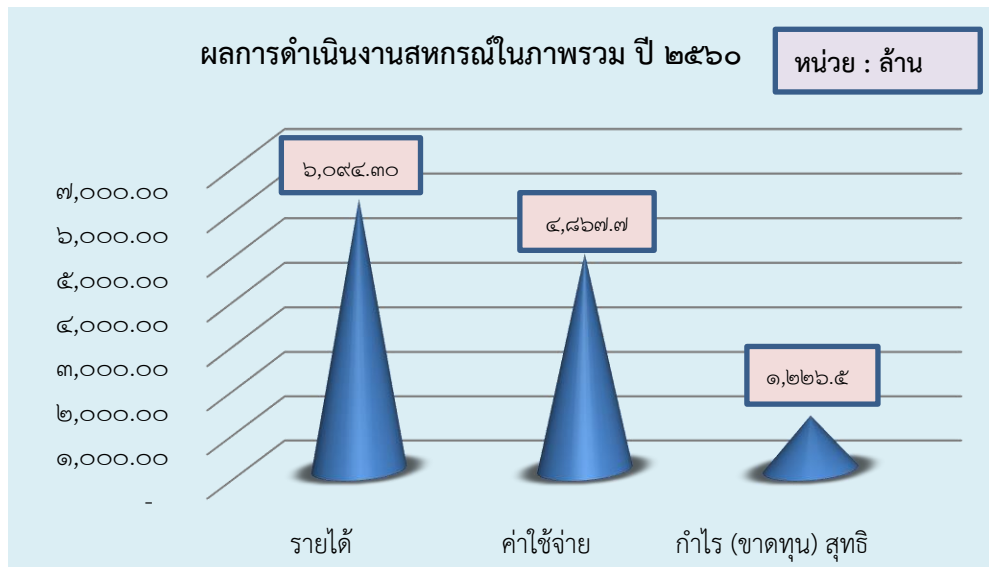
สหกรณ์และกลุ่มเกษตรกร ในจังหวัดเชียงราย ณ วันที่ ๓๐ กันยายน ๒๕๖๐ จำนวนทั้งสิ้น ๑๕๗ แห่ง แยกเป็นสหกรณ์ จำนวน ๑๐๘ แห่ง กลุ่มเกษตรกร ๔๙ แห่ง ในส่วนของสหกรณ์ประกอบด้วย สหกรณ์ภาคเกษตร ๖๑ แห่ง สหกรณ์ประมง ๑ แห่ง สหกรณ์บริการ ๑๔ แห่ง สหกรณ์ออมทรัพย์ ๑๐ แห่ง สหกรณ์เครดิตยูเนียน ๒๒ แห่ง

ผลการดำเนินงาน

ในรอบปี ๒๕๖๐ สหกรณ์ในจังหวัดเชียงรายมีผลการดำเนินงาน โดยมีรายได้รวมทั้งสิ้น ๖,๐๙๔.๓๐ ล้านบาท มีค่าใช้จ่ายทั้งสิ้น ๔,๘๖๗.๗๘ ล้านบาท มีผลกำไรสุทธิ ๑,๒๒๖.๕๒ ล้านบาท

ประเภทสหกรณ์	รายได้	ค่าใช้จ่าย	ผลการดำเนินการ (กำไร/ขาดทุน/สุทธิ)
สหกรณ์การเกษตร	๓,๙๕๒,๗๘๕,๙๖๙.๒๖	๓,๘๐๓,๘๗๒,๘๕๐.๐๕	๑๔๘,๙๑๓,๑๑๙.๒๑

สหกรณ์เครดิตยูเนี่ยน	๑๑๗,๓๘๘,๔๗๑.๗๕	๘๘๕,๗๔๐,๐๘๔.๖๘	๔๑,๙๘๐,๒๘๖.๔๔
สหกรณ์ออมทรัพย์	๑,๙๑๘,๓๕๙,๗๒๔.๑๙	๘๘๕,๗๔๐,๐๘๔.๖๘	๑,๐๓๒,๖๑๙,๖๓๙.๕๑
สหกรณ์บริการ	๖,๐๖๒,๔๘๑.๕๕	๔,๙๖๖,๔๕๘.๗๓	๑,๐๙๖,๐๒๒.๘๒
สหกรณ์ประมง	๙๙,๗๐๗,๒๑๓.๙๓	๙๗,๗๙๑,๘๖๒.๖๘	๑,๙๑๕,๓๕๑.๒๕
รวม (บาท)	๖,๐๙๔,๓๐๓,๘๖๐.๖๘	๔,๘๖๗,๗๗๙,๔๔๑.๕๕	๑,๒๒๖,๕๒๔,๔๑๙.๒๓



◆ ผลการดำเนินงานแยกตามประเภทของสหกรณ์ ◆

สหกรณ์การเกษตร ในปี ๒๕๖๐ สหกรณ์การเกษตร มีผลกำไรสุทธิ จำนวน ๑๔๘.๙๑ ล้านบาท ปี ๒๕๕๙ มีผลกำไรสุทธิ จำนวน ๑๔๑.๙๐ ล้านบาท ผลการดำเนินงานเพิ่มขึ้น จำนวน ๗.๐๑ ล้านบาท ปัจจัยสำคัญที่ทำให้สหกรณ์มีผลกำไรเพิ่มขึ้นเมื่อเปรียบเทียบกับปีก่อน กล่าวคือ ในปี ๒๕๖๐ สหกรณ์ได้มีการติดตามเร่งรัดหนี้สินให้เป็นไปตามกำหนดสัญญาทำให้สหกรณ์ลดค่าใช้จ่ายจากการตั้งค่าเผื่อหนี้สงสัยจะสูญและสหกรณ์ส่วนใหญ่ดำเนินธุรกิจเป็นไปตามวัตถุประสงค์ที่กำหนดไว้ในข้อบังคับจึงทำให้สหกรณ์ลดความเสียหายจากการดำเนินงานดังกล่าว

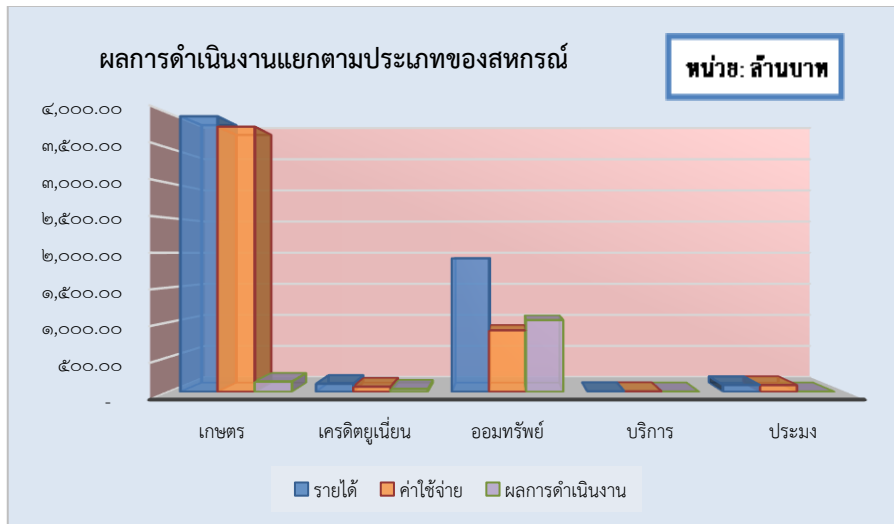
สหกรณ์เครดิตยูเนี่ยน ในปี ๒๕๖๐ สหกรณ์เครดิตยูเนี่ยน มีผลกำไรสุทธิ จำนวน ๔๑.๙๘ ล้านบาท ปี ๒๕๕๙ มีผลกำไรสุทธิ จำนวน ๕๐.๑๒ ล้านบาท ผลการดำเนินงานประจำปี ๒๕๖๐ เทียบกับปี ๒๕๕๙ ลดลงจำนวน ๘.๑๔ ล้านบาท ปัจจัยสำคัญที่ทำให้สหกรณ์มีผลกำไรลดลงเมื่อเปรียบเทียบกับปีก่อน กล่าวคือ สหกรณ์มีหนี้ที่ผิดนัดชำระหนี้ทำให้สหกรณ์ต้องรับภาระค่าใช้จ่ายจากการตั้งค่าเผื่อหนี้สงสัยจะสูญถึงแม้ว่าจะสหกรณ์ยังมีการกู้เงินจากสถาบันการเงินเป็นเงินกู้ระยะสั้นและนำไปให้สินเชื่อแก่สมาชิกระยะยาว รวมทั้งหยุดการดำเนินนอกกรอบวัตถุประสงค์

สหกรณ์ออมทรัพย์ ในปี ๒๕๖๐ สหกรณ์ออมทรัพย์ มีผลกำไรสุทธิ จำนวน ๑,๐๓๒.๖๒ ล้านบาท ปี ๒๕๕๙ มีผลกำไรสุทธิ จำนวน ๙๘๔.๐๐ ล้านบาท ผลการดำเนินงานประจำปี ๒๕๖๐ เทียบกับปี ๒๕๕๙ ลดลง

จำนวน ๔๘.๖๒ ล้านบาท ปัจจัยสำคัญที่ทำให้สหกรณ์มีผลกำไรลดลงเมื่อเปรียบเทียบกับปีก่อน กล่าวคือ สหกรณ์มีหนี้ที่ผิดนัดชำระหนี้ทำให้สหกรณ์ต้องรับภาระค่าใช้จ่ายจากการตั้งค่าเผื่อหนี้สงสัยจะสูญ ถึงแม้ว่าจะสหกรณ์ยังมีการกู้เงินจากสถาบันการเงินเป็นเงินกู้ระยะสั้นและนำไปให้สินเชื่อแก่สมาชิกระยะยาว รวมทั้งสหกรณ์บางแห่งมีการลดอัตราดอกเบี้ยเงินให้กู้แก่สมาชิกจึงทำให้ผลการดำเนินงานลดลงดังกล่าว

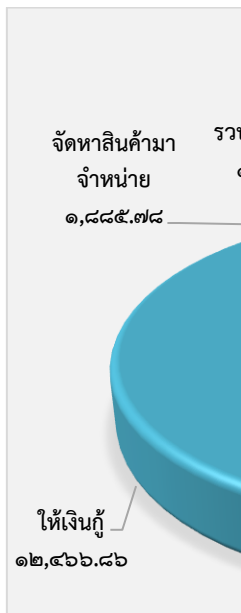
สหกรณ์บริการ ปี ๒๕๖๐ สหกรณ์บริการ มีผลกำไรสุทธิ จำนวน ๑.๐๙ ล้านบาท ปี ๒๕๕๙ มีผลกำไรสุทธิ จำนวน ๐.๘๘ ล้านบาท ผลการดำเนินงานประจำปี ๒๕๖๐ เทียบกับปี ๒๕๕๙ เพิ่มขึ้นจำนวน ๐.๒๑ ล้านบาท ปัจจัยสำคัญที่ทำให้สหกรณ์มีผลกำไรเพิ่มขึ้นเมื่อเปรียบเทียบกับปีก่อน กล่าวคือ สหกรณ์มีปริมาณธุรกิจเพิ่มขึ้นไม่ว่าจะเป็นธุรกิจสินเชื่อและธุรกิจให้บริการ

สหกรณ์ประมง ปี ๒๕๖๐ สหกรณ์ประมง มีผลกำไรสุทธิ จำนวน ๑.๙๑ ล้านบาท ปี ๒๕๕๙ มีผลกำไรสุทธิ จำนวน ๑.๗๕ ล้านบาท ผลการดำเนินงานประจำปี ๒๕๖๐ เทียบกับปี ๒๕๕๙ เพิ่มขึ้นจำนวน ๐.๑๖ ล้านบาท ปัจจัยสำคัญที่ทำให้สหกรณ์มีผลกำไรเพิ่มขึ้นเมื่อเปรียบเทียบกับปีก่อน กล่าวคือ สหกรณ์มีการขยายปริมาณธุรกิจ ไม่ว่าจะเป็นธุรกิจสินเชื่อธุรกิจให้บริการและธุรกิจเงินจัดหาสินค้ามาจำหน่าย



◆ ปริมาณธุรกิจ ◆

ในรอบปีที่ผ่านมา สหกรณ์มีดำเนินธุรกิจ โดยมีมูลค่าธุรกิจรวม จำนวน ๒๙,๕๕๐.๗๕ ล้านบาท ประกอบด้วยธุรกิจเงินรับฝาก จำนวน ๑๓,๕๓๘.๗๑ ล้านบาท ซึ่งสูงเป็นอันดับหนึ่ง คิดเป็นร้อยละ ๔๕.๘๒ รองลงมาเป็นธุรกิจสินเชื่อ จำนวน ๑๒,๔๖๖.๘๕ ล้านบาท ร้อยละ ๔๒.๑๙ ธุรกิจจัดหาสินค้ามาจำหน่าย จำนวน ๑,๘๘๕.๗๘ ล้านบาท ร้อยละ ๖.๓๘ ธุรกิจรวบรวมและแปรรูปผลิตภัณฑ์ จำนวน ๑,๖๕๕.๑๘ ล้านบาท ร้อยละ ๕.๖๐ และธุรกิจให้บริการและส่งเสริมการเกษตร จำนวน ๔.๒๒ ล้านบาท ร้อยละ ๐.๐๑ ตามลำดับสามารถสรุปตามแผนภาพด้านล่างนี้

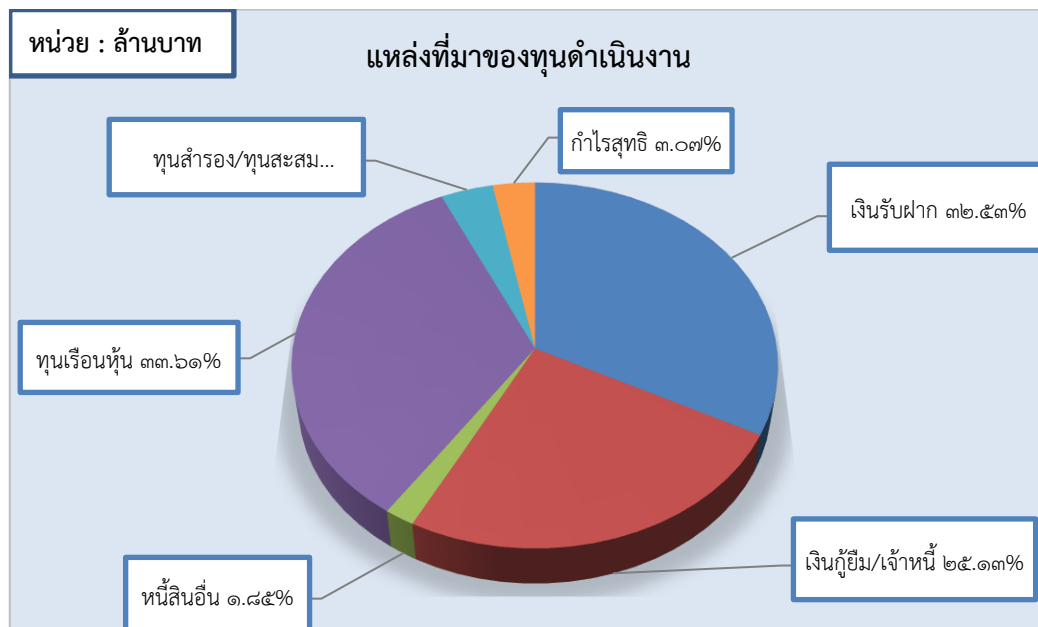


รายการ	จำนวนเงิน (ล้านบาท)	ร้อยละ
เงินรับฝาก	๑๔,๕๕๕.๑๓	๓๒.๕๓
เงินกู้ยืม/เจ้าหนี้	๑๑,๒๔๒.๗๑	๒๕.๑๓
หนี้สินอื่น	๘๒๕.๕๖	๑.๘๕

◆ **ทุนดำเนินงาน** ◆

ณ วันที่ ๓๐ กันยายน ๒๕๖๐ สหกรณ์ในจังหวัดเชียงรายมีทุนดำเนินงานรวมทั้งสิ้น ๔๔,๗๔๐.๐๐ ล้านบาท ประกอบด้วย

ทุนเรือนหุ้น	๑๕,๐๓๖.๓๑	๓๓.๖๑
ทุนสำรอง/ทุนสะสม	๑,๗๐๕.๘๙	๓.๘๑
กำไรสุทธิ	๑,๓๗๔.๕๐	๓.๐๗
รวม	๔๔,๗๑๖.๐๐	๑๐๐.๐๐



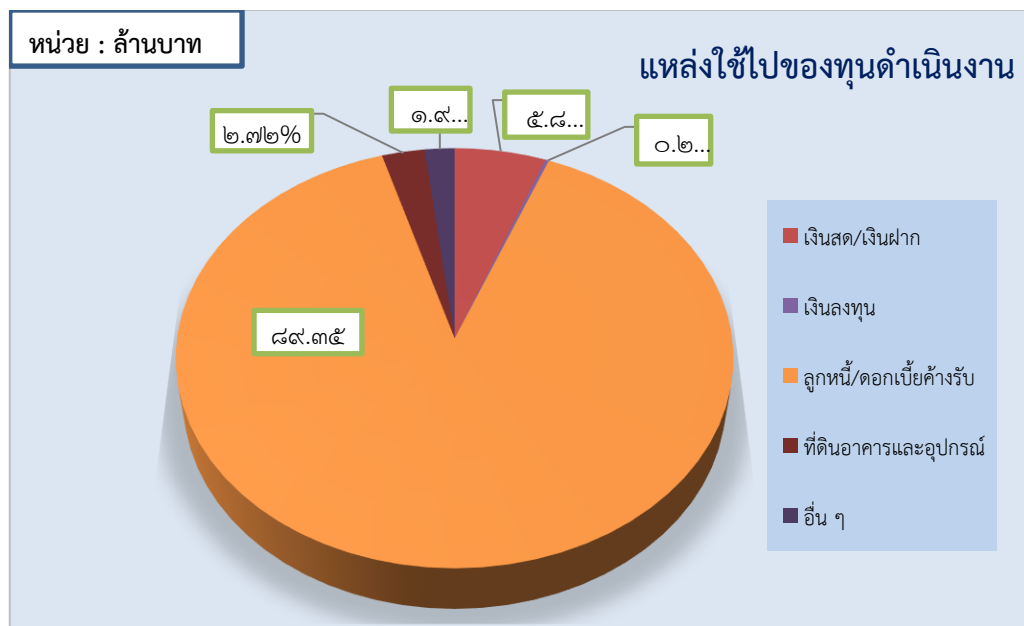
◆ แหล่งใช้ไปของทุนดำเนินงาน ◆

ทุนดำเนินงานของสหกรณ์ ณ วันที่ ๓๐ กันยายน ๒๕๖๐ จำนวน ๓๕,๔๗๖.๖๔ ล้านบาท สหกรณ์ได้นำไปลงทุนในทรัพย์สินต่างๆ เพื่อสร้างผลตอบแทนให้แก่สหกรณ์แยกได้ดังนี้

(๒๗)

รายงานประจำปี ๒๕๖๐ สำนักงานตรวจบัญชีสหกรณ์เชียงราย

รายการ	จำนวนเงิน (ล้านบาท)	ร้อยละ
เงินสด/เงินฝาก	๒,๕๙๙.๒๔	๕.๘๑
เงินลงทุน	๙๙.๓๕	๐.๒๒
ลูกหนี้/ดอกเบียค้ำรับ	๓๙,๙๗๕.๕๔	๘๙.๓๕
ที่ดินอาคารและอุปกรณ์	๑,๒๑๗.๗๘	๒.๗๒
อื่น ๆ	๘๔๘.๐๙	๑.๙๐
รวม	๔๔,๗๔๐.๐๐	๑๐๐.๐๐



โดยสรุป ภาวะเศรษฐกิจทางการเงินของสหกรณ์ในจังหวัดเชียงราย ปี ๒๕๖๐ โดยรวมมีผลการดำเนินงานเพิ่มขึ้นจากปีก่อน คาดว่าเศรษฐกิจของสหกรณ์ในจังหวัดเชียงรายมีแนวโน้มเพิ่มขึ้นในอนาคต ทั้งนี้ หากฝ่ายบริหารและฝ่ายจัดการมีการบริหารงานภายใต้หลักธรรมาภิบาล มีความโปร่งใสสามารถตรวจสอบได้ และที่สำคัญต้องดำเนินงานให้เป็นไปตามพระราชบัญญัติสหกรณ์ ข้อบังคับ ระเบียบ และกฎหมายอื่นที่เกี่ยวข้องสามารถพัฒนาสหกรณ์อย่างเป็นรูปธรรมได้

ภาคผนวก

สำนักงานตรวจบัญชีสหกรณ์เชียงราย วันที่ ๑๖ มิถุนายน ๒๕๖๐ นางสาววิภา เจริญศิริสุนทร รองอธิบดีกรมตรวจบัญชีสหกรณ์ พร้อมอาสาสมัครเกษตรด้านบัญชี (ครูบัญชี) ในพื้นที่ ๑๖ จังหวัดภาคเหนือ ร่วมศึกษาดูงาน ณ โรงเรียนชวนาพุทธเศรษฐศาสตร์ (ไร่เชิญตะวัน) พร้อมบรรยายพิเศษในหัวข้อ “การเพิ่ม

(๒๙)

รายงานประจำปี ๒๕๖๐ สำนักงานตรวจบัญชีสหกรณ์เชียงราย

พลังธรรมครูบัพญชี สุ่มิติ Thailand ๔.๐ ” โดย พระมหาภูติชัย วชิรเมธี (ว.วชิรเมธี)

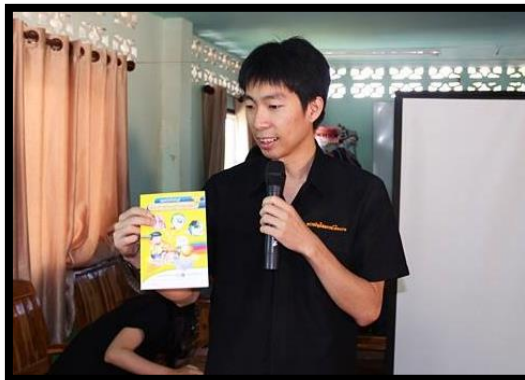


สำนักงานตรวจบัญชีสหกรณ์เชียงราย เมื่อวันที่ ๒๓ มิถุนายน ๒๕๖๐ สำนักงานตรวจบัญชีสหกรณ์เชียงราย ร่วมจัดฝึกอบรมโครงการ "หนูน้อยนักบัญชี" ในพื้นที่โครงการเพียงหลวง ให้แก่ครูและนักเรียนโรงเรียนโครงการเพียงหลวง ในพระตำริของทูลกระหม่อมหญิงอุบลรัตนราชกัญญา สิริวัฒนาพรรณวดี

(๓๐)

รายงานประจำปี ๒๕๖๐ สำนักงานตรวจบัญชีสหกรณ์เชียงราย

ณ โรงเรียนบ้านร่มโพธิ์ไทย หมู่ ๙ ตำบลต๊อ อำเภอกันทรวิชัย จังหวัดศรีสะเกษ รวมทั้งสิ้น ๕๐ ราย ซึ่งการจัดฝึกอบรมในครั้งนี้มีวัตถุประสงค์เพื่อให้นักเรียนได้เรียนรู้และเข้าใจวิธีการจดบันทึกบัญชีต้นกล้าเศรษฐกิจพอเพียง บัญชีรับ-จ่ายในครัวเรือน และบัญชีต้นทุนอาชีพ และสามารถทำบัญชีได้อย่างถูกต้อง รู้จักประหยัดและเห็นคุณค่าของการอดออม ตลอดจนสามารถนำความรู้ที่ได้รับไปใช้ประโยชน์ในครอบครัว ชุมชนและสังคมต่อไปได้ ทั้งนี้ สำนักงานตรวจบัญชีสหกรณ์ศรีสะเกษได้มอบเงินสนับสนุนโครงการอาหารกลางวันให้แก่เด็กๆ นักเรียนในโรงเรียนบ้านร่มโพธิ์ไทย จำนวน ๕,๐๐๐ บาท นอกจากนั้นแล้วยังมีหน่วยงานเกษตรและสหกรณ์จังหวัดศรีสะเกษร่วมมอบอุปกรณ์ทางการเกษตรให้แก่คณะครูและนักเรียนในครั้งนี้อีกด้วย



สำนักงานตรวจบัญชีสหกรณ์ศรีสะเกษ นำโดยนางสาวนันทนา น้อยบุญเติม หัวหน้าสำนักงานตรวจบัญชีสหกรณ์ศรีสะเกษ พร้อมด้วยข้าราชการ พนักงานราชการและบุคลากรในสังกัด ร่วมทำบุญถวายสังฆทาน อาหารแห้ง เครื่องอุปโภคต่าง ๆ และดอกไม้ธูปเทียน เพื่อความเป็นสิริมงคลให้แก่บุคลากรและ

(๓๑)

รายงานประจำปี ๒๕๖๐ สำนักงานตรวจบัญชีสหกรณ์ศรีสะเกษ

หน่วยงานเนื่องในโอกาสวันเข้าพรรษา ในวันที่ ๔ กรกฎาคม ๒๕๖๐ ณ วัดดอยทอง (พระธาตุดอยจอมทอง) อ.เมือง จ.เชียงราย โดยมีเจ้าอาวาส รับของถวายสังฆทานและให้ศีลให้พรแก่บุคลากรในสังกัด เพื่อน้อมนำ หลักธรรมคำสอนทางพุทธศาสนาไปใช้ในการดำเนินชีวิตของตนเอง



สำนักงานตรวจบัญชีสหกรณ์เชียงราย เมื่อวันที่ ๒๐ กรกฎาคม ๒๕๖๐ สำนักงานตรวจบัญชีสหกรณ์เชียงราย โดยข้าราชการพร้อมด้วย พนักงานราชการและบุคลากรภายในสังกัดสำนักงานตรวจบัญชีสหกรณ์เชียงราย เข้าประชุมชี้แจงวิธีปฏิบัติทางบัญชีโครงการพัฒนาด้านการเกษตร “โครงการ ๙๑๐๑ ตาม

(๓๒)

รายงานประจำปี ๒๕๖๐ สำนักงานตรวจบัญชีสหกรณ์เชียงราย

รอยเท้าพ่อ ภายใต้ร่มพระบารมี เพื่อพัฒนาเกษตรกร อย่างยั่งยืน” ให้แก่ เจ้าหน้าที่สำนักงานเกษตรอำเภอ คณะกรรมการระดับชุมชนและกลุ่มสมาชิกชุมชน จำนวน ๘ อำเภอ ได้แก่ อำเภอขุนตาล อำเภอเวียงป่าเป้า อำเภอพญาเม็งราย อำเภอพาน อำเภอแม่สรวย อำเภอเมือง อำเภอแม่ฟ้าหลวง อำเภอเชียงแสน เพื่อให้การ ดำเนินการโครงการฯ เป็นไปด้วยความเรียบร้อยและถูกต้อง บรรลุตามวัตถุประสงค์ของโครงการต่อไป



สำนักงานตรวจบัญชีสหกรณ์เชียงราย ร่วมเฝ้ารับเสด็จสมเด็จพระเทพรัตนราชสุดาฯ สยามบรม ราชกุมารี ทรงติดตามการดำเนินงานโครงการตามพระราชดำรินโรงเรียนตำรวจตระเวนชายแดน อำเภอ แม่สรวย จังหวัดเชียงราย ในวันที่ ๓ สิงหาคม พ.ศ.๒๕๖๐ สมเด็จพระเทพรัตนราชสุดาฯสยามบรมราชกุมารี เสด็จพระราชดำเนินไปยังศูนย์การเรียนรู้ตำรวจตระเวนชายแดนอินทรีอาสา บ้านห้วยน้ำกั้น หมู่ ๑๙ ตำบลลาวี

(๓๓)

รายงานประจำปี ๒๕๖๐ สำนักงานตรวจบัญชีสหกรณ์เชียงราย

อำเภอแม่สรวย จังหวัดเชียงราย โดยเมื่อเริ่มก่อตั้งในปี ๒๕๕๘ มีนักเรียน ๔๐ คน ส่วนใหญ่เป็นชาวไทยภูเขา เผ่าอาข่า มีครูตำรวจตระเวนชายแดน หรือ ครู ตชด. ๕ นาย ปัจจุบันมีนักเรียนระดับชั้นอนุบาลถึงชั้น ประถมศึกษาปีที่ ๖ รวม ๗๗ คน มีครู ตชด. ๖ นาย ครูอัตราจ้าง ๑ คน ซึ่งนักเรียนทั้งหมดมีพัฒนาการตาม วัย โอกาสนี้ ทรงเปิดป้ายอาคารเรียน "อินทรีอาสา" ที่บริษัท ปูนซีเมนต์นครหลวง สนับสนุนด้านการศึกษา ซึ่งเป็นกิจกรรมหนึ่งในโครงการ "โรงเรียนสีเขียวแบบบูรณาการ" เพื่อการพัฒนาชุมชนในด้านการศึกษา สิ่งแวดล้อม ควบคู่กับการพัฒนาชุมชน โดยในปีนี้ได้ร่วมกับสถานีโทรทัศน์สีกองทัพบก ช่อง ๗ ปรับปรุง ห้องสมุด ให้มีสภาพน่าอยู่ มีหนังสือบริจาคสภาพใหม่ที่เหมาะกับเด็กช่วงวัยต่างๆ และสื่ออิเล็กทรอนิกส์ ศูนย์การเรียนรู้ตำรวจตระเวนชายแดนอินทรีอาสา (บ้านห้วยน้ำกั้น) ได้ดำเนินงานโครงการตามพระราชดำริ ใน ๗ โครงการ คือ โครงการเกษตรเพื่ออาหารกลางวัน โครงการส่งเสริมคุณภาพการศึกษา โครงการอนุรักษ์ ทรัพยากรธรรมชาติและสิ่งแวดล้อม โครงการฝึกอาชีพ โครงการควบคุมโรคขาดสารไอโอดีน โครงการส่งเสริม สหกรณ์ และโครงการส่งเสริมภาวะโภชนาการและสุขอนามัยแม่และเด็กในถิ่นทุรกันดาร



สำนักงานตรวจบัญชีสหกรณ์เชียงราย นำโดย นางสาวนันทนา น้อยบุญเติม หัวหน้าสำนักงาน ตรวจบัญชีสหกรณ์เชียงราย พร้อมด้วยเจ้าหน้าที่ในสังกัดฯ ลงพื้นที่ติดตามเกษตรกร ในโครงการ ๕ ประสาน สืบสานเกษตรทฤษฎีใหม่ ถวายในหลวง ในวันที่ ๘ สิงหาคม ๒๕๖๐ นายสทภูมิ มะโนวงศ์ และนายประดิษฐ์ สิทธิ ตำบลไม้ยา อำเภอพญาเม็งราย จังหวัดเชียงราย เพื่อติดตาม ความก้าวหน้าของเกษตรกรที่เข้าร่วม

(๓๔)

รายงานประจำปี ๒๕๖๐ สำนักงานตรวจบัญชีสหกรณ์เชียงราย

โครงการฯ พร้อมให้คำปรึกษาแนะแนวทาง เกษตรทฤษฎีใหม่ไปปรับใช้ตามความเหมาะสมกับพื้นที่ของเกษตรกร และการจัดทำบัญชีรับ - จ่ายในครัวเรือนและบัญชีต้นทุนประกอบอาชีพ เพื่อให้เกษตรกรสามารถนำข้อมูลทางบัญชีไปใช้เป็นเครื่องมือในการวิเคราะห์หาแนวทางการลดต้นทุนการผลิต สามารถลดรายจ่ายเพิ่มรายได้และมีเงินออม อันจะนำไปสู่การยกระดับคุณภาพชีวิต ของเกษตรกรได้อย่างยั่งยืนต่อไป



สำนักงานตรวจบัญชีสหกรณ์เชียงราย นำโดย นางสาวนันทนา น้อยบุญเติม หัวหน้าสำนักงานตรวจบัญชีสหกรณ์เชียงราย พร้อมด้วยข้าราชการในสังกัดฯ ร่วมพิธีทำบุญตักบาตร ข้าวสาร อาหารแห้ง พิธีลงนามถวายพระพรชัยมงคล ในวันที่ ๑๒ สิงหาคม ๒๕๖๐ ณ ลานธรรม ลานศิลป์ ถิ่นพญามังราย (ศาลากลางหลังเก่า) อำเภอเมืองเชียงราย จังหวัดเชียงราย เพื่อเป็นการแสดงความจงรักภักดี ความสำนึกในพระมหา

(๓๕)

รายงานประจำปี ๒๕๖๐ สำนักงานตรวจบัญชีสหกรณ์เชียงราย

กรุณาธิคุณและความสามัคคีของประชาชนทุกหมู่เหล่า ทั้งนี้ได้รับเกียรติจาก นายณรงค์ศักดิ์ โอสถนากร ผู้ว่าราชการจังหวัดเชียงราย เป็นประธานในพิธีดังกล่าว



สำนักงานตรวจบัญชีสหกรณ์เชียงราย เมื่อวันที่ ๔ กันยายน ๒๕๖๐ นางบริสุทธิ์ เปรมประพันธ์ อธิบดีกรมตรวจบัญชีสหกรณ์ พร้อมด้วยคณะผู้บริหาร หัวหน้าสำนักงานตรวจบัญชีสหกรณ์ทั่วประเทศ และ บุคลากรในสังกัด เข้าร่วมฟังการบรรยายธรรมจากพระมหาวุฒิชัย วชิรเมธี (ว.วชิรเมธี) เพื่อให้ได้รับความรู้ความ เข้าใจเกี่ยวกับพุทธธรรมและสามารถนำไปปรับใช้ในการทำงานได้อย่างมีประสิทธิภาพ ณ โรงแรมดุสิตไอส์

(๓๖)

รายงานประจำปี ๒๕๖๐ สำนักงานตรวจบัญชีสหกรณ์เชียงราย

แลนค์ รีสอร์ท อำเภอเมือง จังหวัดเชียงราย และในเวลา ๑๔.๐๐ น. ได้เดินทางไปปฏิบัติธรรมเพื่ออุทิศถวาย เป็นพระราชกุศลแด่ในหลวงรัชกาลที่ ๙ ณ ศูนย์วิปัสสนาสากลไร่เชิญตะวัน อำเภอเมือง จังหวัดเชียงราย



สำนักงานตรวจบัญชีสหกรณ์เชียงราย ร่วมงานเกษียณอายุราชการ "@ CAD IN LOVE ดีนี้มีอีก" เมื่อวันที่ ๕ กันยายน ๒๕๖๐ เพื่อแสดงมุทิตาจิตแก่ผู้เกษียณอายุราชการบุคลากรของกรมตรวจบัญชีสหกรณ์ ณ โรงแรมดุสิต ไอส์แลนด์รีสอร์ท อำเภอเมือง จังหวัดเชียงราย สิ้นเดือนกันยายนของทุกปี เป็นช่วงเวลาที่ยำราชการส่วนหนึ่งอำลาชีวิตราชการ เป็นวันสำคัญอีกวันหนึ่งของทุกคนที่เป็นข้าราชการ ไม่ต่าง

(๓๗)

รายงานประจำปี ๒๕๖๐ สำนักงานตรวจบัญชีสหกรณ์เชียงราย

จากวันบรรจุนิยาม ต่างกันเพียงว่าวันนี้เป็นวันสิ้นสุดภาระหน้าที่ ขณะที่วันบรรจุนิยามเป็นวันเริ่มต้นชีวิตราชการ งานเลี้ยงแสดงมุทิตาจิตจึงมีความหมาย มีความสำคัญอีกหนึ่งวัน เป็นงานที่จัดด้วยความผูกพันและประทับใจที่ได้มีโอกาสทำงานร่วมกันมา



สำนักงานตรวจบัญชีสหกรณ์เชียงราย ร่วมรับฟังบรรยายพิเศษ เมื่อวันที่ ๖ กันยายน ๒๕๖๐ นางบริสุทธิ์ เปรมประพันธ์ อธิบดีกรมตรวจบัญชีสหกรณ์ บรรยายพิเศษในหัวข้อ “กตส. จะเดินหน้าสู่ CAD ๔.๐ ได้อย่างไร” ให้กับบุคลากรกรมตรวจบัญชีสหกรณ์ เพื่อทำความเข้าใจเกี่ยวกับการขับเคลื่อน CAD ๔.๐ และสร้างเครือข่ายความร่วมมือทางวิชาการร่วมกัน ณ โรงแรมดุสิตอีสแลนด์ รีสอร์ท อำเภอเมือง จังหวัดเชียงราย

(๓๘)

รายงานประจำปี ๒๕๖๐ สำนักงานตรวจบัญชีสหกรณ์เชียงราย



สำนักงานตรวจบัญชีสหกรณ์เชียงราย ในวันที่ ๑๒ กันยายน ๒๕๖๐ นายพิชิตพล ลือชัย นักวิชาการตรวจสอบบัญชีปฏิบัติการ สำนักงานตรวจบัญชีสหกรณ์เชียงราย เป็นวิทยากรบรรยายให้ความรู้ เกี่ยวกับการทำบัญชีรายรับ - รายจ่าย บัญชีต้นกล้าเศรษฐกิจพอเพียง ให้กับนักเรียนชั้นมัธยมศึกษาปีที่ ๔ ของ โรงเรียนเชียงรายวิทยาคม จำนวน ๒๑๐ คน ณ หอประชุมอนุสรณ์ ๑๐๐ ปี โรงเรียนเชียงรายวิทยาคม อำเภอ เมือง จังหวัดเชียงราย โดยมีวัตถุประสงค์เพื่อให้นักเรียนทำบัญชีรายรับ - รายจ่าย และเป็นคนรู้จักประหยัด

(๓๙)

รายงานประจำปี ๒๕๖๐ สำนักงานตรวจบัญชีสหกรณ์เชียงราย

และเก็บบออม



สำนักงานตรวจบัญชีสหกรณ์เชียงราย ร่วมกิจกรรมทำดอกไม้จันทน์ (ดอกดารารัตน์) เมื่อวันที่ ๒๕ กันยายน ๒๕๖๐ เพื่อถวายเป็นพระราชกุศล ในพระราชพิธีถวายพระเพลิงพระบรมศพพระบาทสมเด็จพระปรมินทรมหาภูมิพลอดุลยเดช ทั้งนี้เป็นการแสดงถึงความจงรักภักดีและตอบแทนพระคุณของพระบาทสมเด็จพระปรมินทรมหาภูมิพลอดุลยเดช ที่พระองค์ทรงมีต่อปวงชนชาวไทยตลอดระยะเวลาที่ผ่านมา ถือเป็น การแสดงความรักต่อพระองค์ท่านเป็นครั้งสุดท้ายที่คนไทยจะได้ร่วมกันทำในครั้งนี้

(๔๐)

รายงานประจำปี ๒๕๖๐ สำนักงานตรวจบัญชีสหกรณ์เชียงราย



สำนักงานตรวจบัญชีสหกรณ์เชียงราย ร่วมกิจกรรมเชิญธงชาติไทยและร้องเพลงชาติไทย เมื่อวันที่ ๒๘ กันยายน ๒๕๖๐ เวลา ๘.๐๐ น. เนื่องในวันพระราชทานธงชาติไทยและครบรอบ ๑๐๐ ปี ธงชาติไทย ณ สำนักงานตรวจบัญชีสหกรณ์เชียงราย

(๔๑)

รายงานประจำปี ๒๕๖๐ สำนักงานตรวจบัญชีสหกรณ์เชียงราย



สำนักงานตรวจบัญชีสหกรณ์เชียงราย นำโดยนางสาวนันทนา น้อยบุญเติม หัวหน้าสำนักงานตรวจบัญชีสหกรณ์เชียงราย พร้อมด้วยข้าราชการ พนักงานราชการและบุคลากรในสังกัด ร่วมทำบุญถวายสังฆทาน เครื่องอุปโภคต่าง ๆ และดอกไม้ธูปเทียนเนื่องในวันออกพรรษาและเริ่มต้นปีงบประมาณใหม่ เพื่อความเป็นสิริมงคลให้แก่บุคลากรและหน่วยงาน ในวันที่ ๑๑ ตุลาคม ๒๕๖๐ ณ วัดพระธาตุดอยจอมทอง โดยมี

(๔๒)

รายงานประจำปี ๒๕๖๐ สำนักงานตรวจบัญชีสหกรณ์เชียงราย

เจ้าอาวาสวัดพระธาตุอภัยจอมทอง รับของถวายสังฆทานและให้ศีลให้พรแก่บุคลากรในสังกัด เพื่อน้อมนำหลักธรรมคำสอนทางพุทธศาสนาไปใช้ในการดำเนินชีวิตของตนเอง



สำนักงานตรวจบัญชีสหกรณ์เชียงราย วันที่ ๑๘ ตุลาคม ๒๕๖๐ ร่วมพิธีบวงสรวงและทำบุญพระเมรุมาศจำลอง ในงานพระบรมศพพระบาทสมเด็จพระปรมินทรมหาภูมิพลอดุลยเดช บรมนาถบพิตร ณ ฝูงบิน ๔๑๖ ตำบลรอบเวียง อำเภอเมือง จังหวัดเชียงราย โดยมี นายสมบุรณ์ ศิริเวช รองผู้ว่าราชการจังหวัดเชียงรายเป็นประธานในพิธีดังกล่าว ทั้งนี้ ขอเชิญพสกนิกรจังหวัดเชียงรายทุกหมู่เหล่าร่วมพิธีถวาย

(๔๓)

รายงานประจำปี ๒๕๖๐ สำนักงานตรวจบัญชีสหกรณ์เชียงราย

ดอกไม้จันทน์และเผาดอกไม้จันทน์ ในพระราชพิธีถวายพระเพลิงพระบรมศพพระบาทสมเด็จพระปรมินทรมหาภูมิพลอดุลยเดช บรมนาถบพิตร ในวันที่ ๒๖ ตุลาคม ๒๕๖๐ เริ่มเวลา ๐๙.๐๐ น.เป็นต้นไป ณ สนามบินเก่า ผู่งบิ๋น ๔๑๖ เชียงราย อำเภอเมือง จังหวัดเชียงราย



สำนักงานตรวจบัญชีสหกรณ์เชียงราย วันที่ ๒๐ ตุลาคม ๒๕๖๐ สำนักงานตรวจบัญชีสหกรณ์ เชียงราย จัดกิจกรรมเนื่องใน "วันรักต้นไม้ของชาติ ประจำปี ๒๕๖๐" เพื่อร่วมกันบำรุงรักษาต้นไม้ แผ้วถางพืชพรรณดิน และรดน้ำต้นไม้ ณ วัดพระธาตุดอยจอมทอง อำเภอเมืองเชียงราย จังหวัดเชียงราย เพื่อเป็นการสร้างและกระตุ้นจิตสำนึกของบุคลากรและประชาชนทั่วไป ให้เกิดความรักและหวงแหนทรัพยากรป่าไม้ของชาติ



สำนักงานตรวจบัญชีสหกรณ์เชียงราย ร่วมเปิดงานนิทรรศการมีชีวิต "จากภูผา สู่มหานคร" ซึ่งนำเสนอภายใต้แนวพระราชดำริเกษตรทฤษฎีใหม่ ศาสตร์พระราชาสู่การพัฒนาอย่างยั่งยืน ระดับบริเวณพระเมรุมาศจำลอง สนามบินเก่า ฝูงปิน ๔๑๖ จังหวัดเชียงราย วันพุธที่ ๒๕ ตุลาคม ๒๕๖๐ สำนักงานตรวจบัญชีสหกรณ์เชียงราย นำโดยนางสาวนันทนา น้อยบุญเติม หัวหน้าสำนักงานตรวจบัญชีสหกรณ์เชียงราย

(๔๕)

รายงานประจำปี ๒๕๖๐ สำนักงานตรวจบัญชีสหกรณ์เชียงราย

พร้อมด้วยข้าราชการ พนักงานราชการ ลูกจ้าง ในสังกัดสำนักงานตรวจบัญชีสหกรณ์เชียงราย ร่วมเปิดงาน นิทรรศการมีชีวิต "จากภูผา สู่มหานคร" ซึ่งนำเสนอภายใต้แนวพระราชดำริเกษตรทฤษฎีใหม่ ศาสตร์พระราชาสู่ การพัฒนาอย่างยั่งยืน "Chiang Rai : The Land of Royal Projects น้อมสืบสานพระราชปณิธานสู่ชีวิต ฐ สติตเคียงคู่ไทยนิรันดร์กาล" ประดับบริเวณพระเมรุมาศจำลอง สนามบินเก่า ฝูงบิน ๔๑๖ จังหวัดเชียงราย โดยมี นายณรงค์ศักดิ์ โอสถธนากร ผู้ว่าราชการจังหวัดเชียงรายเป็นประธานในการเปิดงานและพันจ่าตรีเทวีญ ธนमारรัตน์ เกษตรและสหกรณ์จังหวัดเชียงราย เป็นผู้กล่าวรายงาน





สำนักงานตรวจบัญชีสหกรณ์เชียงราย
Chiangrai Provincial Cooperative Auditing Office

๑๑๐๗/๔๒ ถนนไทรสรสิทธิ์ อำเภอเมือง จังหวัดเชียงราย ๕๗๐๐๐

E-mail: cadcr@cad.go.th <http://chiangrai.cad.go.th>