

## กรมตรวจบัญชีสหกรณ์

### วิสัยทัศน์

“เป็นองค์กรที่พัฒนาระบบการบริหารจัดการด้านการเงินและการบัญชีของสหกรณ์ และกลุ่มเกษตรกร ให้โปร่งใส เข้มแข็ง และพึ่งพาตนเองได้”

### พันธกิจ

1. ตรวจสอบบัญชีสหกรณ์และกลุ่มเกษตรกร
2. พัฒนาระบบการเงินการบัญชีและการสอบบัญชีให้เป็นไปตามมาตรฐานและสอดคล้องกับการจัดการธุรกิจของสหกรณ์และกลุ่มเกษตรกร
3. ให้คำปรึกษาแนะนำและพัฒนาศักยภาพการบริหารจัดการด้านการเงินและการบัญชี แก่สหกรณ์ กลุ่มเกษตรกรและวิสาหกิจชุมชน
4. พัฒนาเทคโนโลยีและเผยแพร่สารสนเทศทางการเงินของสหกรณ์และกลุ่มเกษตรกร
5. เสริมสร้างความรู้และส่งเสริมการจัดทำบัญชีแก่บุคลากรเครือข่าย เกษตรกร เยาวชน ประชาชนทั่วไป กลุ่มอาชีพ และกลุ่มเป้าหมายตามโครงการพระราชดำริ

### เป้าประสงค์

1. สหกรณ์ กลุ่มเกษตรกร และวิสาหกิจชุมชน มีความเข้มแข็ง พึ่งพาตนเองได้ และเป็นอิสระ
2. เกษตรกร เยาวชน และประชาชนทั่วไปมีการพัฒนาศักยภาพทางบัญชี

## ยุทธศาสตร์

1. พัฒนาประสิทธิภาพการตรวจสอบบัญชีสหกรณ์และกลุ่มเกษตรกร
2. พัฒนาระบบการบริหารจัดการด้านการเงินและการบัญชีของสหกรณ์กลุ่มเกษตรกร และวิสาหกิจชุมชน
3. เสริมสร้างความเข้มแข็งแก่เกษตรกรเยาวชนและประชาชนทั่วไป
4. เพิ่มประสิทธิภาพการปฏิบัติงานและบริหารจัดการขององค์กร

## ภารกิจตามกฎหมาย

1. ดำเนินการตรวจสอบบัญชีสหกรณ์และกลุ่มเกษตรกรตามกฎหมายว่าด้วยสหกรณ์และกฎหมายอื่นที่เกี่ยวข้อง
2. กำหนดระบบบัญชีและมาตรฐานการสอบบัญชีให้เหมาะสมกับธุรกิจของสหกรณ์และกลุ่มเกษตรกร
3. ให้คำปรึกษาแนะนำและให้ความรู้ด้านการบริหารการเงินและการบัญชีแก่คณะกรรมการและสมาชิกของสหกรณ์ กลุ่มเกษตรกรและบุคลากรเครือข่าย
4. ถ่ายทอดความรู้และส่งเสริมการจัดทำบัญชีให้แก่สหกรณ์ กลุ่มเกษตรกร กลุ่มอาชีพ วิสาหกิจชุมชน กลุ่มเป้าหมายตามโครงการพระราชดำริ เกษตรกรและประชาชนทั่วไป
5. กำกับดูแลการสอบบัญชีสหกรณ์โดยผู้สอบบัญชีภาคเอกชน
6. จัดทำรายงานภาวะเศรษฐกิจของสหกรณ์และกลุ่มเกษตรกร เพื่อเป็นพื้นฐานในการกำหนดนโยบาย และวางแผนพัฒนาสหกรณ์และกลุ่มเกษตรกร
7. ปฏิบัติการอื่นใดที่กฎหมายกำหนดให้เป็นอำนาจหน้าที่ของกรมตรวจบัญชีสหกรณ์ หรือตามที่กระทรวงหรือคณะรัฐมนตรีมอบหมาย

## สำนักงานตรวจบัญชีสหกรณ์เชียงราย

### ความเป็นมา

สำนักงานตรวจบัญชีสหกรณ์เชียงราย เป็นส่วนราชการส่วนกลาง สังกัดกรมตรวจบัญชีสหกรณ์ ซึ่งได้จัดตั้งสำนักงานเมื่อเดือนกุมภาพันธ์ 2525 โดยเป็นไปตามนโยบายการกระจายจากส่วนกลางไปสู่ ส่วนภูมิภาค เนื่องจากปริมาณงานด้านจำนวนสหกรณ์และกลุ่มเกษตรกร รวมทั้งการดำเนินธุรกิจเพิ่มมากขึ้น และเพื่อให้คำแนะนำการบริหารด้านการเงินการบัญชี การสอบบัญชีเพื่อแสดงความเห็นต่องบการเงินได้ อย่างรวดเร็วมีประสิทธิภาพยิ่งขึ้น รวมทั้งสหกรณ์และกลุ่มเกษตรกรได้แจ้งผลการดำเนินงานให้แก่สมาชิก ในที่ประชุมใหญ่สามัญประจำปีได้ทันตามที่กฎหมายกำหนด

สำนักงานตรวจบัญชีสหกรณ์เชียงราย ยังคงมีหน้าที่ในการให้คำแนะนำการบริหาร ด้านการเงินการบัญชีเช่นเดิมซึ่งเป็นการแบ่งงานส่วนหนึ่ง ทำให้สำนักงานตรวจบัญชีสหกรณ์เชียงราย ได้ให้คำแนะนำ และตรวจสอบบัญชีสหกรณ์และกลุ่มเกษตรกรอื่นได้เพิ่มมากขึ้นนอกจากงานสอบบัญชี สหกรณ์ และกลุ่มเกษตรกรแล้ว กรมตรวจบัญชีสหกรณ์ยังได้รับมอบหมายให้เป็นหน่วยงานหนึ่ง ที่สอนแนะนำการจัดทำ บัญชีรายบุคคล ซึ่งเป็นไปตามนโยบายรัฐบาลที่เน้นการแก้ไขปัญหาความยากจน ให้แก่ประชาชน โดยให้ ประชาชนรู้จักการจัดทำบัญชี รายรับ - จ่ายในครัวเรือนและการประกอบอาชีพ เพื่อรู้ต้นทุนในการประกอบ อาชีพ ลดรายจ่าย เพิ่มรายได้ และรู้จักการเก็บออมเพื่อเป็นการสร้างภูมิคุ้มกันที่เข้มแข็งให้กับตนเอง โดยเริ่มดำเนินการอย่างแพร่หลาย ตั้งแต่ปี พ.ศ. 2544

สำนักงานตรวจบัญชีสหกรณ์เชียงราย เลขที่ 1107/42 ถ.ไกรสรสิทธิ์ ต.รอบเวียง อ.เมือง จ.เชียงราย 57000 โทรศัพท์ 053- 744698 โทรสาร 053- 744278 Hotline 26189  
E-Mail Address: [Cadcr@cad.co.th](mailto:Cadcr@cad.co.th) Website: <http://chiangrai.cad.go.th>



## หน้าที่และความรับผิดชอบ

สำนักงานตรวจสอบบัญชีสหกรณ์เชียงราย มีหน้าที่ บทบาท และการปฏิบัติงานสอดคล้องกับภารกิจของกรมตรวจสอบบัญชีสหกรณ์และสำนักงานตรวจสอบบัญชีสหกรณ์ที่ 7 โดยแบ่งงานภายในของสำนักงานตรวจสอบบัญชีสหกรณ์ เป็นดังนี้

1. งานบริหารทั่วไป มีหน้าที่ความรับผิดชอบเกี่ยวกับการบริหารสำนักงาน โดยใช้ระบบ Back office
2. ฝ่ายตรวจสอบและแนะนำด้านการบัญชี มีหน้าที่ความรับผิดชอบดังนี้

### 2.1 งานสอบบัญชี

- 2.1.1 สร้างความตื่นตัวในสหกรณ์และกลุ่มเกษตรกรที่รับผิดชอบโดยจัดทำรายงานภาวะเศรษฐกิจทางการเงิน
- 2.1.2 ประเมินความพร้อมเบื้องต้นของสหกรณ์และกลุ่มเกษตรกร
- 2.1.3 ตรวจสอบบัญชีของสหกรณ์และกลุ่มเกษตรกรให้เป็นไปตามกฎหมายระเบียบ และมาตรฐานการสอบบัญชีที่รับรองทั่วไป
- 2.1.4 กำกับดูแลงานสอบบัญชีสหกรณ์โดยผู้สอบบัญชีภาคเอกชน

### 2.2 งานมาตรฐานการสอบบัญชี

- 2.2.1 ควบคุมคุณภาพงานสอบบัญชีโดยการสอบทานและให้ความเห็นชอบในผลงานของผู้สอบบัญชีให้เป็นไปตามมาตรฐานการสอบบัญชี
- 2.2.2 สอบทานความถูกต้องของการกำหนดแนวการสอบบัญชีการปฏิบัติงานตรวจสอบการแสดงความเห็นต่องบการเงินและการจัดทำรายงานการสอบบัญชีของผู้สอบบัญชีจากกระดาษทำการ งบการเงิน และการเปิดเผยข้อมูลรวมทั้งรายงานการสอบบัญชี
- 2.2.3 สอบทานวิเคราะห์และประเมินผลการดำเนินงานของสหกรณ์และกลุ่มเกษตรกรจากรายงานการสอบบัญชีงบการเงิน และกระดาษทำการของสหกรณ์ และกลุ่มเกษตรกร
- 2.2.4 สรุปและแจ้งผลการวิเคราะห์เพื่อสหกรณ์และกลุ่มเกษตรกรนำไปใช้ประโยชน์ในการบริหารจัดการ

### 2.3 งานเทคโนโลยีสารสนเทศ

- 2.3.1 บันทึกข้อมูลตามระบบงานและประมวลข้อมูลการปฏิบัติงานตามกระบวนการตรวจสอบบัญชี
- 2.3.2 ประมวลผลข้อมูลภาวะเศรษฐกิจทางการเงินของสหกรณ์และกลุ่มเกษตรกรเพื่อจัดทำเป็นรายงานภาวะเศรษฐกิจทางการเงินรายจังหวัด
- 2.3.3 ใช้โปรแกรม ACL ช่วยตรวจสอบบัญชีสหกรณ์ที่ใช้คอมพิวเตอร์
- 2.3.4 แนะนำการใช้และติดตั้งโปรแกรมระบบบัญชีของกรมตรวจสอบบัญชีสหกรณ์

## 2.4 งานชำระบัญชี

2.4.1 ตรวจสอบบัญชีของผู้ชำระบัญชีสหกรณ์และกลุ่มเกษตรกรที่เลิก

## 2.5 งานเสริมสร้างความเข้มแข็ง มีหน้าที่ความรับผิดชอบเกี่ยวกับ

2.5.1 สัมมนา นิเทศและเสริมสร้างความพร้อมของสหกรณ์และกลุ่มเกษตรกร

เพื่อรองรับการตรวจสอบบัญชีประจำปีร่วมกับสำนักงานตรวจบัญชีสหกรณ์ที่ 7

2.5.2 ให้ความรู้ด้านการเงินการบัญชีแก่เกษตรกรรายบุคคลตามโครงการเสริมสร้าง  
ภูมิปัญญาทางบัญชีแก่เกษตรกรไทย

2.5.3 ให้ความรู้แก่เกษตรกรกลุ่มเป้าหมายในโครงการต่างๆ อาทิ โครงการสายใยรัก  
แห่งครอบครัว โครงการส่งเสริมสหกรณ์และโครงการเกษตรเพื่ออาหารกลางวัน  
โครงการคลินิกเกษตรเคลื่อนที่ โครงการพัฒนาวิสาหกิจชุมชน เป็นต้น

**ปริมาณสหกรณ์และกลุ่มเกษตรกรที่รับผิดชอบ**  
**ณ วันที่ 30 กันยายน 2555**

แยกตามประเภท

ประเภท	คงเหลือ	ปกติ	เอกชน	ย่อมเล็ก/ อาจถูกสั่งเลิก	ชำระบัญชี
ออมทรัพย์	6	4			2
เครดิตยูเนียน	25	25			
ร้านค้า					
บริการ	14	14			
การเกษตร	118	88		22	8
นิคม					
ชุมนุม					
ประมง	1	1			
<b>รวม</b>	<b>164</b>	<b>132</b>		<b>22</b>	<b>10</b>
กลุ่มเกษตรกร	104	73	-	25	6
<b>รวมทั้งสิ้น</b>	<b>268</b>	<b>205</b>		<b>47</b>	<b>16</b>

ทะเบียนสหกรณ์และกลุ่มเกษตรกร  
ณ วันที่ 30 กันยายน 2554  
แยกตามอำเภอ

อำเภอ	สหกรณ์				กลุ่มเกษตรกร			
	คงเหลือ	ปกติ	ย่อมเล็ก/ อาจถูกสั่งเลิก	ชำระ บัญชี	คงเหลือ	ปกติ	ย่อมเล็ก/ อาจถูกสั่งเลิก	ชำระ บัญชี
เมือง	37	31	3	3	12	9	3	
แม่สาย	4	4			11	6	3	2
แม่จัน	7	7			7	7		
แม่สรวย	12	9	1	2	5	5		
เชียงแสน	4	2	1	1	6	2	3	1
เชียงของ	8	6	2		3	1	2	
เวียงป่าเป้า	15	10	5		6	4	1	1
เวียงชัย	7	6	1		1	1		
พาน	19	17	1	1	7	4	3	
เทิง	7	6		1	16	9	6	1
ป่าแดด	9	7	2		3	1	2	
พญาเม็งราย	5	5			3	2		1
แม่ลาว	8	6	1	1	7	7		
ขุนตาล	6	4	2		4	3	1	
แม่ฟ้าหลวง	4	4			1	1		
เวียงแก่น	7	4	2	1	2	1	1	
ดอยหลวง	1	1			4	4		
เวียงเชียงรุ้ง	4	3	1		6	6		
รวม	164	132	22	10	104	73	25	6

## อัตรากำลัง

สำนักงานตรวจบัญชีสหกรณ์เชียงราย มีบุคลากรในการปฏิบัติงานด้านตรวจสอบบัญชี งานการเงิน งานพัสดุ งานสารบัญ งานด้านวิชาการ งานโครงการตามนโยบายของรัฐบาล และงานด้านอื่นๆ รวม 56 คน

### ข้าราชการ

ตำแหน่ง	ระดับ	จำนวน/คน
หัวหน้าสำนักงานตรวจบัญชีสหกรณ์	ชำนาญการพิเศษ	1
นักวิชาการตรวจสอบบัญชี	ชำนาญการพิเศษ	1
นักวิชาการตรวจสอบบัญชี	ชำนาญการ	5
นักวิชาการตรวจสอบบัญชี	ปฏิบัติการ	10
รวม		17

หมายเหตุ : นักวิชาการตรวจสอบบัญชีชำนาญการพิเศษ 1 คน ปฏิบัติงานที่สำนักงานตรวจบัญชีสหกรณ์เชียงใหม่

### พนักงานราชการ

ตำแหน่ง	ระดับ	จำนวน/คน
นักวิชาการตรวจสอบบัญชี	-	21
เจ้าหน้าที่ระบบงานคอมพิวเตอร์	-	2
รวม		23

ลูกจ้างประจำ

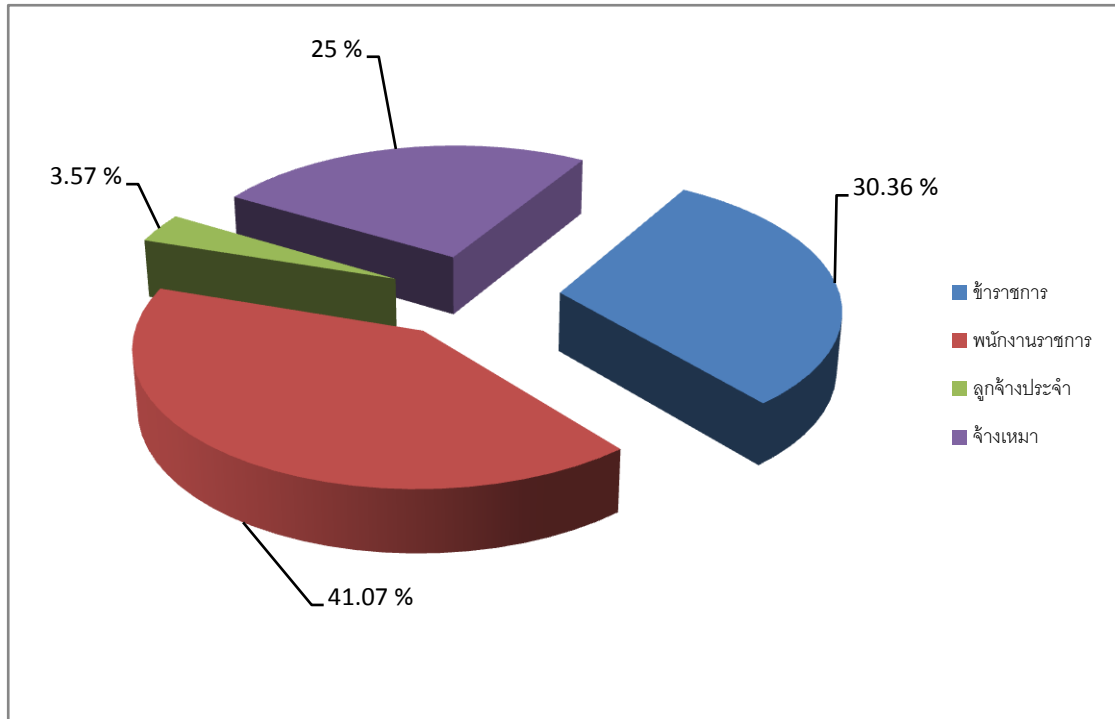
ตำแหน่ง	ระดับ	จำนวน/คน
พนักงานขับรถยนต์	-	2
รวม		2

จ้างเหมาบริการ

ตำแหน่ง	ระดับ	จำนวน/คน
เจ้าหน้าที่บันทึกข้อมูล	-	6
พนักงานขับรถยนต์	-	3
พนักงานธุรการ	-	2
พนักงานทำความสะอาด	-	1
เจ้าหน้าที่รักษาความปลอดภัย	-	2
รวม		14



## บุคลากรของสำนักงานตรวจบัญชีสหกรณ์เชียงราย



## งบประมาณ ประจำปีงบประมาณ 2555

### ผลผลิตที่ 1 สหกรณ์และกลุ่มเกษตรกรได้รับการตรวจสอบบัญชี

หมวดรายจ่าย	งบประมาณได้รับ	รายจ่ายจริง	คงเหลือ	หมายเหตุ
งบบุคลากร	3,836,334.00	3,836,334.00	0.00	
งบดำเนินงาน	2,805,200.00	2,805,200.00	0.00	
งบลงทุน	35,150.00	35,150.00	0.00	
<b>รวม</b>	<b>6,676,684.00</b>	<b>6,676,684.00</b>	<b>0.00</b>	

### ผลผลิตที่ 2 สหกรณ์ กลุ่มเกษตรกรและวิสาหกิจชุมชนได้รับการพัฒนาความรู้ ด้านบริหารจัดการทางการเงินการบัญชี

หมวดรายจ่าย	งบประมาณได้รับ	รายจ่ายจริง	คงเหลือ	หมายเหตุ
งบดำเนินงาน	678,400.00	678,400.00	0.00	
<b>รวม</b>	<b>678,400.00</b>	<b>678,400.00</b>	<b>0.00</b>	

ผลผลิตที่ 4 เกษตรกรได้รับการส่งเสริมและพัฒนาศักยภาพ

หมวดรายจ่าย	งบประมาณได้รับ	รายจ่ายจริง	คงเหลือ	หมายเหตุ
งบบุคลากร	339,060.00	339,060.00	0.00	
งบดำเนินงาน	552,080.00	552,080.00	0.00	
รวม	891,140.00	891,140.00	0.00	



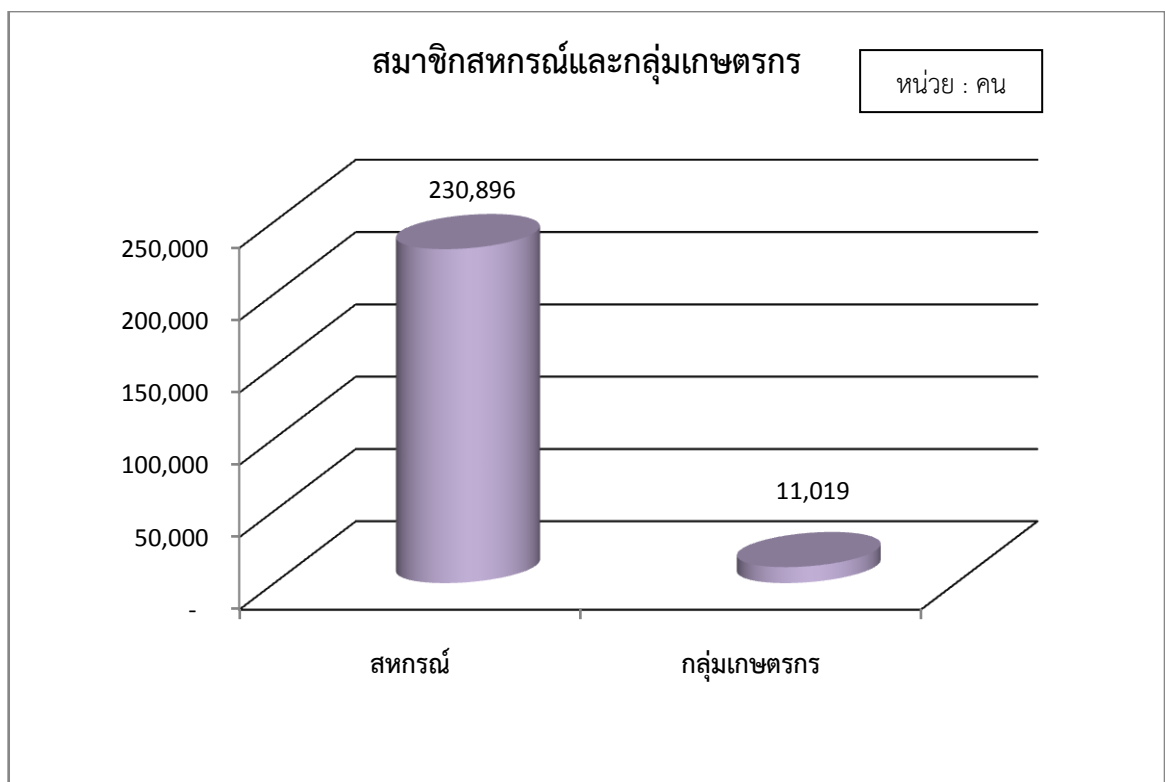
## ผลการปฏิบัติงานประจำปี พ.ศ. 2555

ประเภทสหกรณ์	แผน ปฏิบัติงาน	ผลการ ปฏิบัติงาน	ร้อยละของ ผลงาน ต่อเป้าหมาย
<b>1 งานสอบบัญชี</b>			
<input type="checkbox"/> แผนติดตาม	56 แห่ง	56 แห่ง	100
<input type="checkbox"/> แผนรับรองงบการเงิน	219 แห่ง	219 แห่ง	100
<b>2 งานชำระบัญชี</b>			
<b>3 งานให้บริการโปรแกรมฯ</b>	18 แห่ง	18 แห่ง	100
<b>4 การอบรม / นิเทศสหกรณ์/งานวางรูปแบบบัญชี</b>			
<input type="checkbox"/> การนิเทศ / สอนแนะ	116 แห่ง	116 แห่ง	100
<b>5 โครงการต่าง ๆ</b>			
<input type="checkbox"/> โครงการเสริมสร้างภูมิปัญญาฯ	3,655 คน	3,665 คน	100.27
<input type="checkbox"/> โครงการพัฒนาอาสาสมัครเกษตรด้านบัญชี (ครูบัญชี)	228 คน	228 คน	100
<input type="checkbox"/> โครงการพัฒนาวิสาหกิจชุมชน	18 แห่ง	18 แห่ง	100
<input type="checkbox"/> โครงการพัฒนาประสิทธิภาพฯ	31 แห่ง	31 แห่ง	100
<input type="checkbox"/> โครงการ 3 ประสานเพื่อพัฒนาสหกรณ์ WWR	4 แห่ง	4 แห่ง	100
<input type="checkbox"/> โครงการติดตามการทำบัญชีต่อเนื่องวิสาหกิจชุมชน	5 แห่ง	5 แห่ง	100
<input type="checkbox"/> โครงการสายใยรักแห่งครอบครัว	98 คน	100 คน	102.04
<input type="checkbox"/> โครงการรักษัน้ำฯ	30 คน	30 คน	100
<input type="checkbox"/> โครงการพัฒนาระบบบริหารจัดการน้ำเพื่อการเกษตร	75 คน	75 คน	100
<input type="checkbox"/> โครงการพัฒนาเด็กและเยาวชนในถิ่นทุรกันดาร (13)	13 รร. / 56 คน	13 รร. / 56 คน	100

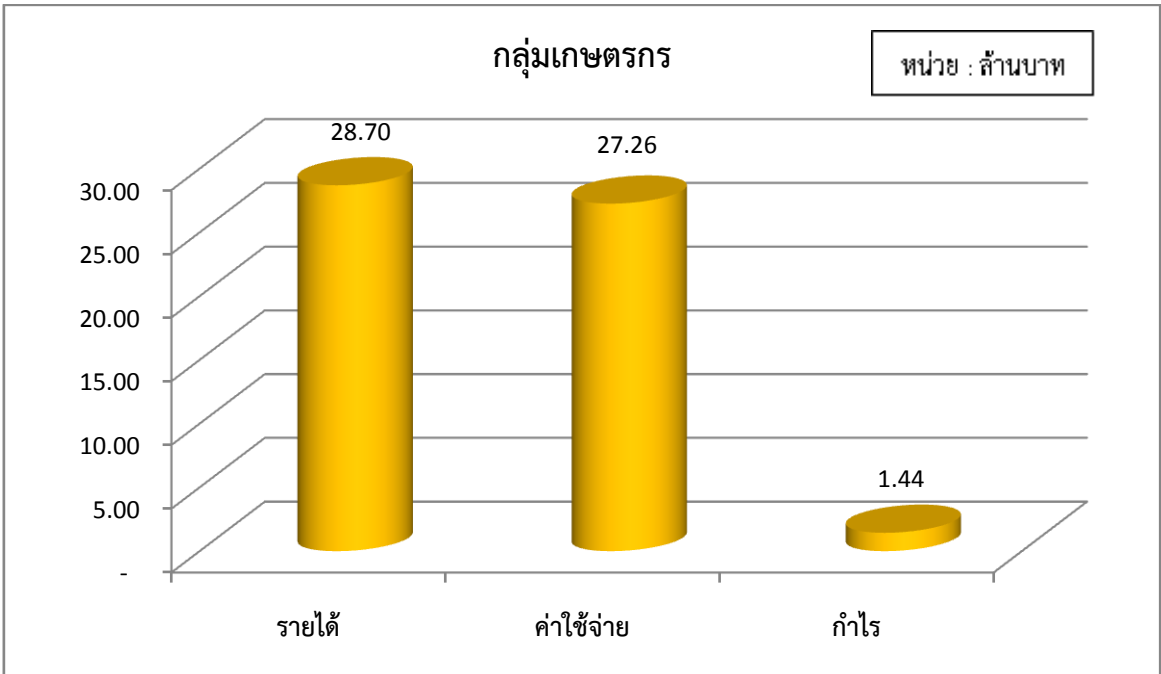
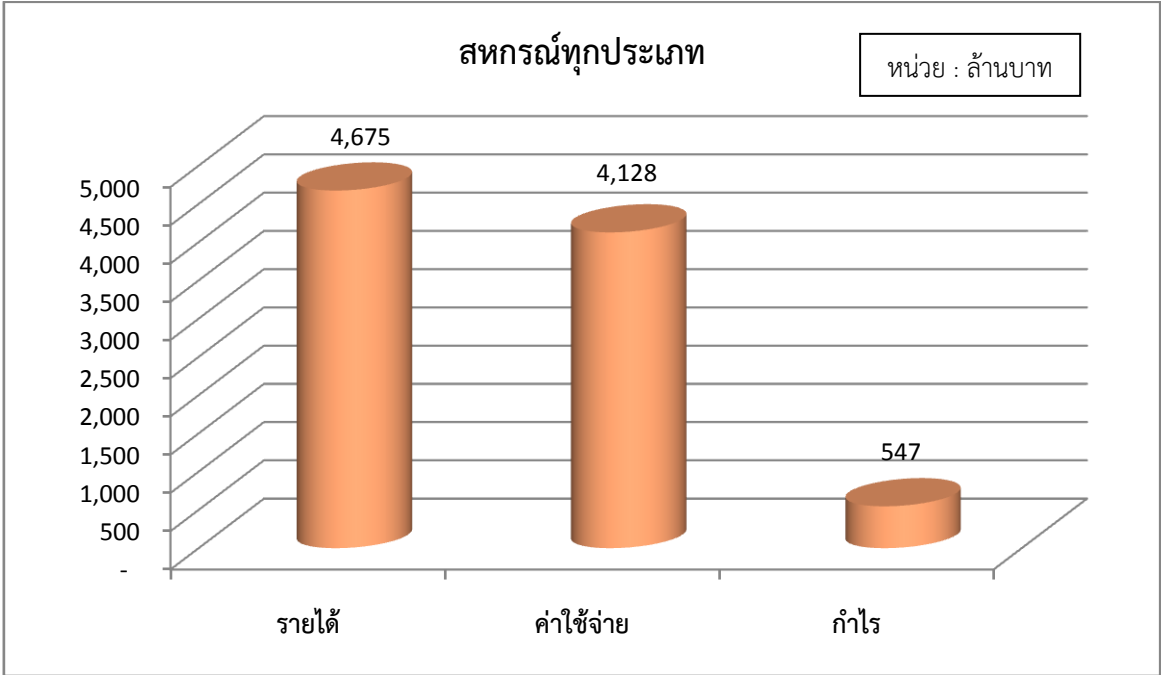
## ภาวะเศรษฐกิจทางการเงินของสหกรณ์และกลุ่มเกษตรกร

สหกรณ์และกลุ่มเกษตรกรในจังหวัดเชียงราย มีภาวะเศรษฐกิจการเงิน ดังต่อไปนี้

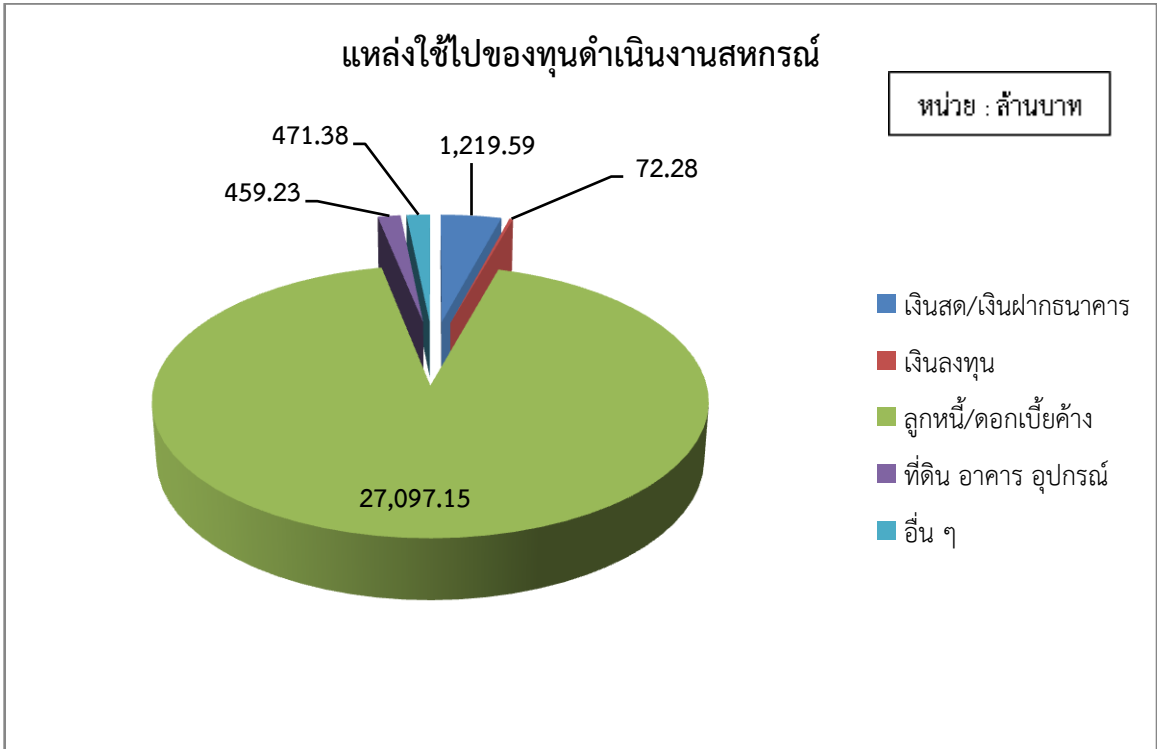
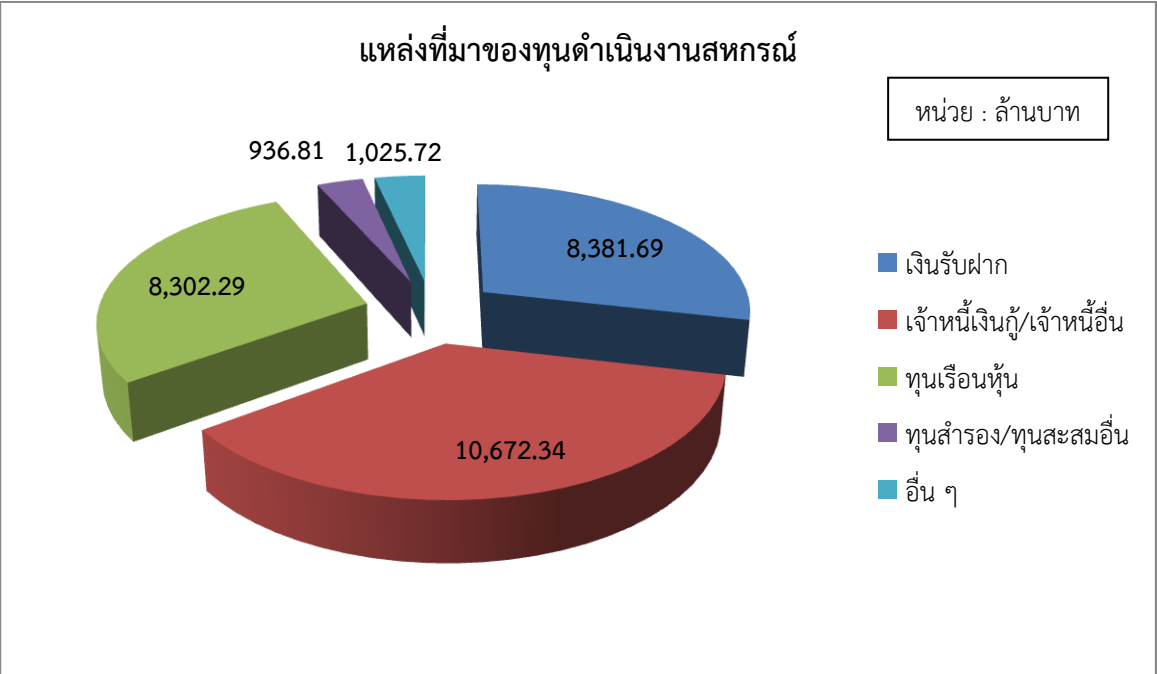
### จำนวนสมาชิก



ผลการดำเนินงาน

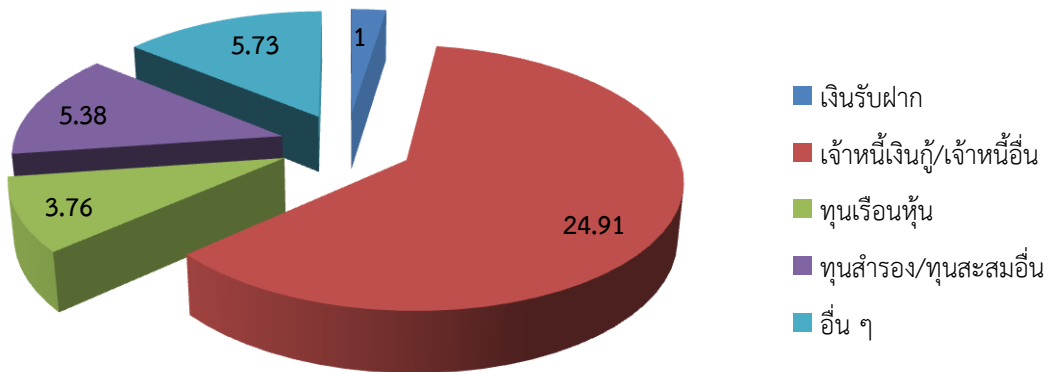


ทุนดำเนินงาน



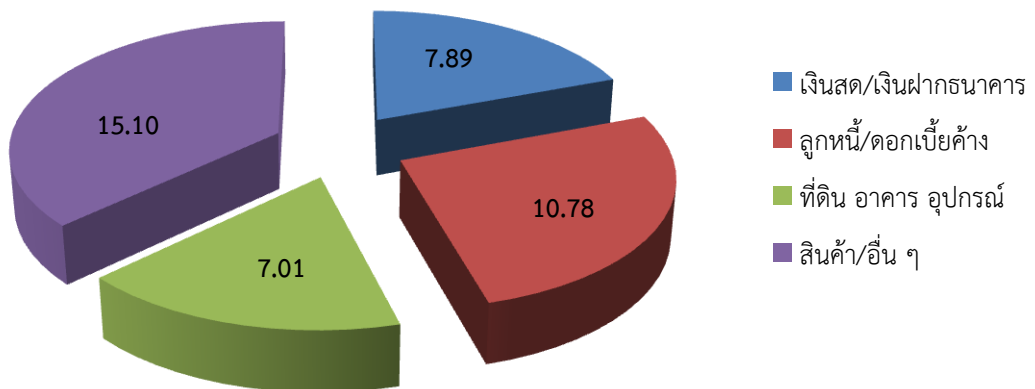
### แหล่งที่มาของทุนดำเนินงานกลุ่มเกษตรกร

หน่วย : ล้านบาท



### แหล่งใช้ไปของทุนดำเนินงานสหกรณ์

หน่วย : ล้านบาท





## โครงการต่างๆ

### โครงการพัฒนาเด็กและเยาวชนในถิ่นทุรกันดาร

ผลการปฏิบัติงานในปี 2555 ที่ผ่านมา ของสำนักงานตรวจบัญชีสหกรณ์เชียงรายมีดังนี้

	แผนงาน	ผลงาน
- ความรู้และความเข้าใจ(คน)	3,700	3,770
- ฝึกอบรมและปฏิบัติ(คน)	3,760	3,770
- จำนวนที่กระตุ้นติดตาม(คน)	882	859

หมายเหตุ : จำนวนที่กระตุ้นติดตามมีผลงานน้อยกว่าแผนงานเนื่องจากประชาชนทั่วไปสามารถนำความรู้ในการจัดทำบัญชีต้นทุนอาชีพไปใช้ประโยชน์ได้คิดเป็นร้อยละ 97.39

### โครงการพัฒนาการบัญชีวิสาหกิจชุมชน

ผลการปฏิบัติงานในปี 2555 ที่ผ่านมา ของสำนักงานตรวจบัญชีสหกรณ์เชียงรายมีดังนี้

	แผนงาน	ผลงาน
- วางรูปบัญชี	18	18
- สอนแนะทำบัญชี	18	18
- ติดตามประเมินผล	18	18
- ติดตามการทำบัญชีต่อเนื่อง	5	5

ได้ให้บริการกลุ่มวิสาหกิจชุมชนกลุ่มเป้าหมายใหม่ จำนวน 18 กลุ่ม ได้แก่

1. วิสาหกิจชุมชนสกาย.ยางพาราธารน้ำใส
2. วิสาหกิจชุมชนกลุ่มผลิตภัณฑ์เศษไม้แม่บงใต้
3. วิสาหกิจชุมชนน้ำพริกพรสวรรค์บ้านน้ำมาใต้
4. วิสาหกิจชุมชนภูมินิยมฟาร์ม
5. วิสาหกิจชุมชนกลุ่มผลิตกระดุมกะลามะพร้าว
6. วิสาหกิจชุมชนกลุ่มผลิตข้าวกล้องอินทรีย์เพื่อสุขภาพตราตาคูก
7. วิสาหกิจชุมชนข้าวหอมแดงอินทรีย์พันธุ์ดีบ้านช่องลม
8. วิสาหกิจชุมชนกลุ่มปุ๋ยอินทรีย์หลายางว
9. วิสาหกิจชุมชนกลุ่มแปรรูปอาหารบ้านเมืองหลวง
10. วิสาหกิจชุมชนกลุ่มทำขนมจีนบ้านหนองบัว
11. วิสาหกิจชุมชนกลุ่มบ้านกล้วย
12. วิสาหกิจชุมชนผลิตภัณฑ์งานผ้าและตุ๊กตาณัฐนันท์
13. วิสาหกิจชุมชนกลุ่มอาช่าคอฟฟี่
14. วิสาหกิจชุมชนทอผ้าไหมวังศิลา
15. วิสาหกิจชุมชนไผ่กวนอิมบ้านสันทรายมูล
16. วิสาหกิจชุมชนแปรรูปผ้าทอมือ
17. วิสาหกิจชุมชนกลุ่มหัตถกรรมทอผ้าไหมห้วยเคียน หมู่ 10
18. วิสาหกิจชุมชนที่นอนปิคนิคคนรุ่นใหม่

ได้ให้บริการกลุ่มวิสาหกิจชุมชนกลุ่มติดตามต่อเนื่อง จำนวน 5 กลุ่ม ได้แก่

1. วิสาหกิจชุมชนสาหร่ายน้ำจืด (โก)
2. วิสาหกิจชุมชนข้าวกล้องแปรรูป
3. วิสาหกิจชุมชนผลิตภัณฑ์ทำมือบ้านจงเจริญ
4. วิสาหกิจชุมชนศิริภรณ์ผ้าฝ้าย
5. วิสาหกิจชุมชนแคบหมูแม่จันทร์สวย



## โครงการสายใยรักแห่งครอบครัว

ผลการปฏิบัติงานในปี 2555 ที่ผ่านมา ของสำนักงานตรวจบัญชีสหกรณ์เชียงรายมีดังนี้

พื้นที่เป้าหมาย	สอนแนะนำการจัดทำบัญชีรับ - จ่ายในครัวเรือน (คน)	
	แผนงาน	ผลงาน
- อำเภอเมือง	98	100

## โครงการรักษาน้ำเพื่อพระแม่ของแผ่นดินลุ่มน้ำแม่คำ ต.แม่สลอง อ.แม่ฟ้าหลวง จ.เชียงราย

ผลการปฏิบัติงานในปี 2555 ที่ผ่านมา ของสำนักงานตรวจบัญชีสหกรณ์เชียงรายมีดังนี้

กิจกรรม	กลุ่มเป้าหมาย	การสอนแนะนำการจัดทำบัญชี	
		แผนงาน	ผลงาน
- เผยแพร่/สอนแนะนำให้ความรู้ ความเข้าใจบัญชีรับ - จ่าย ในครัวเรือน	เกษตรกร (คน)	30	30



## โครงการพัฒนาระบบบริหารจัดการน้ำเพื่อการเกษตร ต.ปากอ่ดำ อ.แม่ลาว จ.เชียงราย

ผลการปฏิบัติงานในปี 2555 ที่ผ่านมา ของสำนักงานตรวจบัญชีสหกรณ์เชียงรายมีดังนี้

กิจกรรม	กลุ่มเป้าหมาย	การสอนแนะนำการจัดทำบัญชี	
		แผนงาน	ผลงาน
- เผยแพร่/สอนแนะนำให้ความรู้ ความเข้าใจบัญชีรับ - จ่าย ในครัวเรือน	เกษตรกร (คน)	75	75

## โครงการคลินิกเกษตรเคลื่อนที่ในพระราชานุเคราะห์สมเด็จพระบรมโอรสาธิราชฯ สยามมกุฎราชกุมาร

ผลการปฏิบัติงานในปี 2555 ที่ผ่านมา ของสำนักงานตรวจบัญชีสหกรณ์เชียงรายมีดังนี้

ครั้งที่	วันที่	สถานที่	ผู้รับบริการ (คน)
1	16 ธันวาคม 2554	ที่ว่าการอำเภอป่าแดด อ.ป่าแดด จ.เชียงราย	62
2	22 มีนาคม 2555	ที่ว่าการเทศบาลตำบลฯไม้ยา อ.พญาเม็งราย จ.เชียงราย	108
3	10 พฤษภาคม 2555	ศูนย์ประสานงานอาสาสมัครหนองหลวง อ.เวียงชัย จ.เชียงราย	54
4	12 สิงหาคม 2555	วัดไร่เชิญตะวัน ต.ห้วยสัก อ.เมือง จ.เชียงราย	110

## โครงการพัฒนาเด็กและเยาวชนในถิ่นรุดันดาร

ผลการปฏิบัติงานในปี 2555 ที่ผ่านมา ของสำนักงานตรวจบัญชีสหกรณ์เชียงรายมี 13 โรงเรียนดังนี้

	แผนงาน (คน)	ผลงาน (คน)
1. โรงเรียน ตชด.อาชีวศึกษาเชียงราย-พะเยา	5	5
2. โรงเรียน ตชด.เทคนิคคูสิต	4	4
3. โรงเรียน ตชด.เจ้าพ่อหลวงอุปถัมภ์ 3	4	4
4. โรงเรียน ตชด.เจ้าพ่อหลวงอุปถัมภ์ 4	4	4
5. โรงเรียน ตชด.ทอท.เฉลิมพระเกียรติฯ	7	7
6. โรงเรียน ตชด.บ้านนาโต	4	4
7. โรงเรียน ตชด.บำรุงที่ 112	4	4
8. โรงเรียน ตชด.บำรุงที่ 87	4	4
9. โรงเรียน ตชด.ศรีสมวงศ์	4	4
10. โรงเรียน ตชด.สังวาลย์วิท 8	4	4
11. โรงเรียน ตชด.บ้านดอยล้าน	4	4
12. โรงเรียน ตชด.ชนันต์ปิยะอุย	4	4
13. โรงเรียน ตชด.สมถวิลจินตมัย	4	4
<b>รวม</b>	<b>56</b>	<b>56</b>

## ภาคผนวก

### รายนามผู้บริหารกรมตรวจบัญชีสหกรณ์

ลำดับ	ชื่อ – สกุล	ตำแหน่ง
1	นายจักรี สุจริตธรรม	อธิบดีกรมตรวจบัญชีสหกรณ์
2	นายประสพสิน แม้นทิม	รองอธิบดีกรมตรวจบัญชีสหกรณ์
3	นางสาวสมรภัค เกิดกฤษฏานนท์	รองอธิบดีกรมตรวจบัญชีสหกรณ์
4	นางจิริภา อีสโรภาส	ผู้เชี่ยวชาญด้านสอบบัญชี
5	นางสาวอัจฉรา เอื้ออนุกุลพงษ์	ผู้เชี่ยวชาญด้านวางระบบและพัฒนา
6	นางสุมิตรา ณ สุวรรณ	ผู้เชี่ยวชาญด้านวิเคราะห์ภาวะเศรษฐกิจการเงินสหกรณ์
7	นางสาวจิรทรัพย์ ปลอดภัยโทก	ผู้เชี่ยวชาญด้านโปรแกรมระบบบัญชีสหกรณ์
8	นางศิริลักษณ์ พร้อมเพระ	ผู้เชี่ยวชาญด้านพัฒนาระบบการตรวจสอบกิจการสหกรณ์
9	นางสาวกาญจนา บัณฑูรรังษี	ผู้อำนวยการสำนักพัฒนาการตรวจสอบกิจการ
10	นางโสภา กฤตลักษณ์กุล	ผู้อำนวยการสำนักบริหารกลาง
11	นางสาวอวยพร โตกระแสร	ผู้อำนวยการสำนักแผนงานและโครงการพิเศษ
12	นางสาววัชรี เรืองจิระขจร	ผู้อำนวยการศูนย์เทคโนโลยีสารสนเทศ
13	นางนฤมล พนาวงค์	ผู้อำนวยการสำนักมาตรฐานการบัญชีและการสอบบัญชี
14	นางสาวกาญจนา บัณฑูรรังษี	ผู้อำนวยการสำนักส่งเสริมพัฒนาการบัญชีและถ่ายทอดเทคโนโลยี
15	นางอาภรณ์ ยอดธรรม	ผู้อำนวยการสำนักงานตรวจบัญชีสหกรณ์ที่ 1
16	นางสาวศิริวรรณ ตระกูลศีลธรรม	ผู้อำนวยการสำนักงานตรวจบัญชีสหกรณ์ที่ 2

ลำดับ	ชื่อ - สกุล	ตำแหน่ง
17	นางสาววรรณ โขติโยธิน	ผู้อำนวยการสำนักงานตรวจบัญชีสหกรณ์ที่ 3
18	นางสาวเกสร เรืองรัตน์	ผู้อำนวยการสำนักงานตรวจบัญชีสหกรณ์ที่ 4
19	นายประยวน พันธุ์สวัสดิ์	ผู้อำนวยการสำนักงานตรวจบัญชีสหกรณ์ที่ 5
20	นางสุชชาดา เจียรนัยกุล	ผู้อำนวยการสำนักงานตรวจบัญชีสหกรณ์ที่ 6
21	นางสาวสิริกาญจน์ วิทยาฤทธิพากร	ผู้อำนวยการสำนักงานตรวจบัญชีสหกรณ์ที่ 7
22	นางกฤษณา กฤษณวรรณ	ผู้อำนวยการสำนักงานตรวจบัญชีสหกรณ์ที่ 8
23	นางสาวสุนันท์ มีวรรณ	ผู้อำนวยการสำนักงานตรวจบัญชีสหกรณ์ที่ 9
24	นางบุญพาสน์ ทองสวัสดิ์วงศ์	ผู้อำนวยการสำนักงานตรวจบัญชีสหกรณ์ที่ 10

### รายนามหัวหน้าสำนักงานตรวจบัญชีสหกรณ์เชียงราย

ลำดับ	ชื่อ - สกุล	ระยะเวลาดำรงตำแหน่ง
1	นายจำลอง ปรีชาชน	18 ก.พ.25 - 31 ม.ค. 26
2	นายสุพัฒน์ ศานติรัตน์	1 ก.พ.26 - 31 ก.ย.31
3	นายวิรัช ทวีทุน	1 ต.ค.31 - 24 ม.ค.35
4	นายสุพัฒน์ ศานติรัตน์	27 ม.ค.35 - 6 ม.ค.36
5	นางสาวยุพดี ลิ้มวงศ์	7 ม.ค.36 - 30 ก.ย.36
6	นายไพศาล คงปิ่น	1 ต.ค.36 - 30 ก.ย.41
7	นายพิศิษฐ์ ดิษฐโชติ	1 ต.ค.41 - 30 ก.ย.46
8	นางสุนีย์ พิทักษ์วาปี	1 ต.ค.46 - 30 ก.ย.53
9	นางวิมลรัตน์ จันทรสกา	1 ต.ค. 53 - ปัจจุบัน

**ทำเนียบ ข้าราชการ ลูกจ้างประจำ พนักงานราชการ และจ้างเหมาบริการ  
สำนักงานตรวจบัญชีสหกรณ์เชียงราย**

**ข้าราชการ**

ลำดับ	ชื่อ - สกุล	ตำแหน่ง
1	นางวิมลรัตน์ จันทร์สกล	นักวิชาการตรวจสอบบัญชีชำนาญการพิเศษ (หัวหน้าสำนักงานฯ)
2	นายวันชัย แสงนาค	นักวิชาการตรวจสอบบัญชีชำนาญการพิเศษ
3	นางสิริเกษ ศิลป์พิทักษ์สกุล	นักวิชาการตรวจสอบบัญชีชำนาญการ
4	นางณณิศา ดาวลाम	นักวิชาการตรวจสอบบัญชีชำนาญการ
5	นางสาวกิ่งดาว สัตยสุวรรณ	นักวิชาการตรวจสอบบัญชีชำนาญการ
6	นางสาวรพีพรรณ เยาว์ธานี	นักวิชาการตรวจสอบบัญชีชำนาญการ
7	นางนาตยา ลือชัย	นักวิชาการตรวจสอบบัญชีชำนาญการ
8	นางสาวเกศทิพย์ นามะยอม	นักวิชาการตรวจสอบบัญชีปฏิบัติการ
9	นางสาวนุชจรี งอกขึ้น	นักวิชาการตรวจสอบบัญชีปฏิบัติการ
10	นางสาวศิริรัตน์ สิงห์ประสิทธิ์	นักวิชาการตรวจสอบบัญชีปฏิบัติการ
11	นางณัฐรดา กิติศรี	นักวิชาการตรวจสอบบัญชีปฏิบัติการ
12	นายพิชิตพล ลือชัย	นักวิชาการตรวจสอบบัญชีปฏิบัติการ
13	นายอนุชิต อื่นคำ	นักวิชาการตรวจสอบบัญชีปฏิบัติการ
14	นางจันทนา วิชัยกุล	นักวิชาการตรวจสอบบัญชีปฏิบัติการ
15	นางสาวพัชราวดี คำปาละ	นักวิชาการตรวจสอบบัญชีปฏิบัติการ
16	นางสาวสินีนานา เสนาวรรณา	นักวิชาการตรวจสอบบัญชีปฏิบัติการ
17	นางสาวพิศาริณี อินหันต์	นักวิชาการตรวจสอบบัญชีปฏิบัติการ



พนักงานราชการ

ลำดับ	ชื่อ - สกุล	ตำแหน่ง
1	นางภาวิณี เชื้อเมืองพาน	นักวิชาการตรวจสอบบัญชี
2	นายเสน่ห์ นาใจ	นักวิชาการตรวจสอบบัญชี
3	นางสาวศรารัตน์ วรรณสาร	นักวิชาการตรวจสอบบัญชี
4	นางสาวสายฝน วงศ์ไชย	นักวิชาการตรวจสอบบัญชี
5	นายจักรพงษ์ ปัญญา	นักวิชาการตรวจสอบบัญชี
6	นางสาระภี จิตตลม	นักวิชาการตรวจสอบบัญชี
7	นางสาวสุรารักษ์ ศรีใจ	นักวิชาการตรวจสอบบัญชี
8	นายเจมส์สมิธ แท้ตระกูล	นักวิชาการตรวจสอบบัญชี
9	นายบุญฤทธิ์ สายทอง	นักวิชาการตรวจสอบบัญชี
10	นางสาวสมประภา รัตน์วงศ์	เจ้าหน้าที่ระบบคอมพิวเตอร์
11	นางสาวพิชามณชุ คำจันทร์	นักวิชาการตรวจสอบบัญชี
12	นางสาวเบญจนุช พุทธวงศ์	นักวิชาการตรวจสอบบัญชี
13	นางสาวปรียานุช นาใจ	นักวิชาการตรวจสอบบัญชี
14	นางพันธ์ลัดดา เลิศสกุลณี	นักวิชาการตรวจสอบบัญชี
15	นางสาวอรวรรณ เกตุแก้ว	นักวิชาการตรวจสอบบัญชี
16	นางสุนดารัตน์ รุ่งโรจน์	นักวิชาการตรวจสอบบัญชี
17	นางอัญธิกา จำปารี	นักวิชาการตรวจสอบบัญชี
18	นางสาวอัญชลี กาวิน	นักวิชาการตรวจสอบบัญชี
19	นางฉัตรธิดา ศรีพันธุ์เนตร	นักวิชาการตรวจสอบบัญชี
20	นางสาววารารณณ์ พองอินทร์	นักวิชาการตรวจสอบบัญชี
21	นางสาวนิตยา กันธาป็น	นักวิชาการตรวจสอบบัญชี
22	นางสาวนภัทร นันติ	นักวิชาการตรวจสอบบัญชี
23	นายนิวัฒน์ ดอนไฟ	เจ้าหน้าที่ระบบคอมพิวเตอร์

ลูกจ้างประจำ

ลำดับ	ชื่อ - สกุล	ตำแหน่ง
1	นายฉลุ กวาวลีบสาม	พนักงานขับรถยนต์
2	นายวัฒนศิริ ศักดิ์สิริวัฒน์	พนักงานขับรถยนต์

จ้างเหมาบริการ

ลำดับ	ชื่อ - สกุล	ตำแหน่ง
1	นางสาวทิพวรรณ ธรรมวงศ์	เจ้าหน้าที่ธุรการ
2	นางสาวทิพย์สุดา พองสมุทร	เจ้าหน้าที่บันทึกข้อมูล
3	นางสาวประทุมพร กิลาวงศ์	เจ้าหน้าที่ธุรการ
4	นางสาวศรัญญา สุขเลี่ยมมา	เจ้าหน้าที่บันทึกข้อมูลโครงการพัฒนาประสิทธิภาพการบริหารจัดการด้านการเงินและบัญชี
5	นายเดชา ณ ลำปาง	เจ้าหน้าที่บันทึกข้อมูลโครงการพัฒนาประสิทธิภาพการบริหารจัดการด้านการเงินและบัญชี
6	นางสาวบุษณีย์ แสนธรรม	เจ้าหน้าที่บันทึกข้อมูลโครงการพัฒนาประสิทธิภาพการบริหารจัดการด้านการเงินและบัญชี
7	นางสาวศิริินภา ตี๋โต๊ะ	เจ้าหน้าที่บันทึกข้อมูลโครงการพัฒนาภูมิปัญญาทางบัญชีสู่ต้นทุนอาชีพ
8	นางสาวอริสรา คำก้อน	เจ้าหน้าที่บันทึกข้อมูลโครงการพัฒนาวิสาหกิจชุมชน
9	นายนิธิพัฒน์ โพธิ์พงศ์	พนักงานขับรถยนต์
10	นายสุเทพ แสนแก้ว	พนักงานขับรถยนต์
11	นายจักรพงศ์ ถนอมจินดา	พนักงานขับรถยนต์
12	นางพิมพ์พา ทนดี	พนักงานทำความสะอาด
13	นายชัยวุฒิ อินสุวรรณ	เจ้าหน้าที่รักษาความปลอดภัย
14	นายเชียน อินสุวรรณ	เจ้าหน้าที่รักษาความปลอดภัย

## สถานที่ท่องเที่ยว



### อนุสาวรีย์พ่อขุนเม็งรายมหาราช เชียงราย

ตั้งอยู่ในตัวเมืองเชียงราย บริเวณทางแยกที่จะไปอำเภอแม่จัน พ่อเม็งรายเป็นกษัตริย์องค์ที่ 25 แห่งราชวงศ์ลาว เป็นโอรสของพระเจ้าลาวเม็ง และพระนางเทพคำขยาย หรือพระนางอวมิ่งจอมเมือง ประสูติเมื่อวันอาทิตย์ แรม 9 ค่ำ เดือน 3 ปีมะแม พุทธศักราช 1781 หลังจากเสด็จขึ้นครองราชย์ได้ 1 ปี พระองค์ทรงสร้างเมืองเชียงรายเป็นเมืองหลวงแทนทิวังนครเงินยางและเสด็จสวรรคตในปีพุทธศักราช 1860



(27)

รายงานประจำปี 2555 สำนักงานตรวจบัญชีสหกรณ์เชียงราย



## วัดร่องขุ่น

วัดร่องขุ่น เป็นวัดที่มีความสวยงามโดดเด่นต่างจากวัดอื่น ๆ ด้วยฝีมือการออกแบบและก่อสร้างของ อาจารย์ เฉลิมชัย โฆษิตพิพัฒน์ ศิลปินชื่อดังเพื่อเป็นวัดประจำบ้านเกิด สร้างโดยจินตนาการของอาจารย์ จัดเป็นงานพุทธศิลป์ที่ยิ่งใหญ่ และงดงามน่าแวะชมมากแห่งหนึ่ง อาจารย์เฉลิมชัย โฆษิตพิพัฒน์ มีแรงบันดาลใจในการสร้างวัดแห่งนี้อยู่ 3 ประการ คือ เพื่อชาติ ศาสนา และพระมหากษัตริย์ ที่ตั้งอยู่ตำบลป่าอ้อดอนชัย อำเภอเมือง จังหวัดเชียงราย





## ภูชี้ฟ้า

เป็นยอดเขาสูงที่สุดในเทือกเขาดอยผาหม่น ติดชายแดนไทย - สาธารณรัฐประชาธิปไตยประชาชนลาว อยู่ในพื้นที่เขตอำเภอเทิง จังหวัดเชียงราย ตั้งอยู่ในเขตป่าสงวนแห่งชาติ มีเอกลักษณ์ทางธรรมชาติด้วยลักษณะหน้าผาปลายยอดแหลม เป็นแนวยาวที่ชี้ไปบนฟ้า ทางฝั่งประเทศลาว จึงเป็นที่มาของชื่อเรียกว่า "ภูชี้ฟ้า" นั่นเอง ด้านที่ติดสาธารณรัฐประชาธิปไตยประชาชนลาว นับเป็นจุดชมวิวที่สวยงามที่สุด ทั้งนี้ กรมป่าไม้ได้มีคำสั่งให้จัดตั้ง "ภูชี้ฟ้า" เป็นวนอุทยาน เมื่อวันที่ 6 กุมภาพันธ์ 2541 ด้วยเนื้อที่ประมาณ 2,500 ไร่ สูงจากระดับน้ำทะเลตั้งแต่ 1,200 เมตร ถึง 1,628 เมตร





### ดอยแม่สลองหรือดอยสันติคีรี

เป็นที่ตั้งของชุมชนชาวจีนจากกองพล 93 ที่อพยพเข้ามาอยู่บนดอยแม่สลองตั้งแต่ปี พ.ศ. 2504 ชุมชนบนดอยแม่สลองจึงเต็มไปด้วยบรรยากาศชีวิต และวัฒนธรรมความเป็นอยู่แบบชาวจีนแถบมณฑลยูนนาน ที่ประกอบอาชีพเกษตรกรรม โดยปลูกชาและพืชผักเมืองหนาว ท่ามกลางทิวทัศน์ที่งดงามอากาศเย็นสบายตลอดจนอาหารการกินอันขึ้นชื่อลือชาว่าเป็นอาหารจีนแท้ ๆ ตามตำหรับอาหารจีนแถบตอนใต้

### ชมงานมหัศจรรย์ชา ซากุระบาน อาหารชนเผ่า ดอยแม่สลอง

งานมหัศจรรย์ชาดอยแม่สลอง จัดขึ้นช่วงเดือน ธันวาคม จนถึงเดือน มกราคม ณ บริเวณอนุสรณ์สถานวีรชนอดีตทหารจีนคณะชาติ เพื่อส่งเสริมการท่องเที่ยว อำเภอแม่ฟ้าหลวงร่วมกับองค์การบริหารส่วนตำบลแม่สลองนอก กำหนดจัด "งานมหัศจรรย์ชา ซากุระบาน อาหารชนเผ่า ดอยแม่สลอง" ประจำปีขึ้นระหว่างวันที่ 28 ธันวาคม - 4 มกราคม ของทุกปี ณ บริเวณอนุสรณ์สถานวีรชนอดีตทหารจีนคณะชาติ บ้านสันติคีรี (ดอยแม่สลอง) ตำบลแม่สลองนอก อำเภอแม่ฟ้าหลวง จังหวัดเชียงราย มีการจัดนิทรรศการ จำหน่ายใบชาสด การแสดงวัฒนธรรมชนเผ่า ประกวดอาหารชนเผ่าและอาหารที่ประกอบจากใบชา ประกวดเทพธิดาใบชา ประกวดร้องเพลงลูกทุ่ง การแสดงแสงสีเสียง (การแสดงเกี่ยวกับประวัติความเป็นมาของชนเผ่า) บนดอยแม่สลอง 6 ยุคสมัย นอกจากนี้ในคืนวันที่ 31 ธันวาคม ส่งท้ายปีเก่า จะมีการจุดพลุ ปล่อยโคมลอย และเช้าวันที่ 1 มกราคม จะมีการทำบุญตักบาตรใบชาพระสงฆ์ มีขันโตก 9 มงคล



### ชิมชาอู่หลง

ชาเป็นพืชเศรษฐกิจของบ้านสันติคีรี ในพื้นที่ปลูกหลายพันไร่ มีต้นชามากกว่า 2 ล้านต้น ที่นี่จึงมีไร่ชา โรงอบชาและร้านจำหน่ายชาหลายสิบร้านเรียงรายบนถนนสายหลัก ที่ผ่านกลางหมู่บ้าน ชาที่มีชื่อเสียงคือ ชาอู่หลงซึ่งมีกลิ่นหอมพิเศษ ต้องมีวิธีการต้มเฉพาะแบบชาวไต้หวัน เชิญชวนให้ผู้มาเยือนได้ทดลองชิมชา พูดคุยสอบถามถึงวิธีการชงชา เลือกซื้อหาชา อุปกรณ์ชงชาแบบต่างๆนอกจากนี้ยังสามารถไปชมไร่ชาการเก็บช





#### ชมดอกซากุระ

เส้นทางเข้าสู่หมู่บ้านสันติคีรี ทั้งด้านกัวสะไต และบ้านอีก่อสามแยก จะปลูกต้นนางพญาเสือโคร่งเรียงราย สองข้างทางเป็นระยะทางกว่า 4 กม. ต้นนางพญาเสือโคร่งจะทิ้งใบจนหมด และผลิดอกสีชมพูพราวไปทั้งต้น ในหน้าหนาวดูราวกับดอกซากุระของญี่ปุ่น สวยงามมาก ต้นนางพญาเสือโคร่งเหล่านี้ เป็นไม้พื้นถิ่นบนดอยทางภาคเหนือเป็นไม้โตเร็วนางพญาเสือโคร่งบนดอยแม่สลองนำมาปลูกไว้ในช่วงปี พ.ศ. 2525 ช่วงเวลาที่เหมาะสม ระหว่างเดือน ธ.ค. – ก.พ.

